

**UCHWAŁA NR XXXIV/495/2020  
RADY MIASTA KALISZA**

z dnia 29 grudnia 2020 r.

**w sprawie wyznaczenia obszaru i granic aglomeracji Kalisz**

Na podstawie art. 18 ust. 2 pkt 15 ustawy z dnia 8 marca 1990 r. o samorządzie gminnym (Dz. U. z 2020 r., poz. 713 ze zm.) oraz art. 87 ust.1 ustawy z dnia 20 lipca 2017 r. Prawo wodne (Dz.U. 2020, poz. 310 ze zm.) Rada Miasta Kalisza uchwala, co następuje:

**§ 1.** Wyznacza się aglomerację Kalisz o równoważnej liczbie mieszkańców (RLM) **155 943**.

**§ 2. 1.** Część opisową niniejszej uchwały stanowi załącznik nr 1.

2. Obszar aglomeracji Kalisz wyznacza się na terenie gmin: Kalisz, Nowe Skalmierzyce, Godziesze Wielkie, Gołuchów, Opatówek, w granicach, które zostały oznaczone na mapach w skali 1:10 000, stanowiących załączniki graficzne do niniejszej uchwały, w kolejności od nr 2 do nr 43.

3. Aglomeracja Kalisz obejmuje swym zasięgiem tereny objęte systemem kanalizacji zbiorczej zakończonym oczyszczalnią ścieków zlokalizowaną w miejscowości Kuchary.

**§ 3.** Niniejsza uchwała była poprzedzona uchwałą Sejmiku Województwa Wielkopolskiego Nr XXIII/650/16 z dnia 31.10.2016 r. w sprawie wyznaczenia aglomeracji Kalisz (Dz. Urz. Woj. z 2016 r., poz. 6810), która zachowuje moc nie dłużej niż do dnia 31.12.2020 r., zgodnie z art. 565 ust. 2 ustawy z dnia 20 lipca 2017 r. – Prawo wodne (Dz. U. 2020 r. poz. 310 ze zm.).

**§ 4.** Wykonanie uchwały powierza się Prezydentowi Miasta Kalisza.

**§ 5.** Uchwała wchodzi w życie z dniem 01 stycznia 2021 r. i podlega publikacji w Dzienniku Urzędowym Województwa Wielkopolskiego.

*Przewodniczący*

*Rady Miasta Kalisza*

/.../

*Tadeusz Skarżyński*

## 1 Informacja o miejscowościach tworzących aglomerację Kalisz

A. **Miasto Kalisz**, z wyłączeniem ulic: Biskupicka, Celtycka, Daleka, Domowa, Kapie, Kmieca, Lechosławska, Milenijna, Maciejkowa, Pasterska, Piaszczysta, Pogodna, Pokrzywnicka, Rodowa, Romańska, Słowiańska, św. Michała, Ukraińska, Wał Bernadyński, Wał Piastowski.

B. **Gmina Godziesze Wielkie** – miejscowości tworzące aglomerację: Borek, Wolica, Żydów,  
działki ewidencyjne pozostające w aglomeracji:

- **Borek** - 3/1; 3/2; 120/25; 4; 5; 6; 7; 8; 9; 10; 12/9; 13/1; 13/2; 16; 19/1; 20/1; 22/1; 29/2; 99/1; 29/1; 99/2; 28/1; 28/2; 95; 91; 88/2; 88/1; 26/2; 25/1; 83; 25/4; 82; 25/3; 79/2; 24/1; 72/1; 24/2; 72/2; 24/3; 64; 24/4; 58/2; 58/3; 58/4; 42/1; 39/2; 35/2; 52/1
- **Wolica** - 575; 574; 297/6; 456/1; 457/2; 298/6; 286/7, 286/18; 286/12; 323/20; 323/22; 271; 277/1; 547; 28/24; 28/22; 28/12; 33/4; 33/2; 38; 43; 260/3; 260/2; 49; 262; 264/2; 264/3; 58; 266; 268/1; 71; 273; 82; 92; 279; 281/2; 97/1; 102; 283/6; 284/1; 107; 112; 285/9; 111/3; 111/2; 286/13; 116/2; 120; 289; 124/1; 128/1; 128/2; 128/3; 290/2; 290/3; 292/4; 131/3; 136; 292/2; 520; 140/2; 151; 295/1; 155; 158; 297/1; 161; 298/3; 298/2; 164; 167; 301; 302/1; 303/1; 304/3; 237; 238; 239; 236/4; 305/4; 242/2; 242/1; 455; 456/2; 457/1; 441/7; 442/2; 458/4; 459/5; 502/1; 503; 504/1; 504/3; 505/1; 506; 507; 508; 509/15; 510/5; 512/2; 512/1; 511/1; 450/36; 513; 451/3; 514; 452/3; 453/2; 516; 517; 454/3; 445/20; 444/3; 443/10; 323/1; 323/5; 323/7; 323/14; 323/32; 325/4; 327/1; 330/1; 330/2; 330/3; 332; 334; 336; 338/2; 340/1; 340/2; 374/5; 372/3; 372/2; 372/6; 372/8; 372/5; 120/21; 374/1; 374/3; 346; 348; 352/3; 358; 383/1; 359/2; 383/2; 360/1; 387; 388; 384; 385/2; 392/1; 393/1; 362; 364; 368; 369; 394/8; 394/9; 370/1; 370/2; 254/1; 416; 445/6; 445/7; 445/9; 445/15; 445/17; 445/19; 539; 541; 543; 557; 559; 563; 538; 540; 546; 548; 554; 558; 560; 564; 572; 573; 582; 583; 584; 586; 587; 589; 590; 462/2; 462/3; 462/11;
- **Żydów** - 128/17; 128/25; 1/4; 123; 127/36; 127/6; 128/36; 128/26; 174/2; 192; 194; 195/1; 58/3; 195/4; 66; 195/6; 196; 68; 197; 198; 70; 199; 73/1; 73/2; 200; 72; 205/2; 77; 206; 81/3; 207; 80; 208; 84; 211; 85; 213/1; 219; 89; 222; 91; 223; 92/1; 224; 225; 93; 226; 99; 229; 101; 230; 102; 231; 104; 107; 234; 235; 110; 236; 110; 237; 111/1; 239/1; 113/1; 117; 243; 245; 246; 247; 249; 250

C. **Gmina Gołuchów** – miejscowości tworzące aglomerację: Kościelna Wieś, Kuchary,  
z wyłączeniem działek:

- **Kościelna Wieś** z wyłączeniem działek: 1012, 1018, 1017, 1016, 76, 1015, 1014/2, 1014/3, 1014/5, 1013, 1014/1, 1014/4, 967, 450, 479, 480, 481, 482, 485, 486, 489/4, 489/3, 490/1, 489/6, 489/5, 490/2, 498, 483, 484, 487, 488/3, 488/2, 491, 492, 493, 495, 494, 496/2, 496/1, 497, 499, 500, 344, 345, 346, 347, 349/5, 348/2, 343, 341/1, 341/3, 341/4, 337, 338, 336, 332, 331, 330, 36, 37/4, 37/3, 37/2, 37/1, 38, 39/3, 40, 41, 39/5, 39/11, 39/7, 39/7, 39/9, 39/12, 39/13, 39/14, 42/1, 43/1, 44/3, 45/1, 46/1, 47/1, 48/3, 48/1, 49/1, 50/5, 51, 52/153/1, 54/7, 54/11, 54/13, 54/9, 50/3, 19/5, 19/6, 19/4, 19/2, 12/1, 12/2, 11/1, 11/2, 13, 14/2, 14/1, 20/1, 20/2, 21, 22/1, 22/2, 23, 24/2, 24/1, 15, 16, 17, 18, 25
- **Kuchary** z wyłączeniem działek: 5/3, 5/4, 6, 7, 8, 9, 4, 10, 11, 527, 12/1, 12/2, 12/3, 13, 15,

14/2, 18/2, 19/2, 22/4, 22/6, 23/2, 26/2, 27/2, 30/2, 31/2, 34/2, 35/4, 35/2, 38/2, 51/19, 51/17, 51/8, 51/15, 51/13, 51/11, 525/1, 46, 47, 525/2, 51/9, 48/2, 49/2, 45, 44, 43, 37, 36, 33, 32, 29, 28, 25, 24, 21/2, 21/1, 20, 17, 16, 53/2, 65/4, 73/1, 74/1, 75/1, 76/1, 77/5, 77/6, 77/7, 77/8, 77/9, 78/1, 78/2, 78/3, 526, 79/2, 80/2, 72/2, 71/2, 70/2, 70/1, 69/2, 69/1, 68/2, 67/2, 66/2, 82/2, 83, 84, 85, 86, 87/1, 87/6, 87/7, 87/5, 87/3, 88, 89, 90, 91, 92, 93, 94, 95, 96, 97, 98/1, 98/2, 99, 100, 101, 102, 103, 104, 105/1, 105/2, 106, 107, 528, 108, 125/4, 125/3, 124/2, 123/2, 122/2, 121/2, 529, 530, 120/12, 120/5, 120/6, 117/3, 120/10, 120/8, 120/16, 119/8, 119/7, 119/3, 199/3, 199/5, 559/2, 560/3, 560/2, 202/1, 202/2, 203, 204, 217/1, 218, 217/2, 217/3, 256/1, 140/1, 127/3, 127/4, 130, 131, 134, 135, 138, 141/3, 128/3, 141/4, 128/4, 129, 141/5, 132/1, 132/2, 133/2, 133/1, 133/3, 136, 137, 139, 154, 155, 158/1, 158/2, 159, 161/3, 161/4, 164/2, 299, 539, 540, 300, 537, 298, 301, 302, 538, 337, 544, 543, 336, 335, 334, 333, 332, 331, 330, 329, 328, 327, 542, 326, 325, 324, 323, 322, 321, 320, 319, 318, 541, 317, 316, 315, 314, 313, 312, 311, 310, 309, 308, 307, 306, 305, 304, 303/1, 303/2, 351, 286, 534, 285, 338, 339, 340, 341, 342, 343, 344, 345, 346, 347, 348, 349, 350, 352, 353, 354, 411, 355, 357, 356, 358, 359, 360, 365, 557, 362, 363, 367, 369, 368, 361, 364, 366, 370, 371, 374, 375, 545, 372, 373, 377, 378, 379, 380, 383, 384, 387, 388, 389, 393, 394, 395, 398, 399, 402, 403, 406, 407, 376, 381, 382, 385, 386, 390, 391, 392, 396, 397/2, 397/1, 400, 401, 404, 405, 408, 409, 410/1, 410/5, 478, 477, 428, 473, 474, 475, 472, 471, 470, 458, 457, 459, 456, 460, 461, 462, 455, 454, 453, 547, 546, 412, 439/1, 429/1, 426, 418, 425, 424, 430, 431, 438, 437, 440, 445, 446, 451, 464, 452, 463, 469, 468, 476, 549, 502, 499, 498, 495, 494, 491, 490, 489, 488, 522, 487/2, 517, 516, 513, 512, 487/5, 508, 505, 504, 501, 500, 497, 496, 487/3, 487/4, 493, 492, 479, 520, 521, 554, 551, 553, 552, 550, 518, 515, 514, 511, 410/6, 510/4, 510/3, 410/4, 510/2, 410/3, 510/1, 507, 506, 503, 523, 415, 416, 419, 420, 423, 421, 432, 436, 441, 444, 447, 450, 465, 467, 561/2, 561/1, 480/4, 480/5, 480/2, 486, 585/1, 483/2, 483/1, 535, 548, 422, 449, 448, 443, 422, 442, 435, 283, 533, 282, 281, 278, 532, 277, 274, 273, 272, 268/1, 270, 268/2, 267/1, 269, 531, 271, 275, 276, 279, 280, 284, 267/2, 266, 265/2, 265/3, 264/1, 264/2, 263/2, 262/2, 261/2, 260/2, 259/2, 258/2, 556, 257/6, 229/1, 219, 220, 215, 214, 211, 210, 221, 222/1, 222/2, 223/2, 223/3, 224/3, 223/1, 224/1, 224/2, 225/1, 226/1, 227/1, 228/1, 255/2, 253/9, 253/4, 251/3, 251/4, 248/2, 248/1, 253/7, 246, 245, 244/2, 244/1, 242/2, 243/2, 241/3, 250/7, 230/1, 250/6, 249/3, 249/2, 249/1, 240, 239/1, 239/2, 238, 237/3, 237/4, 236/2, 231, 233/2, 233/3, 233/4, 233/5, 234, 235/2

D. **Gmina Nowe Skalmierzyce** – miejscowości tworzące aglomerację: Nowe Skalmierzyce, Skalmierzyce, z wyłączeniem działek 451, 1538/1 oraz 1394/5.

E. **Gmina Opatówek** – miejscowości Szałe, Zduny.

## 2 Informacja o długości i rodzaju istniejącej sieci kanalizacyjnej, liczba stałych mieszkańców aglomeracji, liczba osób czasowo przebywających w aglomeracji

Na terenie aglomeracji Kalisz długość istniejących sieci kanalizacyjnych wynosi 369,21 km, w tym:

1. 316,01 km sieci grawitacyjnej
2. 53,20 km sieci tłocznej.

Sieci te obsługują 106 529 mieszkańców, w tym:

1. 104 826 stałych mieszkańców aglomeracji
2. 1 703 osób przebywających czasowo w aglomeracji.

Na terenie aglomeracji zamieszkuje 1 596 osób korzystających z indywidualnych systemów oczyszczania ścieków zapewniających taki sam poziom ochrony środowiska jak w przypadku systemów kanalizacji zbiorczej.

**Tabela 1 Długość istniejącej sieci kanalizacyjnej na terenie aglomeracji**

Lp.	Nazwa miejscowości	Długość istniejącej sieci kanalizacyjnej [km]	
		rurociągi grawitacyjne	rurociągi tłoczne
	<b>Kalisz</b>		
1	Kalisz	232,43	24,83
	<b>Opatówek</b>		
2	Szate	15,3	2,3
3	Zduny	6,9	1,2
	<b>Nowe Skalmierzyce</b>		
4	Nowe Skalmierzyce	0,1	7,7
5	Nowe Skalmierzyce	14,95	2,33
6	Skalmierzyce	12,35	1,29
	<b>Godziesze Wielkie</b>		
7	Borek	1,41	0,80
8	Wolica	5,86	1,32
9	Żydów	2,71	1,63
10	<b>Gołuchów</b>		
11	Kościelna Wieś	21,52	7,32
12	Kuchary	2,48	2,48
	<b>RAZEM</b>	<b>316,01</b>	<b>53,20</b>



**Tabela 2 Liczba osób korzystających z istniejącej sieci kanalizacji**

Lp.	Kanalizacja istniejąca	Długość [km]	Liczba osób korzystających z istniejącej kanalizacji		
			Mieszkańcy stali	Mieszkańcy czasowo przebywający	Sumaryczna liczba osób
1	Sanitarna grawitacyjna	316,01	104 826	1 703	106 529
2	Sanitarna tłoczna	53,20			
Razem		369,21	104 826	1 703	106 529

**Tabela 3 Długość planowanej sieci kanalizacyjnej**

Lp.	Nazwa miejscowości	Długość planowanej sieci kanalizacyjnej [km]	
		rurociągi grawitacyjne	rurociągi tłoczne
1	Kalisz ul. Rozwojowa/ Inwestorska	1,03	1,1 równolegle
2	Kalisz ul. Żytunia	1,0	0,4 równolegle
3	Kalisz ul. Marka	0,05	0,1
4	Kalisz ul. Nowy Świat	0,4	
5	Kościelna Wieś	0,30	0,10
6	<b>RAZEM</b>	<b>2,78</b>	<b>1,7</b> <b>(1,5 km równolegle)</b>

**Tabela 4 Liczba osób korzystających z indywidualnych systemów oczyszczania ścieków**

Lp.	Indywidualne systemy oczyszczania ścieków	Ilość [szt.]	Liczba osób korzystających z indywidualnych systemów oczyszczania ścieków		
			Mieszkańcy stali	Mieszkańcy czasowo przebywający	Sumaryczna liczba osób
1	Przydomowe oczyszczalnie ścieków <sup>1</sup>	547	1596	-	1 596

<sup>1</sup> - Indywidualne systemy oczyszczania ścieków zapewniających taki sam poziom ochrony środowiska jak w przypadku systemów kanalizacji zbiorczej.

**Tabela 5 Liczba mieszkańców podłączonych do sieci kanalizacji wg gmin**

Lp.	Nazwa miejscowości	Liczba mieszkańców		
		rzeczywistych	podłączonych do kanalizacji	planowanych do podłączenia
<b>Kalisz</b>				
1	Kalisz	96907	92643	350
<b>Opatówek</b>				
2	Szałe	1024	1024	0
3	Zduny	556	416	140
<b>Nowe Skalmierzyce</b>				
4	Nowe Skalmierzyce	4740	4662	61

5	Skalmierzyce	2209	2001	131
<b>Godziesze Wielkie</b>				
6	Borek	803	317	0
7	Wolica	1382	707	0
8	Żydów	544	150	0
<b>Gołuchów</b>				
9	Kościelna Wieś	2888	2542	50
10	Kuchary	556	364	0

### Mieszkańcy czasowo przebywający na terenie aglomeracji

Baza hotelowa i noclegowa:

1. Hotel Hilton, Kalisz, ul. Chopina 9, 182 miejsca noclegowe,
2. Calisia, Kalisz, ul. Nowy Świat 1-3, 80 miejsc noclegowych,
3. Europa, Kalisz, al. Wolności 5, 100 miejsc noclegowych,
4. Komoda, Kalisz, ul. Niecała 6a, 50 miejsc noclegowych,
5. Bursztyn, Kalisz, ul. Łódzka 29, 34 miejsca noclegowe,
6. Dom Studenta Akademii Kaliskiej – 191 miejsc noclegowych,
7. Dom Studenta Uniwersytetu im. A. Mickiewicza – 160 miejsc noclegowych,
8. Hotel Lazurowy, Kaliska 42, Nowe Skalmierzyce - 49 miejsc noclegowych,
9. Hotel Osada, Osada 4, Skalmierzyce – 20 miejsc noclegowych,
10. Szpital zespolony w Kaliszu – 837 łóżek.

**RAZEM: 1 703** miejsc noclegowych

Tabela 6 Liczba stałych mieszkońców w planowanej aglomeracji

Lp.	Nazwa miejscowości	Rzeczywistych (liczba mieszkańców całej miejscowości)	Liczba stałych mieszkańców w aglomeracji						liczba stałych mieszkańców niemających technicznych możliwości podłączenia się do sieci – poza aglomeracją
			Ogółem	podłączonych do istniejących sieci kanalizacyjnych	planowanych do podłączenia do nowobudowanej sieci kanalizacyjnej	mających techniczną możliwość korzystania z istniejącej sieci kanalizacyjnej	którzy będą korzystali z sieci kanalizacyjnej, która jest w trakcie realizacji	korzystających z indywidualnych systemów oczyszczania ścieków (zbiorniki bezodpływowe oraz przydomowe oczyszczalnie ścieków)	
1	2	3	4	5	6	7	8	9	10
<b>Kalisz</b>									
1	Kalisz	96 907	94 527	92643	350	270	0	1264	2380
<b>Opatówek</b>									
2	Szałe	1024	1024	1024	0	0	0	0	0
3	Zduny	696	696	416	0	140	0	140	0
<b>Nowe Skalmierzyce</b>									
4	Nowe Skalmierzyce	4740	4740	4662	0	61	0	17	0
5	Skalmierzyce	2209	2197	2001	0	131	0	65	12
<b>Godziesze Wielkie</b>									
6	Borek	803	317	317	0	0	0	0	486
7	Wolica	1382	707	707	0	0	0	0	675
8	Żydów	544	150	150	0	0	0	0	394
<b>Goluchów</b>									

9	Kościelna Wieś	2888	2691	2542	50	0	0	99	197
10	Kuchary	556	375	364	0	0	0	11	181
	<b>RAZEM</b>	<b>111 749</b>	<b>107 424</b>	<b>104 826</b>	<b>400</b>	<b>602</b>	<b>0</b>	<b>1596</b>	<b>4325</b>

**Uwaga:**

1. Suma liczby stałych mieszkańców aglomeracji ogółem (kol. 4) i liczba stałych mieszkańców aglomeracji niemających technicznych możliwości podłączenia do sieci – poza aglomeracją (kol. 10) musi się równać liczbie rzeczywistych mieszkańców miejscowości (kol. 3)

$$\text{kol. 3} = \text{kol. 4} + \text{kol. 10}$$

2. Suma liczby stałych mieszkańców aglomeracji podłączonych do istniejących sieci kanalizacyjnych (kol. 5) i liczby stałych mieszkańców aglomeracji planowanych do podłączenia do nowobudowanej sieci kanalizacyjnej (kol. 6) i liczby stałych mieszkańców aglomeracji mających techniczną możliwość korzystania z istniejącej sieci kanalizacyjnej (kol. 7) i liczby stałych mieszkańców aglomeracji którzy będą korzystali z sieci kanalizacyjnej która jest w trakcie realizacji (kol. 8) i liczby stałych mieszkańców aglomeracji korzystających z indywidualnych systemów oczyszczania ścieków (zbiorniki bezodpływowe oraz przydomowe oczyszczalnie ścieków) (kol. 9) musi się równać liczbie stałych mieszkańców aglomeracji ogółem (kol. 4)

$$\text{kol. 4} = \text{kol. 5} + \text{kol. 6} + \text{kol. 7} + \text{kol. 8} + \text{kol. 9}$$

**Staly mieszkaniac aglomeracji** – rozumie się przez to liczbę osób zameldowanych na obszarze aglomeracji na pobyt stały oraz liczbę osób zameldowanych na obszarze aglomeracji na pobyt czasowy trwający nieprzerwanie dłużej niż 3 miesiące w rozumieniu ustawy z dnia 10 kwietnia 1974 r. o ewidencji ludności i dowodach osobistych

**Osoby czasowo przebywające w aglomeracji** – rozumie się przez to liczbę zarejestrowanych miejsc noclegowych w aglomeracji

**Mieszkańcach** – rozumie się przez to stałych mieszkańców aglomeracji oraz osoby czasowo przebywające w aglomeracji

### 3 Informacja o przemyśle obsługiwany lub planowany do obsługi przez sieć kanalizacyjną

a) Na terenie aglomeracji Kalisz siecią kanalizacyjną obsługiwane są następujące zakłady przemysłowe:

**Tabela 7 Zakłady przemysłowe odprowadzające ścieki do kanalizacji**

Lp	Nazwa zakładu	Adres zakładu	Ilość ścieków [m <sup>3</sup> /dobę]	BZT <sub>5</sub> [mgO <sub>2</sub> /l]
<b>Kalisz</b>				
1	Dymarczyk&Górczyński	Piwonicka 10c	8,43	200
2	Zakład Wędliniarski W. Fiderkiewicz	B. Pobożnego 40	21,72	585
3	PORTOS Sp. J.	Złota 71	18,62	310
4	AUTO PLUS J. Grzeluska	Al. Wojska Polskiego 2b	7,06	250
5	Tech – Serwis K. Stempień	Częstochowska 119	8,66	300
6	P.P.H. „ADMAT” K. Przybyła	Częstochowska 140	18,48	965
7	Polifarb Kalisz S.A.	Dobrzecka 64	3,48	460
8	Pratt & Whitney Kalisz Sp. z o.o.	Elektryczna 4a	90,38	320
9	Zentex Sp. z o.o.	Metalowców 36-44	7,22	320
10	Cargill Poland Sp. z o.o.	Obozowa 32-36	8,29	350
11	WSK „PZL – Kalisz” S.A.	Częstochowska 140	94,83	200
12	Kaliskie Zakłady Garbiarskie S.A.	Majkowska 17	198,78	1570
13	Colian Sp. z o.o.	Majkowska 32	89,55	720
14	Fabryka Firanek i Koronek „Haft” S.A.	Złota 40	51,82	365
15	Fabryka Wyrobów Runowych „Runotex” S.A.	Długosza 11	60,15	520
16	„Calfrost” Sp. z o.o.	Wrocławska 31	124,36	2379
17	„ARSTON” Paweł Podziemek	Podmiejska 16	4,79	420
18	Besser Poland Sp. z o.o.	Metalowców 30-44	8,26	205
19	Kaliska Spółdzielcza Grupa Producentów Mleka	Budowlanych 2	387,55	520
20	„Auto Spa” Sp. z o.o.	Majkowska 28	7,66	760
21	Zakład Wylęgu Drobiu	Piwonicka 16	8,73	490
22	„Auto Service Rondo” Sp. z o.o.	Podmiejska 22	8,10	580
23	Carrefour Polska Sp. z o.o.	Poznańska 121-131	28,86	610
24	DRUM – POLSKA H. Strapagiel	Złota 61	32,58	320
25	Polska Spółka Gazownictwa Sp. z o.o.	Majkowska 9	8,62	380
26	„Kilargo” Sp. z o.o.	Grzybowa 5	512,44	1200

27	Wojewódzki Szpital Zespolony im. L. Perzyny	Poznańska 79	152,24	590
28	Wojewódzki Szpital Zespolony im. L. Perzyny	Toruńska 7	19,41	460
29	TOYOCAR Sp. J.	Stańczukowskiego 25-27	8,32	310
30	Galeria AMBER Sp. z o.o.	Górnośląska 82	8,70	520
31	Michele Letizia Polska Sp. z o.o.	Obozowa 16	18,47	393
32	„Karwit”	Częstochowska 93c	8,71	1730
33	PSS „Spotem”	Św. Stanisława 2	7,53	1649
		Obozowa 10-12	8,57	959
		Częstochowska 149	2,25	1050
34	„FRUCTON” Sp. Jawna	Wrocławska 119	220,07	1499
35	„Remico” E. Kaźmierczak	Dobrzecka 83-89	15,19	285
36	Meyer Tool Poland Sp. z o.o.	Inwestorska 7	16,27	380
37	MTM	Metalowców 6	6,82	233
38	Zakład Rzeźniczo – Wędliniarski P. Łyszczak	Częstochowska 79	18,47	620
39	Europejskie Konsorcjum Kolejowe WAGON Sp. z o.o.	Torowa 107/113	8,15	450
40	Castorama Polska Sp. z o.o.	Tylna 17-23	8,11	400
41	RECO Polska Sp. z o.o.	Kalisz, ul. Łódzka 145	139,5	40
42	Nestle Polska S.A.	Kalisz, ul. Łódzka 153	161,5	271,5
43	F. P-H PAULA	Kalisz, ul. Łódzka 145a	84	1365
<b>Nowe Skalmierzyce</b>				
44	PPH Admat - Kajetan Przybyła	Nowe Skalmierzyce ul. Kaliska 48	26,65	94
45	Romil - Magdalena I Vardan Sargsyan	Nowe Skalmierzyce ul. Hallera	3,65	66
46	Phu Debarko - Agnieszka Kasprzak	Skalmierzyce ul. Powstańców Wielkopolskich 16	1,71	28
47	Lazur Spółdzielnia Mleczarska	Nowe Skalmierzyce ul. Kaliska 44	157,61	201
48	Vossloh Skamo Sp. z o.o.	Nowe Skalmierzyce ul. Kolejowa 18a	15,82	139
49	Pupil Foods Sp. z o.o.	Nowe Skalmierzyce ul. 3 Maja 16	38,24	169
	<b>RAZEM</b>		<b>2975,38</b>	<b>29200,5</b>

Łączny RLM z przemysłu – 40 078

- b) Na terenie aglomeracji Kalisz planuje się, że następujące zakłady przemysłowe będą obsługiwane siecią kanalizacyjną:

**Tabela 8 Zakłady przemysłowe planowane do podłączenia**

Lp	Nazwa zakładu	Adres	Ilość ścieków [m <sup>3</sup> /dobę]	BZT <sub>5</sub> [mgO <sub>2</sub> /l]
1	Panatonii I	Inwestorska/Rozwojowa	19,95	400
2	Panatonii II	Inwestorska/Rozwojowa	315	400
3	Auto - Port	Inwestorska	16,58	350
	RAZEM		<b>351,53</b>	<b>1150</b>

Zakłady wymienione w tabeli nr 8 posiadają warunki techniczne dot. włączenia się w sieć, wydane przez PWiK Sp. z o. o. w Kaliszu i są trakcie prac związanych z przyłączeniem się do istniejącej sieci kanalizacji sanitarnej. Zakończenie prac planowane jest do końca I półrocza 2021 r. RLM przemysłu planowanego do przyłączenia – **6 738**.

#### **4 Informacja o planowanych do budowy sieciach kanalizacyjnych oraz wskaźnikach koncentracji**

Na terenie aglomeracji Kalisz planuje się budowę nowej sieci kanalizacyjnej, tym samym wskaźnik koncentracji wyliczono:

- a) Dla obszarów, gdzie wymagany wskaźnik koncentracji wynosi 120 RLM/km sieci:

Miejscowość: Kalisz

Długość planowanej kanalizacji wynosi **2,58 km**,

Liczba mieszkańców, którzy będą obsługiwani przez planowaną do budowy kanalizację to **350 osób**. Wskaźnik koncentracji **136 RLM/km**.

Miejscowość: Kościelna Wieś

Długość planowanej kanalizacji wynosi **0,4 km**,

Liczba mieszkańców, którzy będą obsługiwani przez planowaną do budowy kanalizację to **50 osób**. Wskaźnik koncentracji **125 RLM/km**.

**Łącznie:** planowana długość do budowy – **2,98 km**, liczba mieszkańców, którzy będą obsługiwani przez planowaną do budowy sieć kanalizacyjną – **400 osób**. Wskaźnik koncentracji: **134 RLM/km**.

- b) Dla obszarów, gdzie wymagany wskaźnik koncentracji wynosi 90 RLM/km sieci nie planuje się budowy nowej sieci kanalizacyjnej.

## 5 Informacja o istniejących i planowanych do budowy oczyszczalniach ścieków

Lokalizacja oczyszczalni ścieków.

Miejscowość: **Kuchary**

Gmina: **Gołuchów**

Powiat: **Kaliski**

Województwo: **Wielkopolskie**

Adres: **Kuchary 52**

Oczyszczalnię ścieków zarządza: **Spółka Wodno-Ściekowa „PROSNA”, ul. Nowy Świat 2a,**

**62-800 Kalisz.**

Odbiornik ścieków oczyszczonych: rzeka **Prosna**.

Projektowa maksymalna wydajność oczyszczalni ścieków: **236 667 RLM.**

Projektowa dobowa przepustowość oczyszczalni ścieków: **35 000 m<sup>3</sup>/d**

Nie jest planowana rozbudowa istniejącej oczyszczalni ścieków.

Planowane inwestycje na terenie oczyszczalni ścieków:

- remont ciągu biologicznego – plan realizacji 2021-2022 rok,
- inwestycje w zakresie OZE – plan realizacji 2019-2022 rok, uzyskano decyzję środowiskową, wystąpiono o decyzję w sprawie warunków zabudowy,
- remont kolektora – etap II – plan realizacji 2023-2024 rok,
- remont kolektora – etap III – plan realizacji 2024-2025 rok,
- przebudowa ZKF, budynku operacyjnego, osadnika wstępnego – plan realizacji 2025-2026 rok,
- remont kolektora – etap IV – plan realizacji 2026-2027 rok.

## 6 System gospodarki ściekowej

### A. Średnia dobowa ilość ścieków komunalnych powstających na terenie aglomeracji.

Średnio dobowa ilość ścieków komunalnych powstających na terenie aglomeracji [m<sup>3</sup>/d]: **31 480.**

Średnio dobowa ilość ścieków powstających na terenie aglomeracji, nieobjętych systemem kanalizacji zbiorczej, gdzie zastosowano systemy indywidualne albo planuje się zastosowanie systemów indywidualnych lub innych rozwiązań zapewniających taki sam poziom ochrony środowiska jak w przypadku systemów kanalizacji zbiorczej [m<sup>3</sup>/d]: **150,88**

### B. Skład jakościowy ścieków powstających na terenie aglomeracji.

Tabela 9 Ilość ścieków z miasta Kalisza (dane PWiK)

Rok	Średnia dobowa ilość ścieków w miesiącu [m3]											
	I	II	III	IV	V	VI	VII	VIII	IX	X	XI	XII



<b>2018</b>	15606	14637	15342	15005	14703	14100	14188	13372	13557	14176	13520	14284
<b>2019</b>	15071	15096	14690	14250	14177	13512	13225	12856	14186	13505	13041	13222

**Tabela 10 Wskaźniki zanieczyszczeń w ściekach odprowadzanych z miasta Kalisz (dane PWiK)**

Rok	Wskaźniki zanieczyszczeń				
	BZT5 (mgO <sub>2</sub> /l)	CHZT (mgO <sub>2</sub> /l)	Zawiesiny ogólne (mg/l)	Azot ogólny (mgN/l)	Fosfor ogólny (mgP/l)
2018	827	1450	580	119	11,9
2019	885	1620	625	142	13,8

**Tabela 11 Ilość ścieków z gminy Gołuchów**

Rok	Średnia dobowa ilość ścieków w miesiącu [m3]											
	I	II	III	IV	V	VI	VII	VIII	IX	X	XI	XII
<b>2018</b>	287	273	275	302	301	300	300	301	302	303	307	309
<b>2019</b>	290	307	290	323	306	299	302	309	310	309	331	300

**Tabela 12 Ilość ścieków dla całej aglomeracji Kalisz**

Rok	Średnia dobowa ilość ścieków w miesiącu [m3]											
	I	II	III	IV	V	VI	VII	VIII	IX	X	XI	XII
<b>2018</b>	17320	16403	17224	17046	16619	15790	17271	15705	15278	16224	14849	15124
<b>2019</b>	16377	16550	16135	15571	15625	15613	14951	14784	15761	15103	14989	14654

**Tabela 13 Wskaźniki zanieczyszczeń w ściekach odprowadzanych z aglomeracji Kalisz**

Rok	Wskaźniki zanieczyszczeń				
	BZT5 (mgO <sub>2</sub> /l)	CHZT (mgO <sub>2</sub> /l)	Zawiesiny ogólne (mg/l)	Azot ogólny (mgN/l)	Fosfor ogólny (mgP/l)
<b>2018</b>	738	1590	609	102	12,3
<b>2019</b>	703	1513	664	97	12,0

**Tabela 14 Redukcja zanieczyszczeń w ściekach**

Parametr	Rok					
	2018			2019		
	Dopływ	Odływ	% redukcji	Dopływ	Odływ	% redukcji
BZT5	738	4,34	99,4	703	3,95	99,3
CHZT	1590	42,85	97,3	1513	42,42	97,2
Zawiesina ogólna	609	5,25	99,1	664	5,22	99,2
Azot ogólny	102	7,35	92,8	97	6,64	93,2
Fosfor ogólny	12,3	0,27	97,8	12,0	0,28	97,7

**Tabela 15 Gospodarka osadami**

Lata		2018	2019
Ilość osadu [Mg]	odwodnionego	11 098,5	11 028,3
	sucha masa	3 079,8	3 137,8

Zagospodarowanie: w rolnictwie – 100%

Ścieki oczyszczone spełniają wymogi określone w pozwoleniu wodno-prawnym, znak DSR-II-1.7322.133.2014 z dnia 31.12.2014 r. wydanym przez Marszałka Województwa Wielkopolskiego.

## 7 Przepustowość istniejącej oczyszczalni ścieków

Ścieki z terenu aglomeracji trafiają do Grupowej Oczyszczalni Ścieków w Kucharach. Oczyszczone ścieki są wprowadzane do rzeki Proсны w km 57+500, na podstawie pozwolenia wodnoprawnego Marszałka Województwa Wielkopolskiego, znak DSR-II-1.7322.133.2014, z dnia 31.12.2014 r. Pozwolenie wodnoprawne jest ważne do 31.12.2024 r.

Ilość odprowadzanych ścieków:

$$Q_{\text{śr. dobowe}} = 31\,480,00 \text{ [m}^3\text{/d]}$$

$$Q_{\text{max godzinowe}} = 3\,018,0 \text{ [m}^3\text{/h]}$$

$$Q_{\text{max roczne}} = 12\,639\,220 \text{ [m}^3\text{/rok]}$$

## 8 Ilość i skład jakościowy ścieków przemysłowych odprowadzanych przez zakłady do systemu kanalizacji zbiorczej

Średnio dobową ilość ścieków przemysłowych powstających na terenie aglomeracji: 2 795,4 [m<sup>3</sup>/d]. Średnie stężenie BZT5: 572,5 [mgO<sub>2</sub>/l].

## 9 Uzasadnienie określonej RLM aglomeracji

Wyszczególnienie:	RLM
Liczba mieszkańców korzystających z istniejącej sieci kanalizacyjnej	104 826
Liczba mieszkańców, planowanych do przyłączenia do sieci kanalizacyjnej, na której wykonanie środki finansowe zostały pozyskane	0
Liczba mieszkańców planowanych do podłączenia do projektowanej sieci kanalizacyjnej	400
Liczba osób czasowo przebywających korzystających z sieci kanalizacyjnej	1 703
Liczba osób czasowo przebywających, planowanych do przyłączenia do sieci kanalizacyjnej, na której wykonanie środki finansowe zostały pozyskane	0
Ilość mieszkańców mających możliwość techniczną podłączenia do sieci kanalizacji sanitarnej – w trakcie realizacji przyłączy	602
Równoważna Liczba Mieszkańców wynikająca z dobowego ładunku ścieków odprowadzanych przez zakłady przemysłowe i usługowe korzystające z istniejącej sieci kanalizacyjnej	40 078
Równoważna Liczba Mieszkańców wynikająca z dobowego ładunku ścieków, który będzie odprowadzany przez zakłady przemysłowe i usługowe, które są w	6 738

trakcie prac związanych z włączeniem się do sieci kanalizacyjnej	
Liczba mieszkańców, korzystających z indywidualnych systemów oczyszczania ścieków komunalnych (przydomowe oczyszczalnie ścieków, zbiorniki bezodpływowe), określona na podstawie rejestrów prowadzonych przez gminę	1596
<b>Równoważna Liczba Mieszkańców RLM (suma)</b>	<b>155 943</b>

## 10 Planowany poziom obsługi zbiorczym systemem kanalizacji w aglomeracji Kalisz

$$\%RLM = (RLMrz : RLMa) * 100 (\%)$$

gdzie:

RLMrz – rzeczywista równoważna liczba mieszkańców obliczona na podstawie sumy wartości RLM pochodzącej z liczby mieszkańców aglomeracji, liczby mieszkańców planowanych do podłączenia, liczby osób czasowo przebywających na terenie aglomeracji, liczby mieszkańców mających możliwość podłączenia do istniejącej sieci oraz wartości RLM pochodzącej z przemysłu występującego na obszarze aglomeracji.

RLMa – równoważna liczba mieszkańców wynikająca z przyszłej uchwały Sejmiku Województwa wyznaczającego granice i obszar danej aglomeracji.

$$(104\ 826 + 400 + 1\ 703 + 602 + 40\ 078 + 6\ 738) RLM : 155\ 943 RLM * 100 = 98,98 \%$$

Pozostali mieszkańcy aglomeracji, którzy nie będą obsługiwani przez system kanalizacji zbiorczej, będą sukcesywnie podłączani do systemu w miarę jego rozbudowy. Ponadto gmina podejmie skuteczne działania w celu podłączenia wszystkich posesji niepodłączonych do kanalizacji zbiorczej na terenach już wyposażonych w sieć kanalizacyjną.

## 11 Ilość ścieków powstających na terenie aglomeracji nieobjętych systemem kanalizacji zbiorczej, gdzie zastosowano systemy indywidualne albo planuje się zastosowanie systemów indywidualnych lub innych rozwiązań zapewniających taki sam poziom ochrony środowiska jak w przypadku systemów kanalizacji zbiorczej

Ilość ścieków powstających na terenie aglomeracji nieobjętych systemem kanalizacji zbiorczej, gdzie zastosowano systemy indywidualne albo planuje się zastosowanie systemów indywidualnych lub innych rozwiązań zapewniających taki sam poziom ochrony środowiska jak w przypadku systemów kanalizacji zbiorczej [m<sup>3</sup>/d]: **268,24**

## **12 Strefy ochronne ujęć wody, zawierające oznaczenie aktów prawa miejscowego lub decyzji ustanawiających te strefy oraz zakazy, nakazy i ograniczenia obowiązujące na tych terenach**

Ujęcia wody zlokalizowane na terenie aglomeracji:

1. Kalisz, ujęcie ul. Poznańska (studnia na działce nr 5/2, obręb Ogrody), pobór wody na podstawie decyzji Prezydenta Miasta Kalisza, znak WSRK.6341.0071.2016, z dnia 6.07.2016 r., ważna do 05/07.2036 r.
2. Kalisz, ujęcie ul. Warszawska (studnia na działce nr 7/1, obręb Tyniec), pobór wody na podstawie decyzji Prezydenta Miasta Kalisza, znak WSRK.6341.0069.2016, z dnia 06.07.2016 r., ważna do 5.07.2036 r.
3. Kalisz, ujęcie ul. Fabryczna (studnia na działce nr 2/2, obręb Śródmieście II), pobór wody na podstawie decyzji Prezydenta Miasta Kalisza, znak WSRK.6341.0043.2016, z dnia 5.07.2016 r., ważna do 5.07.2036 r.
4. Kalisz, ujęcie ul. Szeroka 42 (studnia na działce nr 13/2, obręb Chmielnik), pobór wody na podstawie decyzji Prezydenta Miasta Kalisza, znak WSRK.6341.0070.2016, z dnia 6.07.2016 r., ważna do 5.07.2036 r.
5. Kalisz, ul. Szeroka 42 (studnia na działce nr 13/2, obręb Chmielnik), pobór wody na podstawie decyzji Prezydenta Miasta Kalisza, znak WSRK.6341.0080.2013, z dnia 13.08.2013 r., ważna do 12.08.2033 r.
6. Kalisz, ujęcie Lis (42 studnie na działkach nr 411/4, 412/1, 413/1, 414/2, 415/2, obręb Piwonice Kol. Wsch. nr 364/3, 365/3, 357/3, 372/3, 373/3, 421/2, 429/2, 434/2, 438/2, 446/2, 449/1, 456/1, 458/1, 459/1, 608/2, 616/2, obręb Żydów, nr 1/2, 11, 31/1, 48/1, 67/2, 80/2, 108, 146/2, 178/2, obręb Józefów, nr 1/2, 3/2, 17, obręb Sobocin), pobór wody na podstawie decyzji PGW Wody Polskie, Dyrektora Regionalnego Zarządu Gospodarki Wodnej w Poznaniu, znak PO.RUZ.421.21.10.2018.ML, z dnia 26.04.2018r., ważna do 25.04.2038 r.
7. Nowe Skalmierzyce (studnia nr 1 - działka 168/6, studnia nr 2 – działka 163/1), pobór wody na podstawie Decyzji Starosty Ostrowskiego, znak. OŚ.6223-94/10, z dnia 16.12.2010 r., ważnej do 31 grudnia 2031 r.
8. Skalmierzyce (studnie 1, 2, 3-awaryjna, zlokalizowane na działkach 1095/2, 1097/2, 1098/2, 1099/2, 1100/2, 1484/2, obręb Skalmierzyce), pobór wody na podstawie decyzji PGW Wody Polskie, Dyrektora Zarządu Zlewni Wód Polskich w Kaliszu, znak PO.ZUZ.2.421.317.2019.SR, z dnia 10.01.2019r., ważna do 10.01.2049 r.

Na terenie aglomeracji Kalisz ustanowiono następujące strefy ochronne ujęć wody:

1. Strefa ochronna ujęcia wody Kalisz, ul. Szeroka 42 (studnia na działce nr 13/2, obręb Chmielnik), ustanowiona decyzją Prezydenta Miasta Kalisza, znak WSRK.6320.0003.2013, z dnia 21.08.2013 r. Terenie strefy ochronnej obejmuje działkę nr 13/2, obręb Chmielnik. Na terenie strefy obowiązują następujące zakazy, nakazy i ograniczenia:
  - a. teren ochrony bezpośredniej należy ogrodzić i zabezpieczyć przed dostępem osób nieupoważnionych,
  - b. ograniczenie do niezbędnych potrzeb przebywania na terenie strefy ochronnej osób zatrudnionych przy obsłudze urządzeń służących do poboru wody

- c. na ogrodzeniu należy umieścić tablicę zawierającą informacje o ujęciu wody i zakazie dostępu osób nieupoważnionych, wykonaną według wzoru przedstawionego w rozporządzeniu,
  - d. teren ochrony bezpośredniej należy obsiać trawą i użytkować wyłącznie do celów związanych z eksploatacją ujęcia wody,
  - e. teren ochrony bezpośredniej należy obsiać trawą i użytkować wyłącznie do celów związanych z eksploatacją ujęcia wody,
  - f. teren ochrony bezpośredniej należy zabezpieczyć przed spływem wód opadowych i roztopowych z terenu sąsiadującego.
2. Strefa ochronna ujęcia wody podziemnej LIS dla miasta Kalisza, ustanowiona Rozporządzeniem Dyrektora Regionalnego Zarządu Gospodarki Wodnej w Poznaniu z dnia 13 maja 2009 r. (Dz. Urz. Województwa Wielkopolskiego Nr 116, poz. 1885).  
Strefa ochronna dzieli się na teren ochrony bezpośredniej (1,27km<sup>2</sup>) i pośredniej (10,57km<sup>2</sup>).

Na terenie ochrony bezpośredniej zabrania się użytkowania gruntów do celów niezwiązanych z eksploatacją ujęcia wody. Na terenie ochrony pośredniej należy:

- a. odprowadzać wody opadowe w sposób uniemożliwiający przedostawanie się ich do urządzeń służących do poboru wody,
- b. zagospodarować teren zielenią,
- c. odprowadzać poza granicę terenu ochrony pośredniej ścieki z urządzeń sanitarnych, przeznaczonych do użytku osób zatrudnionych przy obsłudze urządzeń służących do poboru wody,
- d. ograniczyć do niezbędnych potrzeb przebywanie osób niezatrudnionych przy obsłudze urządzeń służących do poboru wody.

Teren ochrony pośredniej jest ogrodzony; ogrodzenie posiada tablice informujące o ujęciu wody i zakazie wstępu osób nieupoważnionych.

Na terenie ochrony pośredniej ujęcia wody zabronione jest:

- a. składowanie i przechowywanie odpadów promieniotwórczych
- b. lokalizowanie instalacji w rozumieniu ustawy Prawo ochrony środowiska, których funkcjonowanie ze względu na rodzaj i skalę prowadzonej w nich działalności, może powodować znaczne zanieczyszczenie poszczególnych elementów przyrodniczych albo środowiska jako całości,
- c. lokalizowanie składowisk odpadów komunalnych, niebezpiecznych, innych niż niebezpieczne i obojętne oraz obojętnych,
- d. lokalizowanie oczyszczalni ścieków,
- e. wprowadzanie ścieków do wód lub do ziemi,
- f. lokalizowanie cmentarzy oraz grzebanie zwłok zwierzęcych,
- g. składowanie środków ochrony roślin i opakowań po tych środkach,
- h. budowanie autostrad i dróg publicznych,
- i. lokalizowania nowych ujęć wody, poza służącymi zwykłemu korzystaniu z wód,
- j. lokalizowania ferm chowu lub hodowli zwierząt.

Ponadto na terenie ochrony pośredniej obowiązują ograniczenia:

- a. lokalizowania magazynów, baz i stacji paliw płynnych oraz magazynów innych substancji niebezpiecznych dla wód podziemnych w rozumieniu przepisów ustawy prawa ochrony środowiska,

- b. lokalizowania budownictwa mieszkaniowego oraz turystycznego bez wcześniejszego skanalizowania terenu lub bez zgody włączenia ich w istniejącą sieć kanalizacyjną,
- c. wydobywania kopalin bez zasięgnięcia opinii właściciela ujęcia.

Granica strefy jest oznaczona poprzez tablice informacyjne.

Pozostałe strefy bezpieczeństwa ujęć wody, zlokalizowanych na terenie miasta Kalisza, znajdują się w granicach obudowy studni oraz wygradzenia terenu.

- 3. Strefa ochronna ujęcia wody Nowe Skalmierzyce (studnia nr 1 - działka 168/6, studnia nr 2 – działka 163/1) ustanowiona Decyzją Starosty Ostrowskiego, znak. OŚ.6223-94/10, z dnia 16.12.2010 r., obejmująca działki 162/4, 163/1, 168/6, 169/4 obręb Nowe Skalmierzyce, o łącznej powierzchni 0,433 ha, na której obowiązują następujące zakazy, nakazy i ograniczenia ustawowe.

### **13 Obszary ochronne zbiorników wód śródlądowych zawierające oznaczenie aktów prawa miejscowego ustanawiających te obszary oraz zakazy, nakazy i ograniczenia obowiązujące na tych obszarach**

Na terenie aglomeracji brak takich obszarów.

Na dzień 1.11.2020 r. nie ustanowiono obszarów ochronnych zbiorników wód śródlądowych.

### **14 Formy ochrony przyrody, o których mowa w art. 6 ustawy z dnia 16 kwietnia 2004 r. o ochronie przyrody, zawierające nazwę formy ochrony przyrody oraz tytuł i miejsce ogłoszenia aktu prawnego tworzącego, ustanawiającego albo wyznaczającego formę ochrony przyrody oraz informacje o obszarach mających znaczenie dla Wspólnoty znajdujących się na liście, o której mowa w art. 27 ust. 1 tej ustawy**

Na części terenu aglomeracji (nazwa) występują następujące formy ochrony przyrody:

- Specjalny Obszar Ochrony Natura 2000 - Dolina rzeki Swędni - DECYZJA KOMISJI z dnia 10 stycznia 2011 r. w sprawie przyjęcia na mocy dyrektywy Rady 92/43/EWG czwartego zaktualizowanego wykazu terenów mających znaczenie dla Wspólnoty składających się na kontynentalny region biogeograficzny (notyfikowana jako dokument nr C(2010) 9669)(2011/64/UE) (Dziennik urzędowy Unii Europejskiej L 33 str. 146),
- Rezerwat Przyrody Torfowisko Lis - Obwieszczenie Wojewody Wielkopolskiego z dnia 4 października 2001 r. w sprawie ogłoszenia wykazu rezerwatów przyrody utworzonych do dnia 31 grudnia 1998 r. (Dz. Urz. Woj. Wielkopolskiego z 2001 r. Nr 123, poz. 2401),

- Obszar Chronionego Krajobrazu Dolina Proсны –Uchwała Nr IX/164/19 Sejmiku Województwa Wielkopolskiego z dnia 24 czerwca 2019 r. w sprawie Obszaru Chronionego Krajobrazu Dolina Proсны na terenie województwa wielkopolskiego – (Dz. Urz. Woj. Wielkopolskiego z 2019 r. poz. 6216),
- Obszar Chronionego Krajobrazu Dolina Rzeki Ciemnej - Uchwała Nr 111/90 Wojewódzkiej Rady Narodowej w Kaliszu z dnia 27 kwietnia 1990 r. w sprawie ustalenia obszaru krajobrazu chronionego "Dolina rzeki Ciemnej" na terenie województwa kaliskiego i zasad korzystania z tego obszaru
- Pomniki przyrody:

Opis	Typ tworu Podtyp tworu	Akt prawny	Publikator
Drzewo na terenie Parku w Kaliszu	Jednoobiektowy	Decyzja Nr 212 Wydziału Rolnictwa, Leśnictwa i Skupu Urzędu Wojewódzkiego w Kaliszu z dnia 23 maja 1978 r w sprawie uznania za pomniki przyrody.	Dz. Urz. Wojewódzkiej Rady Narodowej w Kaliszu z 1978 r. Nr 3, poz.18
Drzewo na terenie Parku w Kaliszu	Jednoobiektowy	Decyzja Nr 213 Wydziału Rolnictwa, Leśnictwa i Skupu Urzędu Wojewódzkiego w Kaliszu z dnia 23 maja 1978 r w sprawie uznania za pomniki przyrody.	Dz. Urz. Wojewódzkiej Rady Narodowej w Kaliszu z 1978 r. Nr 3, poz.18
Drzewo na terenie Parku w Kaliszu	Jednoobiektowy	Decyzja Nr 212 Wydziału Rolnictwa, Leśnictwa i Skupu Urzędu Wojewódzkiego w Kaliszu z dnia 23 maja 1978 r w sprawie uznania za pomniki przyrody.	Dz. Urz. Wojewódzkiej Rady Narodowej w Kaliszu z 1978 r. Nr 3, poz.18
Drzewo na terenie Parku w Kaliszu	Jednoobiektowy	Decyzja Nr 215 Wydziału Rolnictwa, Leśnictwa i Skupu Urzędu Wojewódzkiego w Kaliszu z dnia 23 maja 1978 r w sprawie uznania za pomniki przyrody.	Dz. Urz. Wojewódzkiej Rady Narodowej w Kaliszu z 1978 r. Nr 3, poz.18
Drzewo na terenie Parku w Kaliszu	Wieloobiektowy Grupa drzew	Decyzja Nr 216 Wydziału Rolnictwa, Leśnictwa i Skupu Urzędu Wojewódzkiego w Kaliszu z dnia 23 maja 1978 r w sprawie uznania za pomniki przyrody.	Dz. Urz. Wojewódzkiej Rady Narodowej w Kaliszu z 1978 r. Nr 3, poz.18
Drzewa na terenie Parku w Kaliszu	Wieloobiektowy Grupa drzew	Decyzja Nr 218 Wydziału Rolnictwa, Leśnictwa i Skupu Urzędu Wojewódzkiego w Kaliszu z dnia 23 maja 1978 r w sprawie uznania za pomniki przyrody.	Dz. Urz. Wojewódzkiej Rady Narodowej w Kaliszu z 1978 r. Nr 3, poz.18
Drzewa na terenie parku w Kaliszu	Jednoobiektowy	Decyzja Nr 220 Wydziału Rolnictwa, Leśnictwa i Skupu Urzędu Wojewódzkiego w Kaliszu z dnia 23 maja 1978 r w sprawie uznania za pomniki przyrody.	Dz. Urz. Wojewódzkiej Rady Narodowej w Kaliszu z 1978 r. Nr 3, poz.18
Drzewa na terenie parku w Kaliszu	Wieloobiektowy Grupa drzew	Decyzja Nr 222 Wydziału Rolnictwa, Leśnictwa i Skupu Urzędu Wojewódzkiego w Kaliszu z dnia 23 maja 1978 r w sprawie uznania za pomniki przyrody.	Dz. Urz. Wojewódzkiej Rady Narodowej w Kaliszu z 1978 r. Nr 3, poz.18
		Zarządzenie Nr 11/86 Wojewody Kaliskiego z dnia 10 kwietnia 1986 r. w sprawie wykreślenia z wojewódzkiego rejestru pomników przyrody zniesiono ochronę 1 drzewa	Dz. Urz. Woj. Kaliskiego
		Rozporządzenie Nr 67 Wojewody Kaliskiego z 29 października 1992 r. w sprawie uznania za pomniki przyrody określonych tworów przyrody i wpisania ich do wojewódzkiego rejestru pomników przyrody oraz wykreślenia z rejestru pomników przyrody	Dz. Urz. Woj. Kaliskiego z 1992 r. Nr 18/92 poz.129

		Rozporządzenie Nr 26 Wojewody Kaliskiego z dnia 10 kwietnia 1995 r. w sprawie uznania za pomnik przyrody oraz uchylecia ochrony określonych tworów przyrody.	Dz. Urz. Woj. Kaliskiego Nr 6 poz. 35
Drzewo na terenie parku w Kaliszu	Jednoobiektowy	Decyzja Nr 227 Wydziału Rolnictwa, Leśnictwa i Skupu Urzędu Wojewódzkiego w Kaliszu z dnia 23 maja 1978 r w sprawie uznania za pomniki przyrody.	Dz. Urz. Wojewódzkiej Rady Narodowej w Kaliszu z 1978 r. Nr 3, poz.18
Drzewo na terenie parku w Kaliszu	Jednoobiektowy	Decyzja Nr 228 Wydziału Rolnictwa, Leśnictwa i Skupu Urzędu Wojewódzkiego w Kaliszu z dnia 23 maja 1978 r w sprawie uznania za pomniki przyrody.	Dz. Urz. Wojewódzkiej Rady Narodowej w Kaliszu z 1978 r. Nr 3, poz.18
Drzewo rośnie na terenie Przedszkola Nr 2, w parku w Kaliszu	Jednoobiektowy	Decyzja Nr 229 Wydziału Rolnictwa, Leśnictwa i Skupu Urzędu Wojewódzkiego w Kaliszu z dnia 23 maja 1978 r w sprawie uznania za pomniki przyrody.	Dz. Urz. Wojewódzkiej Rady Narodowej w Kaliszu z 1978 r. Nr 3, poz.18
Drzewo na terenie parku w Kaliszu	Wieloobiektowy Grupa drzew	Decyzja Nr 230 Wydziału Rolnictwa, Leśnictwa i Skupu Urzędu Wojewódzkiego w Kaliszu z dnia 23 maja 1978 r w sprawie uznania za pomniki przyrody.	Dz. Urz. Wojewódzkiej Rady Narodowej w Kaliszu z 1978 r. Nr 3, poz.18
Drzewo na terenie parku w Kaliszu	Jednoobiektowy	Decyzja Nr 231 Wydziału Rolnictwa, Leśnictwa i Skupu Urzędu Wojewódzkiego w Kaliszu z dnia 23 maja 1978 r w sprawie uznania za pomniki przyrody	Dz. Urz. Wojewódzkiej Rady Narodowej w Kaliszu z 1978 r. Nr 3, poz.18
Drzewo na terenie parku w Kaliszu	Jednoobiektowy	Decyzja Nr 232 Wydziału Rolnictwa, Leśnictwa i Skupu Urzędu Wojewódzkiego w Kaliszu z dnia 23 maja 1978 r w sprawie uznania za pomniki przyrody.	Dz. Urz. Wojewódzkiej Rady Narodowej w Kaliszu z 1978 r. Nr 3, poz.18
Drzewo na terenie Parku w Kaliszu	Jednoobiektowy	Decyzja Nr 237 Wydziału Rolnictwa, Leśnictwa i Skupu Urzędu Wojewódzkiego w Kaliszu z dnia 23 maja 1978 r w sprawie uznania za pomniki przyrody.	Dz. Urz. Wojewódzkiej Rady Narodowej w Kaliszu z 1978 r. Nr 3, poz.18
Drzewa na terenie Parku w Kaliszu	Wieloobiektowy Grupa drzew	Decyzja Nr 239 Wydziału Rolnictwa, Leśnictwa i Skupu Urzędu Wojewódzkiego w Kaliszu z dnia 23 maja 1978 r w sprawie uznania za pomniki przyrody.	Dz. Urz. Wojewódzkiej Rady Narodowej w Kaliszu z 1978 r. Nr 3, poz.18
Drzewa na terenie Parku w Kaliszu	Wieloobiektowy Inny	Decyzja Nr 240 Wydziału Rolnictwa, Leśnictwa i Skupu Urzędu Wojewódzkiego w Kaliszu z dnia 23 maja 1978 r w sprawie uznania za pomniki przyrody.	Dz. Urz. Wojewódzkiej Rady Narodowej w Kaliszu z 1978 r. Nr 3, poz.18
Drzewa na terenie Parku w Kaliszu	Wieloobiektowy Grupa drzew	Decyzja Nr 242 Wydziału Rolnictwa, Leśnictwa i Skupu Urzędu Wojewódzkiego w Kaliszu z dnia 23 maja 1978 r w sprawie uznania za pomniki przyrody.	Dz. Urz. Wojewódzkiej Rady Narodowej w Kaliszu z 1978 r. Nr 3, poz.18
Drzewa na terenie Parku w Kaliszu	Jednoobiektowy	Decyzja Nr 243 Wydziału Rolnictwa, Leśnictwa i Skupu Urzędu Wojewódzkiego w Kaliszu z dnia 23 maja 1978 r w sprawie uznania za pomniki przyrody	Dz. Urz. Wojewódzkiej Rady Narodowej w Kaliszu z 1978 r. Nr 3, poz.18
Drzewo na terenie Cmentarza Rzymsko-Katolickiego w Kaliszu, ul. Górnośląska	Jednoobiektowy	Decyzja Nr 245 Wydziału Rolnictwa, Leśnictwa i Skupu Urzędu Wojewódzkiego w Kaliszu z dnia 23 maja 1978 r w sprawie uznania za pomniki przyrody.	Dz. Urz. Wojewódzkiej Rady Narodowej w Kaliszu z 1978 r. Nr 3, poz.18
Drzewo przy ul.	Jednoobiektowy	Decyzja Nr 247 Wydziału Rolnictwa, Leśnictwa i Skupu Urzędu Wojewódzkiego w Kaliszu z dnia	Dz. Urz. Wojewódzkiej Rady Narodowej w



Sródmiejskiej 31 przy Kanale Rypinkowskim		23 maja 1978 r w sprawie uznania za pomniki przyrody.	Kaliszu z 1978 r. Nr 3, poz.18
Drzewo przy Kanale Bernardyńskim w pobliżu mostu przy ul. Szopena	Jednoobiektowy	Decyzja Nr 249 Wydziału Rolnictwa, Leśnictwa i Skupu Urzędu Wojewódzkiego w Kaliszu z dnia 23 maja 1978 r w sprawie uznania za pomniki przyrody.	Dz. Urz. Wojewódzkiej Rady Narodowej w Kaliszu z 1978 r. Nr 3, poz.18
Drzewo przy ul. Kościuszki 10	Jednoobiektowy	Decyzja Nr 250 Wydziału Rolnictwa, Leśnictwa i Skupu Urzędu Wojewódzkiego w Kaliszu z dnia 23 maja 1978 r w sprawie uznania za pomniki przyrody.	Dz. Urz. Wojewódzkiej Rady Narodowej w Kaliszu z 1978 r. Nr 3, poz.18
Drzewo w koronie drogi przy ul. B. Chrobrego w Kaliszu	Jednoobiektowy	Decyzja Nr 251 Wydziału Rolnictwa, Leśnictwa i Skupu Urzędu Wojewódzkiego w Kaliszu z dnia 23 maja 1978 r w sprawie uznania za pomniki przyrody.	Dz. Urz. Wojewódzkiej Rady Narodowej w Kaliszu z 1978 r. Nr 3, poz.18
Drzewo na terenie Cmentarza Ewangelickiego w Kaliszu	Jednoobiektowy	Decyzja Nr 252 Wydziału Rolnictwa, Leśnictwa i Skupu Urzędu Wojewódzkiego w Kaliszu z dnia 23 maja 1978 r w sprawie uznania za pomniki przyrody.	Dz. Urz. Wojewódzkiej Rady Narodowej w Kaliszu z 1978 r. Nr 3, poz.18
Drzewo na terenie Cmentarza Ewangelickiego w Kaliszu	Wieloobiektowy Inny	Decyzja Nr 253 Wydziału Rolnictwa, Leśnictwa i Skupu Urzędu Wojewódzkiego w Kaliszu z dnia 23 maja 1978 r w sprawie uznania za pomniki przyrody.	Dz. Urz. Wojewódzkiej Rady Narodowej w Kaliszu z 1978 r. Nr 3, poz.18
Drzewo na terenie Cmentarza Ewangelickiego w Kaliszu	Jednoobiektowy	Decyzja Nr 254 Wydziału Rolnictwa, Leśnictwa i Skupu Urzędu Wojewódzkiego w Kaliszu z dnia 23 maja 1978 r w sprawie uznania za pomniki przyrody.	Dz. Urz. Wojewódzkiej Rady Narodowej w Kaliszu z 1978 r. Nr 3, poz.18
Drzewo na terenie Cmentarza Ewangelickiego w Kaliszu	Wieloobiektowy Inny	Decyzja Nr 255 Wydziału Rolnictwa, Leśnictwa i Skupu Urzędu Wojewódzkiego w Kaliszu z dnia 23 maja 1978 r w sprawie uznania za pomniki przyrody.	Dz. Urz. Wojewódzkiej Rady Narodowej w Kaliszu z 1978 r. Nr 3, poz.18
Drzewo przy ul. Podgórze 6 w Kaliszu	Jednoobiektowy	Decyzja Nr 256 Wydziału Rolnictwa, Leśnictwa i Skupu Urzędu Wojewódzkiego w Kaliszu z dnia 23 maja 1978 r w sprawie uznania za pomniki przyrody.	Dz. Urz. Wojewódzkiej Rady Narodowej w Kaliszu z 1978 r. Nr 3, poz.18
Drzewo na terenie Cmentarza Parafii Kościoła Ewangelicko-Augsburskiej w Kaliszu	Wieloobiektowy Inny	Decyzja Nr 258 Wydziału Rolnictwa, Leśnictwa i Skupu Urzędu Wojewódzkiego w Kaliszu z dnia 23 maja 1978 r w sprawie uznania za pomniki przyrody.	Dz. Urz. Wojewódzkiej Rady Narodowej w Kaliszu z 1978 r. Nr 3, poz.18
Drzewo rośnie w podwórzu przy ul. Staszica 17 w Kaliszu	Jednoobiektowy	Decyzja Nr 387 Wydziału Rolnictwa, Gospodarki Żywnościowej i Leśnictwa Urzędu Wojewódzkiego w Kaliszu z dnia 5 kwietnia 1980 r. w sprawie uznania za pomniki przyrody	Dz. Urz. Wojewódzkiej Rady Narodowej w Kaliszu z 1980 r. Nr 8, poz. 50
Drzewo na terenie Sądu Wojewódzkiego	Jednoobiektowy	Decyzja Nr 463 Wydziału Rolnictwa Gospodarki Żywnościowej i Leśnictwa Urzędu Wojewódzkiego w Kaliszu z 19 marca 1982 r. w	Dz. Urz. Wojewódzkiej Rady Narodowej w Kaliszu Nr 4, poz. 27

o w Kaliszu		psprawie uznania za pomnik przyrody	
Drzewo na terenie Sądu Wojewódzkiego w Kaliszu	Jednoobiektowy	Decyzja Nr 464 Wydziału Rolnictwa Gospodarki Żywnościowej i Leśnictwa Urzędu Wojewódzkiego w Kaliszu z 19 marca 1982 r. w sprawie uznania za pomnik przyrody	Dz. Urz. Wojewódzkiej Rady Narodowej w Kaliszu Nr 4, poz. 27
Drzewo przy ul. 23 Stycznia w Kaliszu	Jednoobiektowy	Decyzja Nr 520/83 Wydziału Rolnictwa, Leśnictwa i Skupu Urzędu Wojewódzkiego z dnia 30 grudnia 1983 r.	
Drzewa na terenie zieleńca przy Muzeum Ziemi Kaliskiej w Kaliszu	Wieloobiektowy Grupa drzew	Uchwała Nr XXIX/430/2001 Rady Miejskiej Kalisza z 15 lutego 2001 r. w sprawie uznania drzew za pomniki przyrody	Dz. Urz. Woj. Wielkopolskiego z 2002 r. Nr 72, poz. 1862
Drzewo w parku w Czachorach, nad stawem.	Jednoobiektowy	Decyzja Wydziału Rolnictwa, Leśnictwa i Skupu UW w Kaliszu z dnia 28 października 1983r. w sprawie uznania za pomnik przyrody	
Drzewo w parku parafialnym Kościoła Rzymsko - Katolickiego.	Jednoobiektowy	Decyzja Wydziału Rolnictwa, Leśnictwa i Skupu UW w Kaliszu w sprawie uznania za pomniki przyrody,	Dz. Urz. Woj. Rady Narodowej w Kaliszu Nr III poz. 18
Drzewa w parku parafialnym Kościoła Rzymsko - Katolickiego.	Wieloobiektowy	Decyzja Wydziału Rolnictwa, Leśnictwa i Skupu UW w Kaliszu w sprawie uznania za pomniki przyrody,	Dz. Urz. Woj. Rady Narodowej w Kaliszu Nr III poz. 18
Drzewo w parku parafialnym Kościoła Rzymsko - Katolickiego.	Jednoobiektowy	Decyzja Wydziału Rolnictwa, Leśnictwa i Skupu UW w Kaliszu w sprawie uznania za pomniki przyrody,	Dz. Urz. Woj. Rady Narodowej w Kaliszu Nr III poz. 18
Pomnik położony na wysokiej skarpie, nad rzeką Prosną.	Jednoobiektowy	Decyzja Wydziału Rolnictwa, Leśnictwa i Skupu UW w Kaliszu z dnia 25 sierpnia 1982r. w sprawie uznania za pomniki przyrody,	
Drzewo na terenie parku w Czachorach.	Jednoobiektowy	Decyzja Wydziału Rolnictwa, Leśnictwa i Skupu UW w Kaliszu z dnia 28 października 1983r. w sprawie uznania za pomnik przyrody.	
Drzewo w parku w Czachorach, nad stawem.	Jednoobiektowy	Decyzja Wydziału Rolnictwa, Leśnictwa i Skupu UW w Kaliszu z dnia 28 października 1983r. w sprawie uznania za pomnik przyrody.	

## UZASADNIENIE

Zgodnie z art. 81 ust. 1 ustawy Prawo Wodne z dnia 20 lipca 2017 (t.j. Dz.U. 2020, poz. 310 ze zm.) aglomeracje wyznacza, w drodze uchwały będącej aktem prawa miejscowego, odpowiednia rada gminy.

Agglomeracja Kalisz została wyznaczona na podstawie uchwały nr XXIII/650/16 Sejmiku Województwa Wielkopolskiego z dnia 31.10.2016 r. w sprawie wyznaczenia aglomeracji Kalisz (Dz. Urz. Województwa Wielkopolskiego z 2016 r. Poz. 6810).

Zgodnie z art. 565 ust. 2 ustawy Prawo Wodne powyższy akt prawa miejscowego zachowuje moc nie dłużej niż do dnia 31 grudnia 2020r.

W wyniku przeprowadzonego przeglądu obszarów i granic aglomeracji stwierdzono, że ze względu na zmianę liczby mieszkańców aglomeracji zachodzi potrzeba zaktualizowania granic i obszaru aglomeracji, a także rzeczywistej liczby RLM na terenie aglomeracji.

Agglomeracja Kalisz została wyznaczona na obszarze gmin Kalisz, Nowe Skalmierzyce, Godziesze Wielkie, Gołuchów, Opatówek, z tego względu zostało zawarte porozumienie zgodnie z ustawą z dnia 8 marca 1990 r. o samorządzie gminnym (Dz.U. z 2020 r., poz. 713).

Za podstawę wyznaczenia obszaru i granic aglomeracji, przyjęto dokumenty, o których mowa w § 3 ust.1 rozporządzenia Ministra Gospodarki Morskiej i Żeglugi Śródlądowej z dnia 27 lipca 2018 r. w sprawie sposobu wyznaczania obszarów i granic aglomeracji tj.:

- a) studium uwarunkowań i kierunków zagospodarowania przestrzennego:
  - studium uwarunkowań i kierunków zagospodarowania przestrzennego Miasta Kalisza, przyjęte uchwałą Nr XIV/215/2019 Rady Miasta Kalisza z dnia 26.09.2019 r.;
  - studium uwarunkowań i kierunków zagospodarowania przestrzennego Gminy Godziesze Wielkie przyjęte uchwałą nr XLV/221/10 Rady Gminy Godziesze Wielkie z dnia 09 listopada 2010 roku w sprawie zmiany „Studium uwarunkowań i kierunków zagospodarowania przestrzennego Gminy Godziesze Wielkie;
  - studium uwarunkowań i kierunków zagospodarowania przestrzennego Gminy Gołuchów przyjęte uchwałą nr V/50/2011 Rady Gminy Gołuchów z dnia 30 marca 2011 r.;
  - studium uwarunkowań i kierunków zagospodarowania przestrzennego gminy Opatówek, przyjęte uchwałą nr 117/99 Rady Gminy Opatówek z dnia 29 grudnia 1999 r.;
  - studium uwarunkowań i kierunków zagospodarowania przestrzennego gminy i miasta Nowe Skalmierzyce” przyjęte uchwałą Nr XV/84/99 Rady Gminy i Miasta Nowe Skalmierzyce z dnia 20 grudnia 1999 r. i zmienione uchwałą Nr XXIII/146/04 Rady Gminy i Miasta Nowe Skalmierzyce z dnia 30 grudnia 2004 r. w sprawie zmiany „Studium uwarunkowań i kierunków zagospodarowania przestrzennego gminy i miasta Nowe Skalmierzyce” (w granicach określonych uchwałą Nr XVI/96/04 Rady Gminy i Miasta Nowe Skalmierzyce z dnia 19 marca 2004 roku), Uchwała nr XII.101.2019 z dnia 2019-07-29 w sprawie uchwalenia zmiany Studium uwarunkowań i kierunków zagospodarowania przestrzennego Gminy i Miasta Nowe Skalmierzyce.

b) miejscowe plany zagospodarowania przestrzennego:  
- Miasto Kalisz:

Lp.	Nr	Data	Nazwa miejscowego planu zagospodarowania przestrzennego
<b>Uchwały Rady Miejskiej Kalisza</b>			
1.	XXVII/179/96	29-10-1996	Miejscowy plan zagospodarowania przestrzennego terenu oczyszczalni wód deszczowych w rejonie ulicy Parafialnej
2.	XL/265/97	30-10-1997	Miejscowy plan zagospodarowania przestrzennego terenu w rejonie ulic: Długiej, Grzybowej, Szerokiej
3.	XI/130/99	30-06-1999	Zmiana miejscowego planu ogólnego zagospodarowania przestrzennego miasta Kalisza dla terenu kopalni ilów „Winiary”
4.	XII/152/99	16-09-1999	Miejscowy plan zagospodarowania przestrzennego - „Cmentarz Komunalny”
5	XVII/291/2000	17-02-2000	Miejscowy plan zagospodarowania przestrzennego - „Tereny Przydworcowe”
6.	XXXVII/504/2001	27-09-2001	Miejscowy plan zagospodarowania przestrzennego terenu w rejonie ulic Tuwima i Kruczkowskiego
7.	XLV/597/2002	23-05-2002	Miejscowy plan zagospodarowania przestrzennego Poznańska 201-207
8.	III/38/2002	30-12-2002	Miejscowy plan zagospodarowania przestrzennego w rejonie ulicy Wysokiej
9.	V/61/2003	27-03-2003	Miejscowy plan zagospodarowania przestrzennego terenu Regionalnej Strefy Gospodarczej - Rypinek
10.	VII/113/2003	22-05-2003	Miejscowy plan zagospodarowania przestrzennego dla osiedla Dobrzec
11.	XI/135/2003	25-09-2003	Miejscowy plan zagospodarowania przestrzennego - Tynec
12.	XI/136/2003	25-09-2003	Miejscowy plan zagospodarowania przestrzennego „Chmielnik” część południowa
13.	XIV/181/2003	29-12-2003	Miejscowy plan zagospodarowania przestrzennego terenu ograniczonego ulicami: Częstochowską, Budowlanych, Polną i planowaną tzw. „Trasą Bursztynową
14.	XXX/494/2005	28-04-2005	Miejscowy plan zagospodarowania przestrzennego w rejonie ulicy Owsianej
15.	XXXI/514/2005	19-05-2005	Miejscowy plan zagospodarowania przestrzennego dla osiedla Dobrzec – Północ I - Korczak
16.	XXXIV/528/2005	30-06-2005	Miejscowy plan zagospodarowania przestrzennego terenów położonych na osiedlu Rajsków
17.	XXXIV/529/2005	30-06-2005	Miejscowy plan zagospodarowania przestrzennego Dobrzec – Zachód część południowa
18.	XXXVI/561/2005	22-09-2005	Miejscowy plan zagospodarowania przestrzennego dla strefy usługowo – handlowej w rejonie alei Wojska Polskiego
19.	XLII/643/2006	02-03-2006	Miejscowy plan zagospodarowania przestrzennego Sulisławice – Kolonia Sulisławice
20.	VI/74/2007	22-02-2007	Miejscowy plan zagospodarowania przestrzennego Serbinowska–Młynarska II
21.	XIX/283/2008	24-01-2008	Miejscowy plan zagospodarowania przestrzennego Celtycka - Słowiańska
22.	XXXVIII/545/2009	03-09-2009	Miejscowy plan zagospodarowania przestrzennego - Tereny Przydworcowe II
23.	LI/695/2010	24-06-2010	Zmiana miejscowego planu zagospodarowania przestrzennego dla osiedla Dobrzec – Północ I – Korczak
24.	LV/747/2010	30-09-2010	Zmiana miejscowego planu zagospodarowania przestrzennego Serbinowska–Młynarska II
25.	VI/51/2011	24-02-2011	Zmiana miejscowego planu zagospodarowania przestrzennego terenu ograniczonego ulicami: Częstochowską, Budowlanych, Polną i planowaną tzw. „Trasą Bursztynową”
26.	VI/53/2011	24-02-2011	Miejscowy plan zagospodarowania przestrzennego terenu położonego w rejonie skrzyżowania ulic Dobrzecka - Podmiejska
27.	XIX/227/2012	02-02-2012	Miejscowy plan zagospodarowania przestrzennego dla terenu

			położonego w rejonie ulicy Braci Niemojowskich
28.	XXXVII/502/2013	27-06-2013	Miejscowy plan zagospodarowania przestrzennego – Huby
29.	XXIX/352/2016	27-10-2016	Miejscowy plan zagospodarowania przestrzennego – Tereny Przydworcowe III – część A
30.	XXIX/353/2016	27-10-2016	Miejscowy plan zagospodarowania przestrzennego dla zespołu zabudowy mieszkaniowej na osiedlu Tyniec
31.	XXXIII/418/2017	26-01-2017	Zmiana miejscowego planu zagospodarowania przestrzennego terenu w rejonie ulic Tuwima i Kruczkowskiego
32.	XXXIV/443/2017	26-01-2017	Miejscowy plan zagospodarowania przestrzennego terenu w rejonie ulicy Budowlanych
33.	XLIII/533/2017	28-09-2017	Miejscowy plan zagospodarowania przestrzennego linii 110 kV Zawodzie-Rajsków
34.	LV/728/2018	28-06-2018	Miejscowy plan zagospodarowania przestrzennego Regionalnej Strefy Gospodarczej Rypinek - II
35.	LVIII/750/2018	27-09-2018	Miejscowy plan zagospodarowania przestrzennego wyodrębnionych obszarów w rejonie Sulisławic Uwaga: Wyrokiem WSA (sygn. akt IV SA/Po 1247/18 z dn. 03.04.2019 r. stwierdzono nieważność § 12 ust. 1 pkt 3 oraz § 12 ust 2 uchwały LVIII/750/2018 z dn. 27.09.2018 r.). Wyrok uprawomocnił się z dn. 07.06.2019 r.)
36.	LVIII/751/2018	27-09-2018	Miejscowy plan zagospodarowania przestrzennego w rejonie ulicy Tylnej
37.	LVIII/752/2018	27-09-2018	Miejscowy plan zagospodarowania przestrzennego – Tereny Przydworcowe III – część B
38.	VI/65/2019	28-02-2019	Zmiana Miejscowego planu zagospodarowania przestrzennego terenu w rejonie ulic: Cicha - Prosta
39.	VI/66/2019	28-02-2019	Miejscowy plan zagospodarowania przestrzennego – Chmielnik Północ
40.	XVII/259/2019	28-11-2019	Miejscowy plan zagospodarowania przestrzennego dla zabudowy mieszkaniowej nad rzeką Śwędnią
41.	XVII/260/2019	28-11-2019	Miejscowy plan zagospodarowania przestrzennego terenu położonego w rejonie skrzyżowania ulic Dobrzecka – Podmiejska - II
42.	XVII/261/2019	28-11-2019	Miejscowy plan zagospodarowania przestrzennego - Poligonowa
43.	XVII/262/2019	28-11-2019	Miejscowy plan zagospodarowania przestrzennego w rejonie ulic: Kmieciej i Torowej
44.	XXVII/423/2020	12-08-2020	Miejscowy plan zagospodarowania przestrzennego w rejonie ulic: Biskupickiej i Dobrzeckiej – część I
45.	XXIX/428/2020	24-09-2020	Miejscowy plan zagospodarowania przestrzennego w rejonie ulic: Zachodniej i Metalowców
<b>Uchwały Rady Gminy Godziesze Wielkie</b>			
46.	XI/44/2003	11-09-2003	W sprawie uchwalenia zmiany miejscowego planu ogólnego zagospodarowania przestrzennego Gminy Godziesze Wielkie, wieś Borek Kakawa Kolonia Stobno VI . VII i Wolica
47.	XI/45/2003	11-09-2003	W sprawie uchwalenia zmiany miejscowego planu ogólnego zagospodarowania przestrzennego Gminy Godziesze Wielkie wieś Borek (działki nr 86/1, 86/2, 110, 223/4, 228/6, 228/7, 228/8, 228/9, 228/10, 260/3, 278/3)
48.	XI/46/2003	11-09-2003	W sprawie uchwalenia zmiany miejscowego planu ogólnego zagospodarowania przestrzennego Gminy Godziesze Wielkie, wieś Borek (działki nr 260/2, 265, 267, 268 i 348)
49.	XI/50/2003	11-09-2003	W sprawie uchwalenia zmiany miejscowego planu ogólnego zagospodarowania przestrzennego Gminy Godziesze Wielkie . wieś Borek, Godziesze Małe, Saczyn, Stobno, Stobno VI . VII i Wolica
50.	XI/51/2003	11-09-2003	W sprawie uchwalenia zmiany miejscowego planu ogólnego zagospodarowania przestrzennego Gminy Godziesze Wielkie, wieś Wolica (działki nr 174/2, 287/3, 305, 341, 342, 348/1, 348/2, 421, 422, 488/2 i 489/1)

51.	XI/52/2003	11-09-2003	W sprawie uchwalenia zmiany miejscowego planu ogólnego zagospodarowania przestrzennego Gminy Godziesze Wielkie wieś Wolica (działki nr 478/1, 479/1, 479/2, 481, 482/1, 483, 484/1, 485)
52.	XI/53/2003	11-09-2003	W sprawie uchwalenia zmiany miejscowego planu ogólnego zagospodarowania przestrzennego Gminy Godziesze Wielkie, wieś Wolica (działki nr 1/8, 59, 60, 204, 234, 235, 445/4 i 445/5)
53.	152/XXVII/2001	16-11-2001	W sprawie zatwierdzenia zmiany miejscowego planu ogólnego zagospodarowania przestrzennego gminy Godziesze Wielkie – wieś Borek
54.	153/XXVII/2001	16-11-2001	W sprawie zatwierdzenia zmiany miejscowego planu ogólnego zagospodarowania przestrzennego gminy Godziesze Wielkie – wieś Borek.
<b>Uchwały Rady Gminy Gołuchów</b>			
55.	XX/164/2000	7-11-2000	Miejscowy plan zagospodarowania przestrzennego działki Nr 978/4 położonej w Kościelnej Wsi
56.	XXIX/192/2005	8-11-2005	Miejscowy plan zagospodarowania przestrzennego w miejscowości Kościelna Wieś w rejonie ul. Poligonowej
57.	V/42/2007	26-03-2007	Miejscowy plan zagospodarowania przestrzennego dla miejscowości Kościelna Wieś
58.	XXXIII/390/2014	29-05-2014	Miejscowy plan zagospodarowania przestrzennego dla miejscowości Kościelna Wieś w rejonie ulicy Panorama
59.	XI/92/2015	5-10-2015	Miejscowy plan zagospodarowania przestrzennego dla części miejscowości Kościelna Wieś, w rejonie ulicy Szwedzkiej oraz ulicy Wincentego Witosa
60.	XV/151/2016	19-02-2016	Miejscowy plan zagospodarowania przestrzennego dla miejscowości Kościelna Wieś w rejonie ulicy Ogrodowej, Długiej, Granicznej, Lotniczej, Łęgowej, Zgodnej, Górnej, Wierzbowej, Witosa oraz ulicy Poznańskiej
61.	XXVIII/277/2017	21-06-2017	W sprawie miejscowego planu zagospodarowania przestrzennego dla części miejscowości Kościelna Wieś, w rejonie ulicy Kwiatowej, Długiej oraz ulicy Poznańskiej
<b>Uchwały Rady Gminy i Miasta Nowe Skalmierzyce</b>			
62.	XLI/235/02	11-06-2002	W sprawie miejscowych planów zagospodarowania przestrzennego gminy Nowe Skalmierzyce w części dotyczącej miejscowości: Boczków, Gałązki Wielkie, Gostyczyna, Kotowiecko, Mączniki, Ociąż, Skalmierzyce
63.	XII/74/03	24-10-2003	Miejscowe plany zagospodarowania przestrzennego gminy i miasta Nowe Skalmierzyce dotyczące miejscowości: Nowe Skalmierzyce działki 177/5, 177/6, 177/7, 177/8, 178/4, 187/9, 187/10, 187/11, 189/2, 221/2, Skalmierzyce działki 1351/2, 1351/7, 1351/8, 1351/1, Biskupice Ołoboczne działki 149/13, 149/14, 149/15, 149/17
64.	XXIII/147/04	30-12-2004	Miejscowy plan zagospodarowania przestrzennego dla terenów położonych w Ociążu i Skalmierzycach
65.	XV/104/08	22-08-2008	W sprawie zmiany Miejscowego planu zagospodarowania przestrzennego dla terenów położonych w Ociążu i Skalmierzycach
66.	XXVI/191/2012	30-11-2012	W sprawie uchwalenia miejscowego planu zagospodarowania przestrzennego dla zespołu zabudowy w południowo-zachodniej części obrębu Skalmierzyce w gminie Nowe Skalmierzyce
<b>Uchwały Rady Gminy Opatówek</b>			
67.	190/01	26-01-2001	W sprawie zmiany miejscowego planu zagospodarowania przestrzennego Gminy Opatówek dla wsi Zduny
68.	188/01	26-01-2001	W sprawie zmiany miejscowego planu zagospodarowania przestrzennego Gminy Opatówek dla wsi Szałe
69.	104/04	22-04-2004	W sprawie zmiany miejscowego planu zagospodarowania przestrzennego Gminy Opatówek dla wsi Szałe

70.	258/10	29-10-2010	W sprawie zmiany miejscowego planu zagospodarowania przestrzennego Gminy Opatówek dla wsi Szate działki nr 242/1 i 243/3.
-----	--------	------------	---

Prezydent Miasta Kalisza działając przez pełnomocnika pismem z dnia 25 listopada 2020r. złożył wniosek o uzgodnienie nowych granic obszaru aglomeracji Kalisz przez Państwowe Gospodarstwo Wodne Wody Polskie Dyrektora Zarządu Zlewni w Kaliszu oraz pismem z dnia 25 listopada 2020r. zwrócił się o uzgodnienie projektu uchwały aglomeracji przez Regionalną Dyрекcję Ochrony Środowiska w Poznaniu.

Wielkość aglomeracji przekracza 2000 RLM, a zatem spełnia wymogi określone w art. 86 ust. 1 ustawy Prawo wodne.

Wszystkie wymienione w uchwale nazwy miejscowości są zgodne z wykazem urzędowych nazw miejscowości.

Niniejsza uchwała ustala granice i obszar aglomeracji Kalisz.

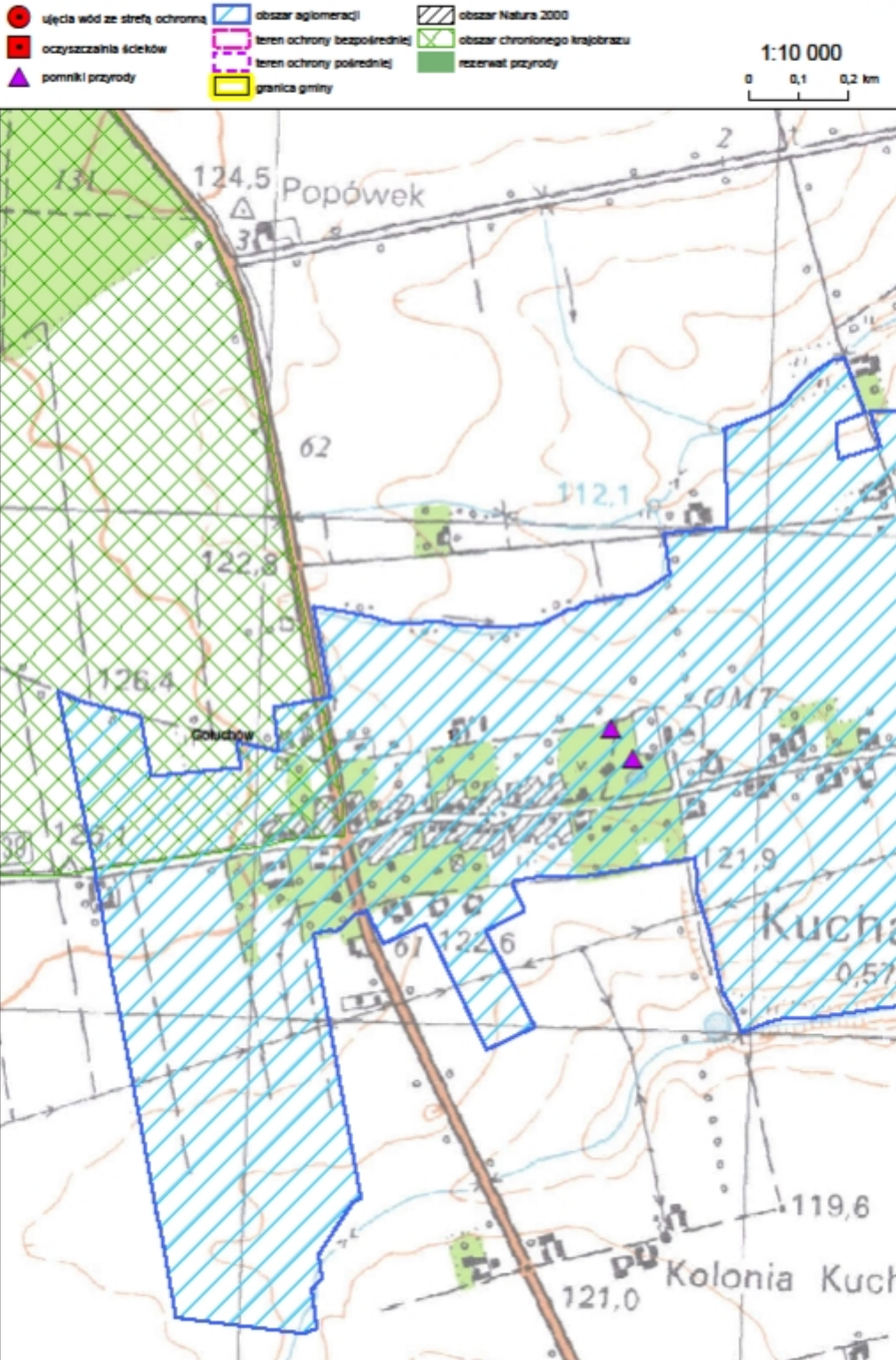
Uchwała nie narusza obowiązków gminy w zakresie odprowadzania i oczyszczania ścieków komunalnych wynikających z przepisów o samorządzie gminnym.

Rada Miasta Kalisz podejmuje niniejszą uchwałę po uzgodnieniu z Państwowym Gospodarstwem Wodnym Wody Polskie Dyrektorem Zarządu Zlewni w Kaliszu oraz Regionalną Dyрекcją Ochrony Środowiska w Poznaniu.

*Przewodniczący  
Rady Miasta Kalisza  
/.../  
Tadeusz Skarżyński*

## Obszar i granice aglomeracji Kalisz

Arkusz 1

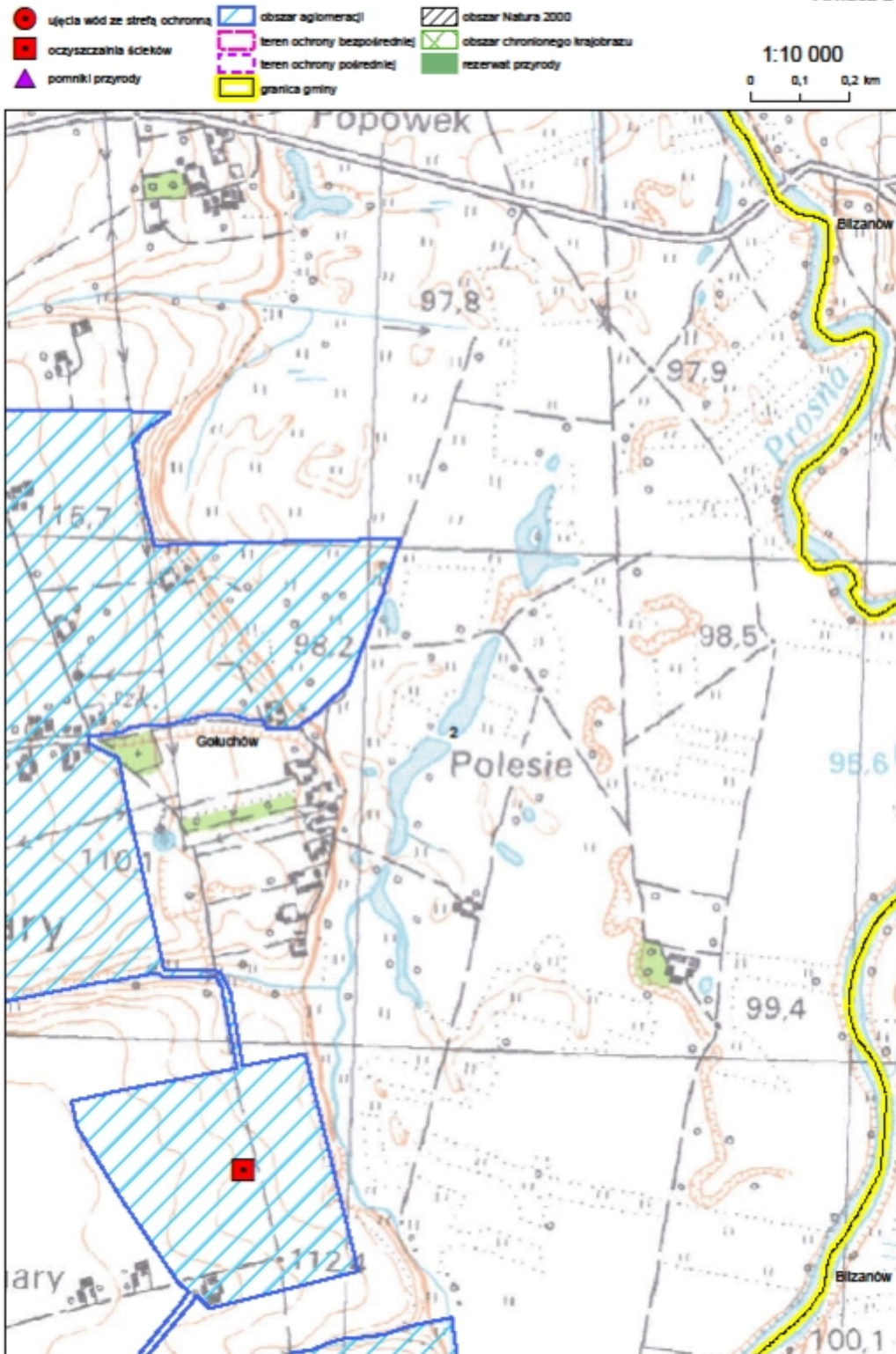


Przewodniczący  
Rady Miasta Kalisza  
/.../  
Tadeusz Skarżyński



## Obszar i granice aglomeracji Kalisz

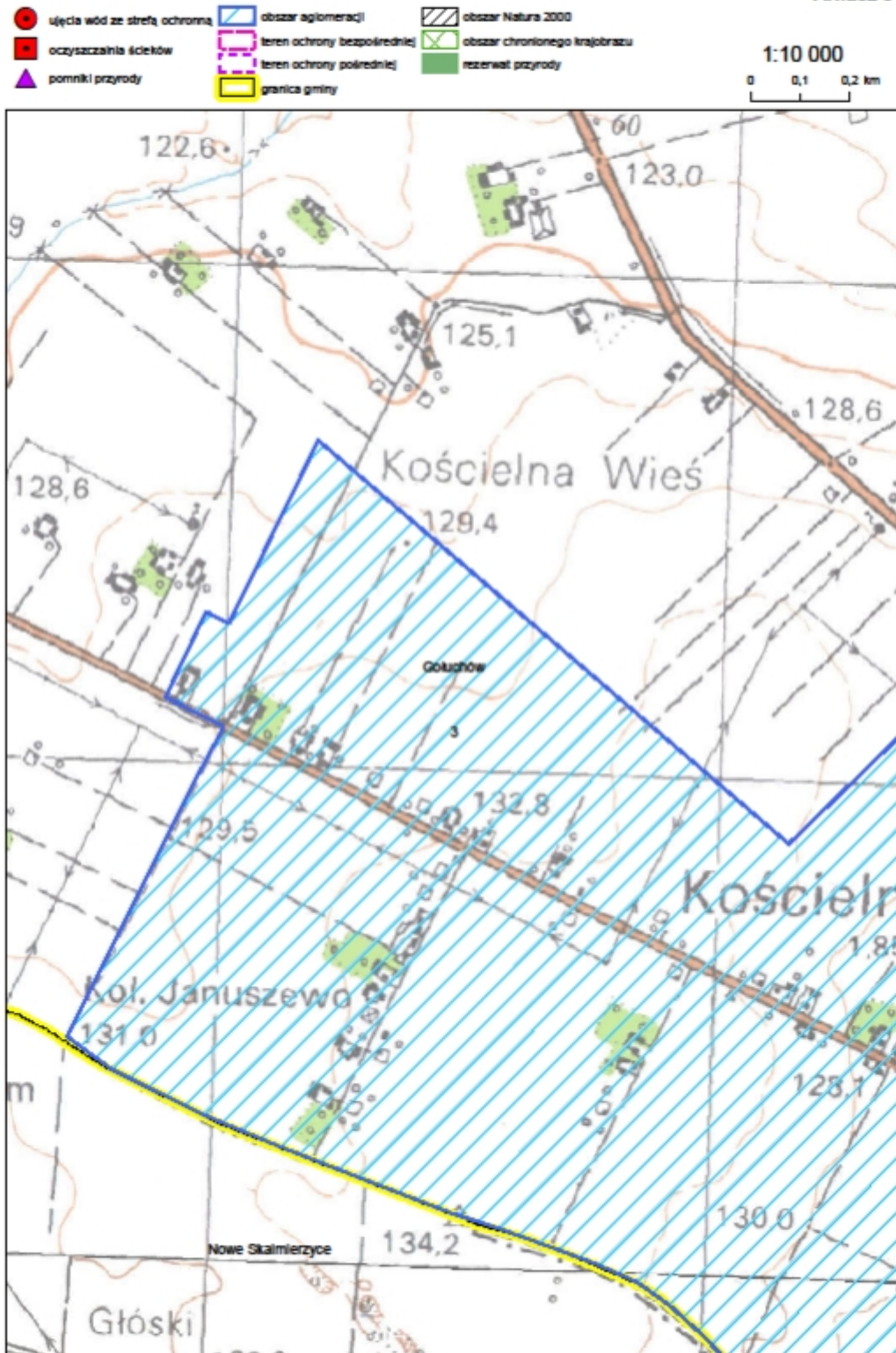
Arkusz 2



Przewodniczący  
Rady Miasta Kalisza  
/.../  
Tadeusz Skarżyński

## Obszar i granice aglomeracji Kalisz

Arkusz 3

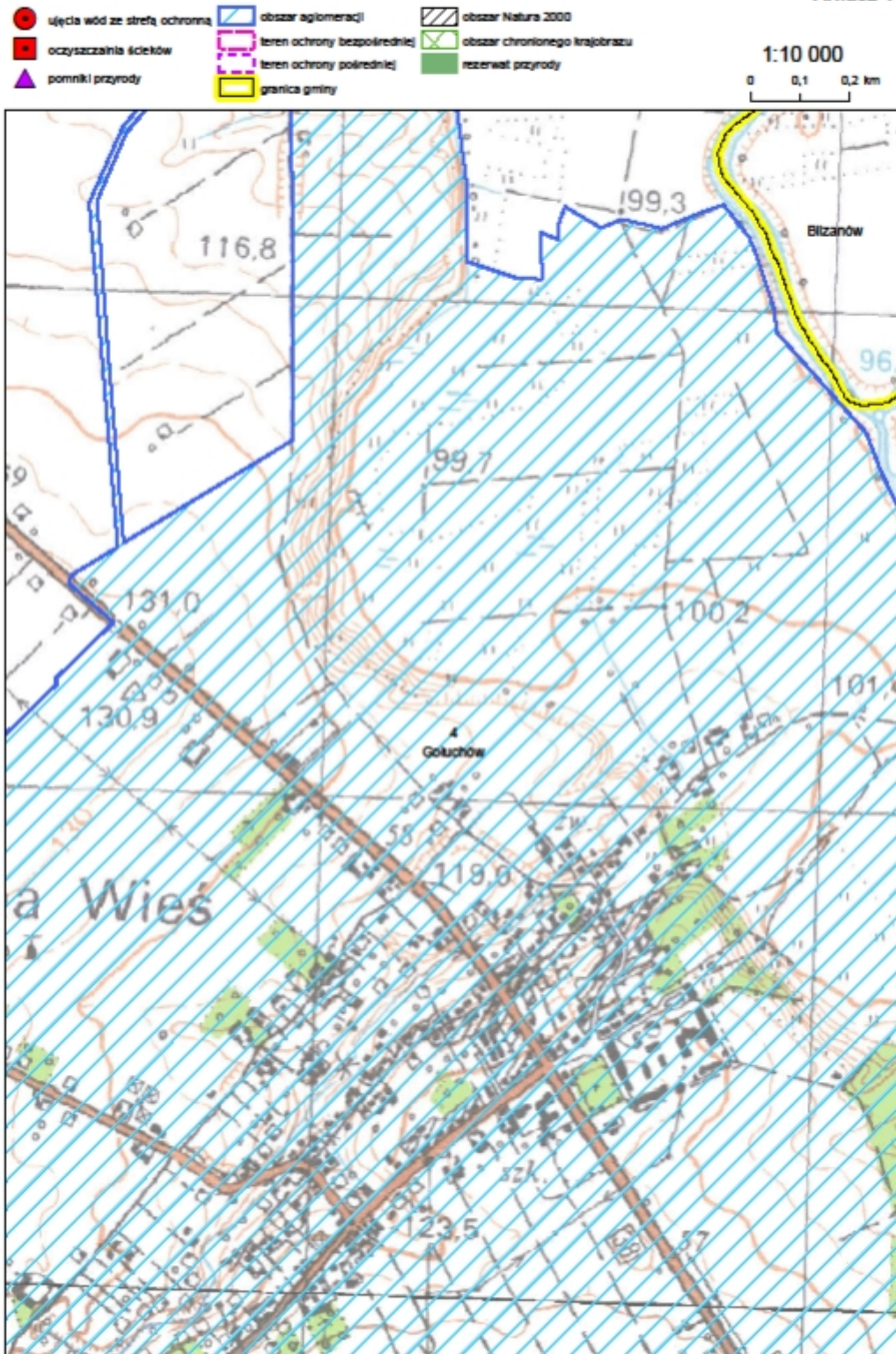


Przewodniczący  
Rady Miasta Kalisza  
/.../  
Tadeusz Skarżyński



## Obszar i granice aglomeracji Kalisz

Arkusz 4



Przewodniczący  
Rady Miasta Kalisza  
/.../  
Tadeusz Skarżyński

## Obszar i granice aglomeracji Kalisz

Arkusz 5



Przewodniczący  
Rady Miasta Kalisza  
/.../  
Tadeusz Skarżyński



## Obszar i granice aglomeracji Kalisz

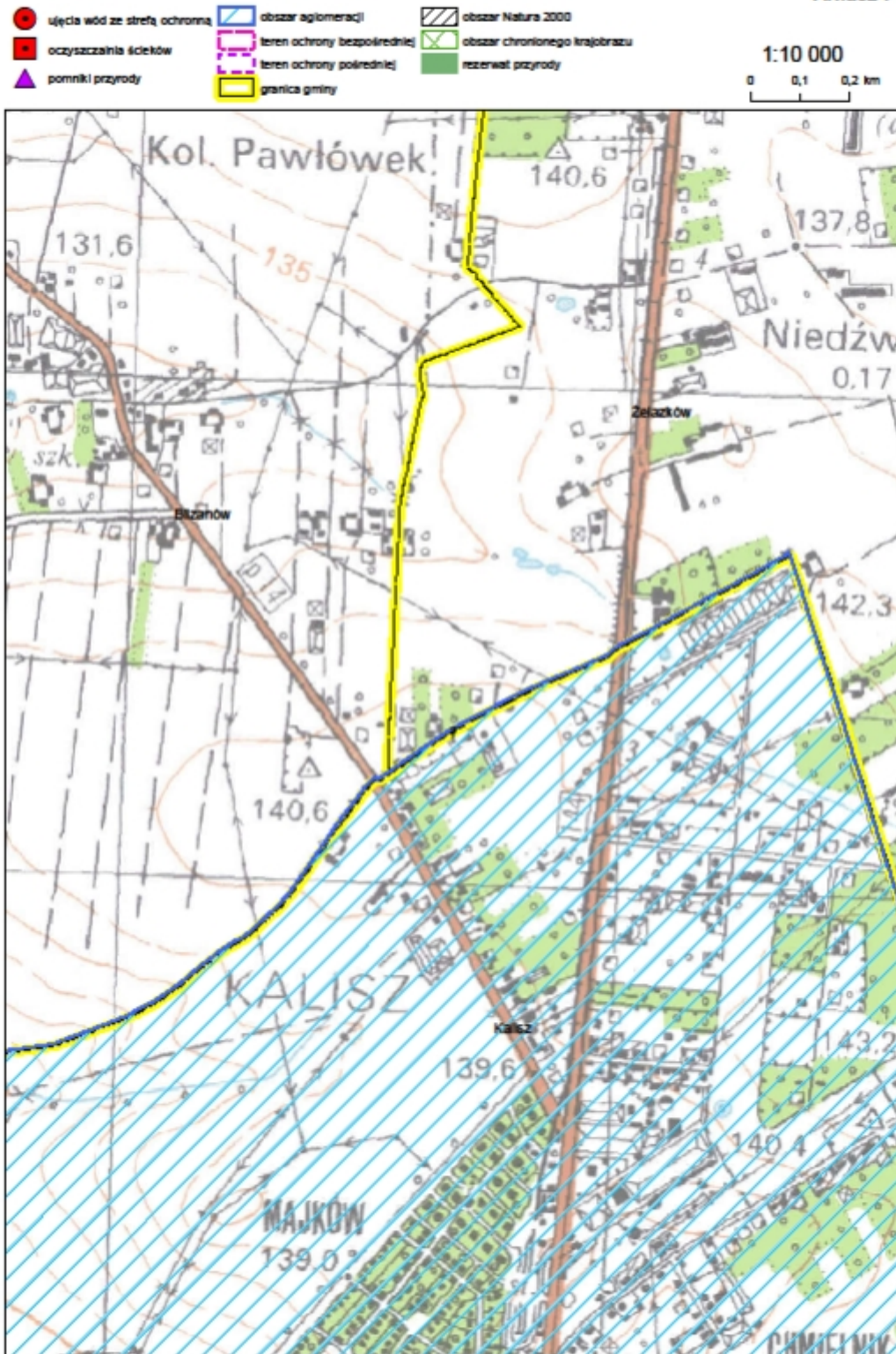
Arkusz 6



Przewodniczący  
Rady Miasta Kalisza  
/.../  
Tadeusz Skarżyński

## Obszar i granice aglomeracji Kalisz

Arkusz 7



Przewodniczący  
Rady Miasta Kalisza  
/.../  
Tadeusz Skarżyński



## Obszar i granice aglomeracji Kalisz

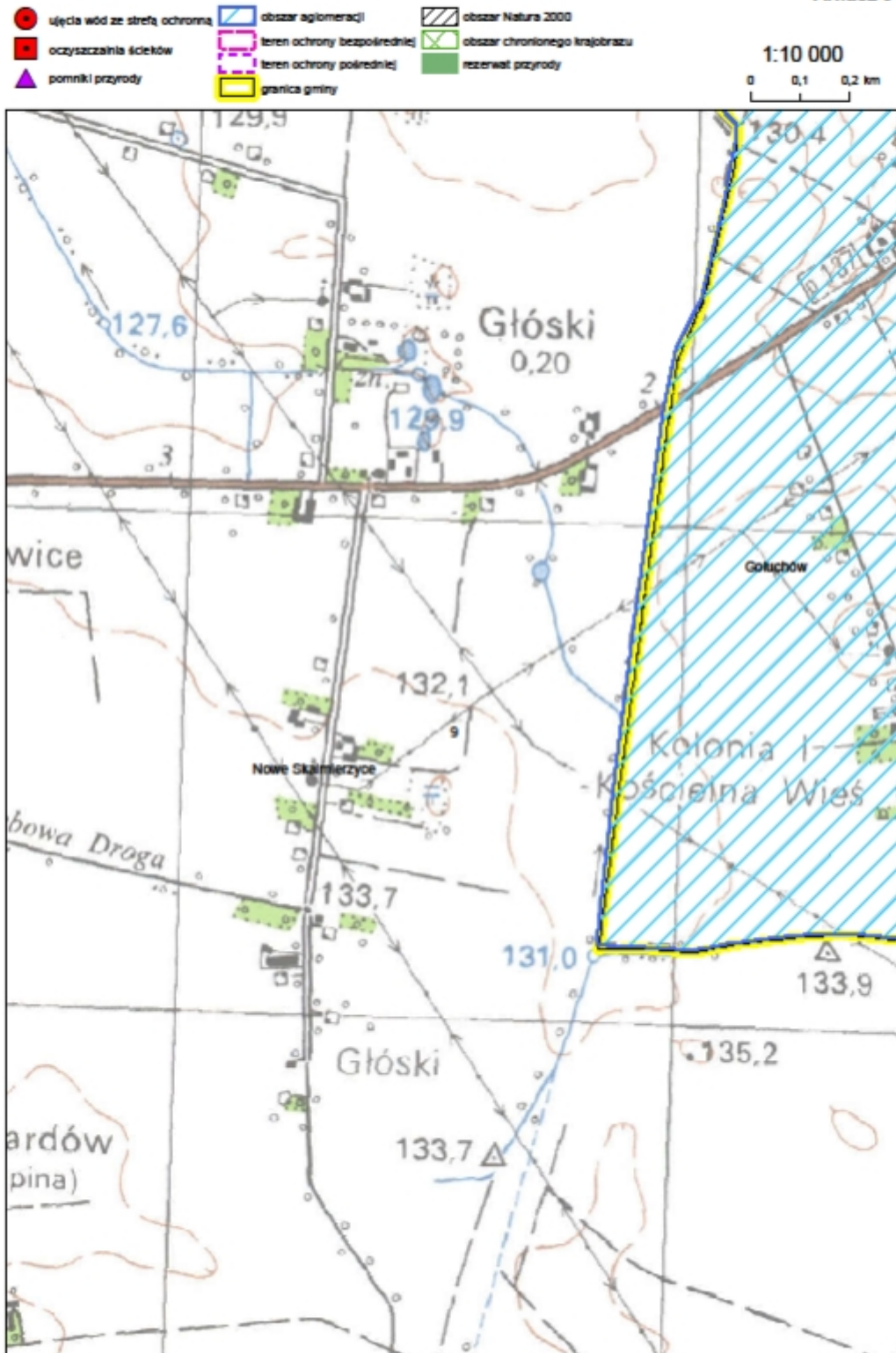
Arkusz 8



Przewodniczący  
Rady Miasta Kalisza  
/.../  
Tadeusz Skarżyński

## Obszar i granice aglomeracji Kalisz

Arkusz 9

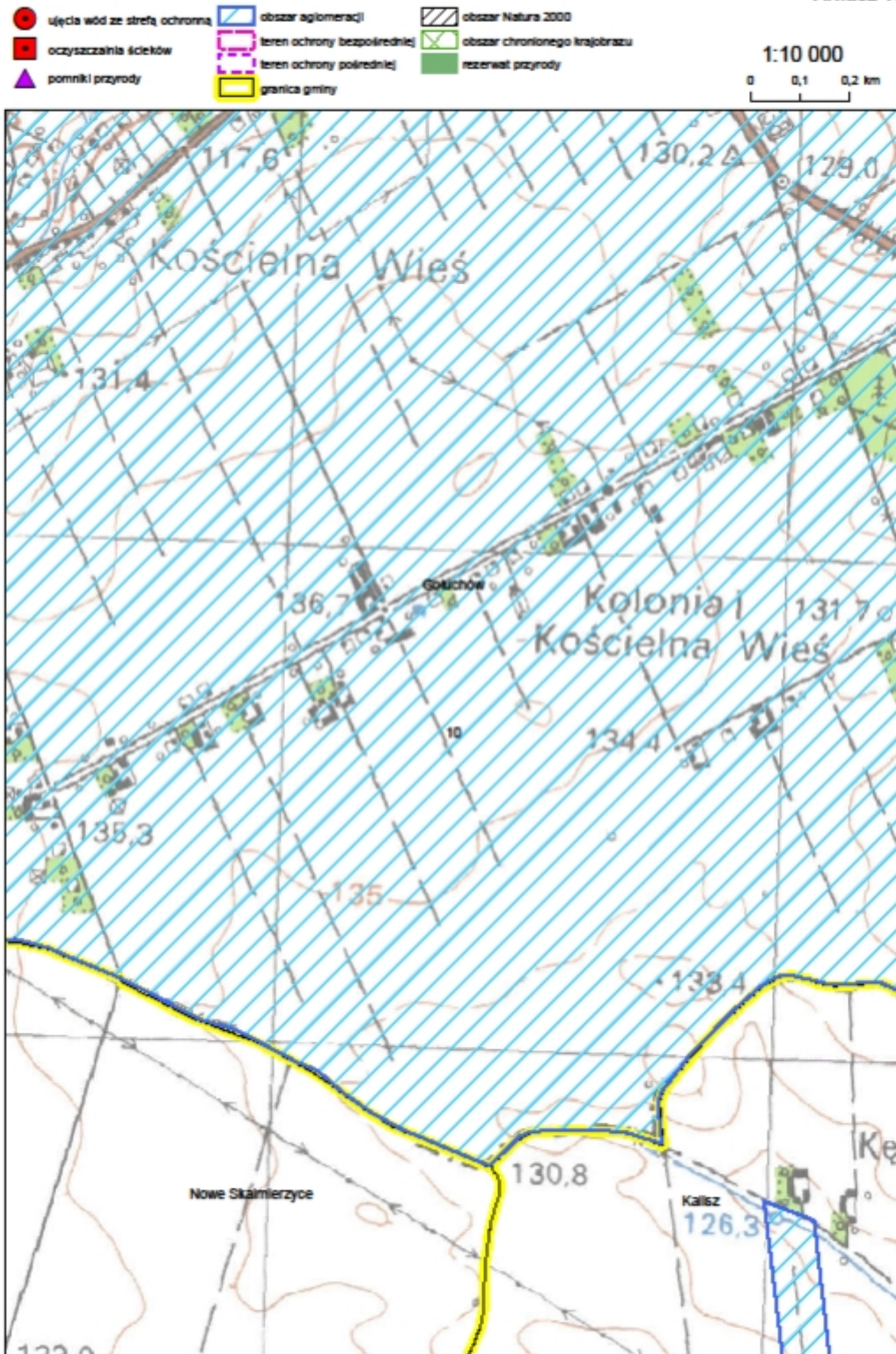


Przewodniczący  
Rady Miasta Kalisza  
/.../  
Tadeusz Skarżyński



## Obszar i granice aglomeracji Kalisz

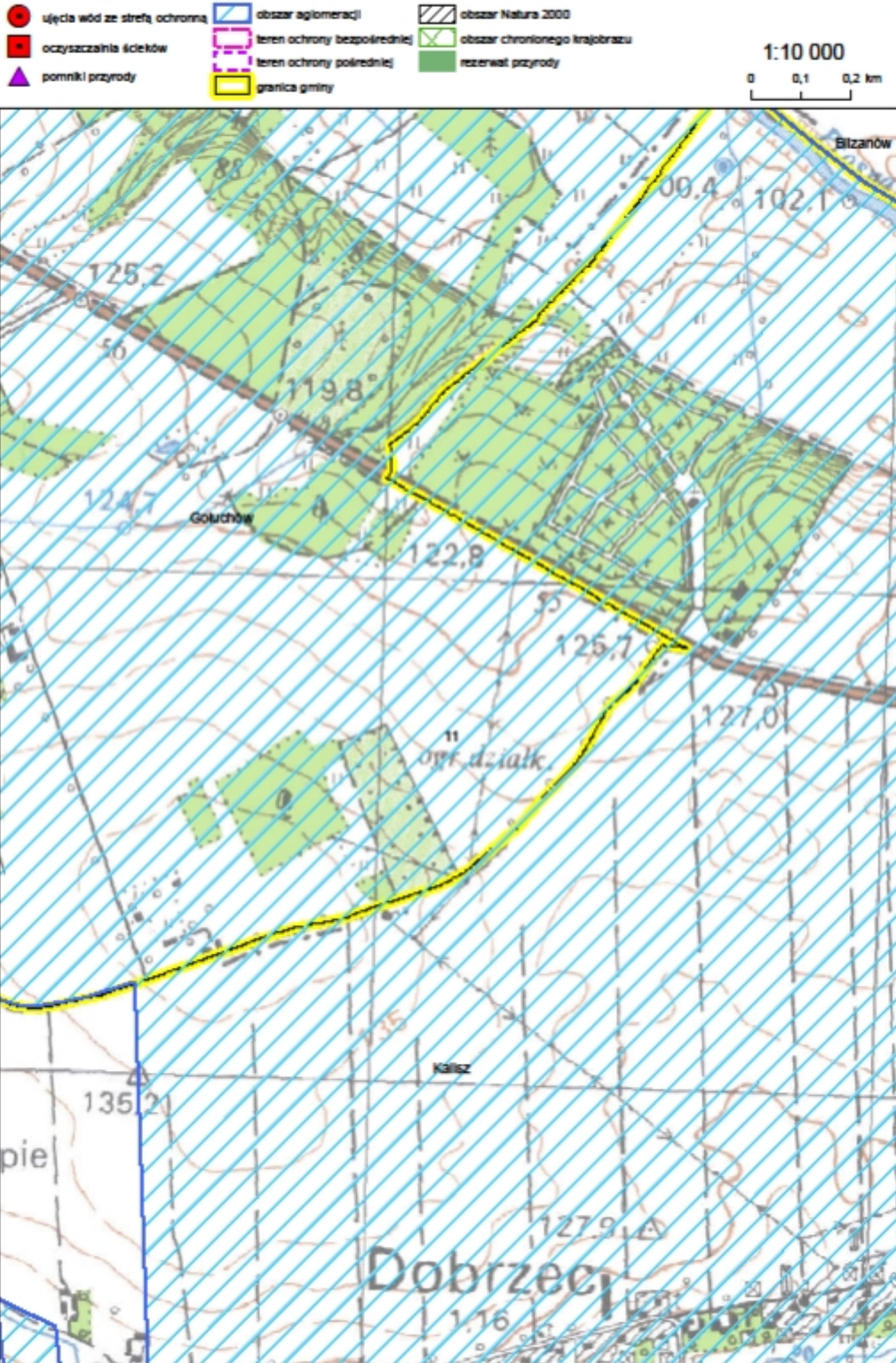
Arkusz 10



Przewodniczący  
Rady Miasta Kalisza  
/.../  
Tadeusz Skarżyński

## Obszar i granice aglomeracji Kalisz

Arkusz 11



Przewodniczący  
Rady Miasta Kalisza  
/.../  
Tadeusz Skarżyński



## Obszar i granice aglomeracji Kalisz

Arkusz 12



Przewodniczący  
Rady Miasta Kalisza  
/.../  
Tadeusz Skarżyński



## Obszar i granice aglomeracji Kalisz

Arkusz 13



Przewodniczący  
Rady Miasta Kalisza  
/.../  
Tadeusz Skarżyński



## Obszar i granice aglomeracji Kalisz

Arkusz 14

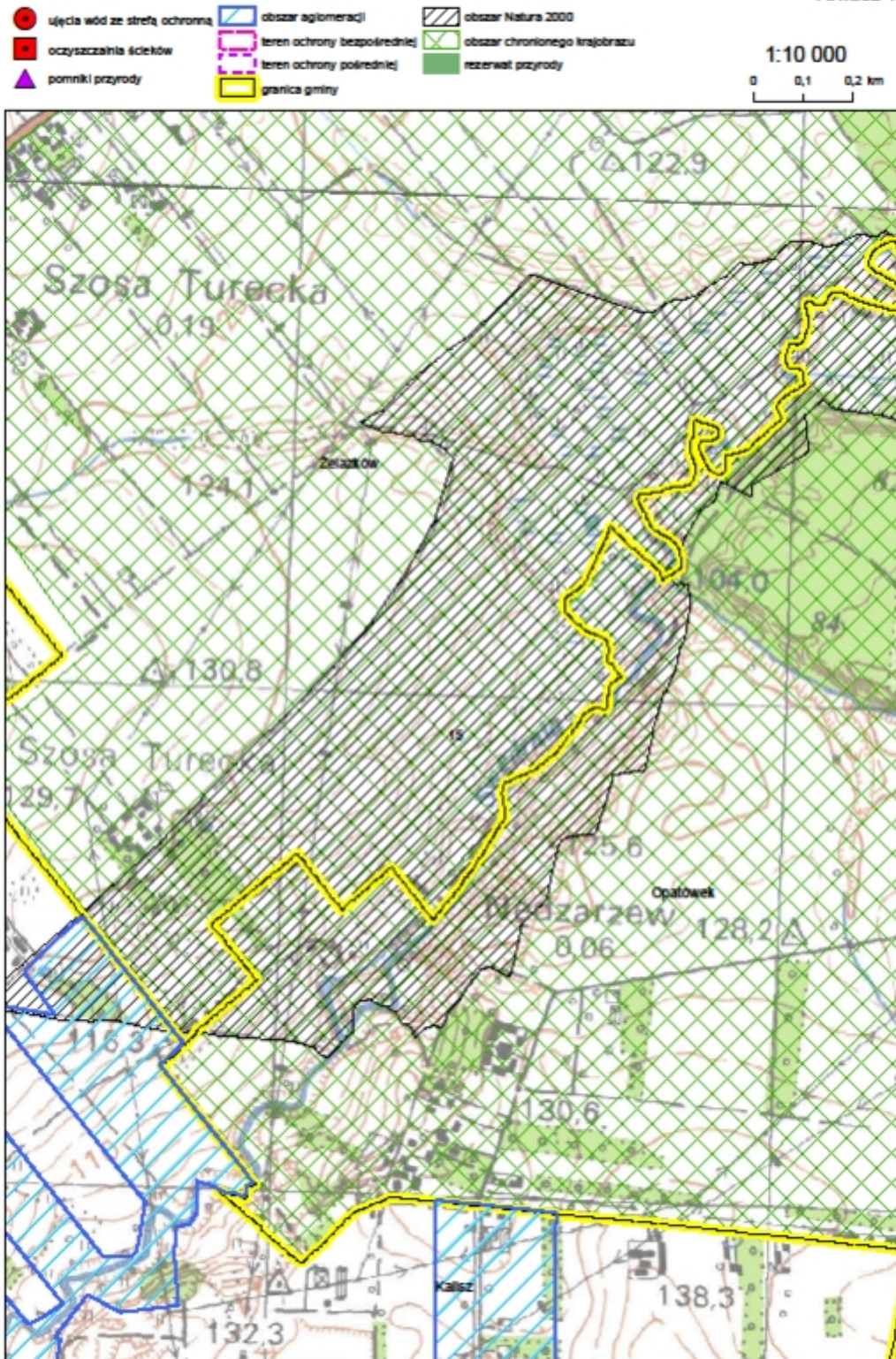


Przewodniczący  
Rady Miasta Kalisza  
/.../  
Tadeusz Skarżyński



## Obszar i granice aglomeracji Kalisz

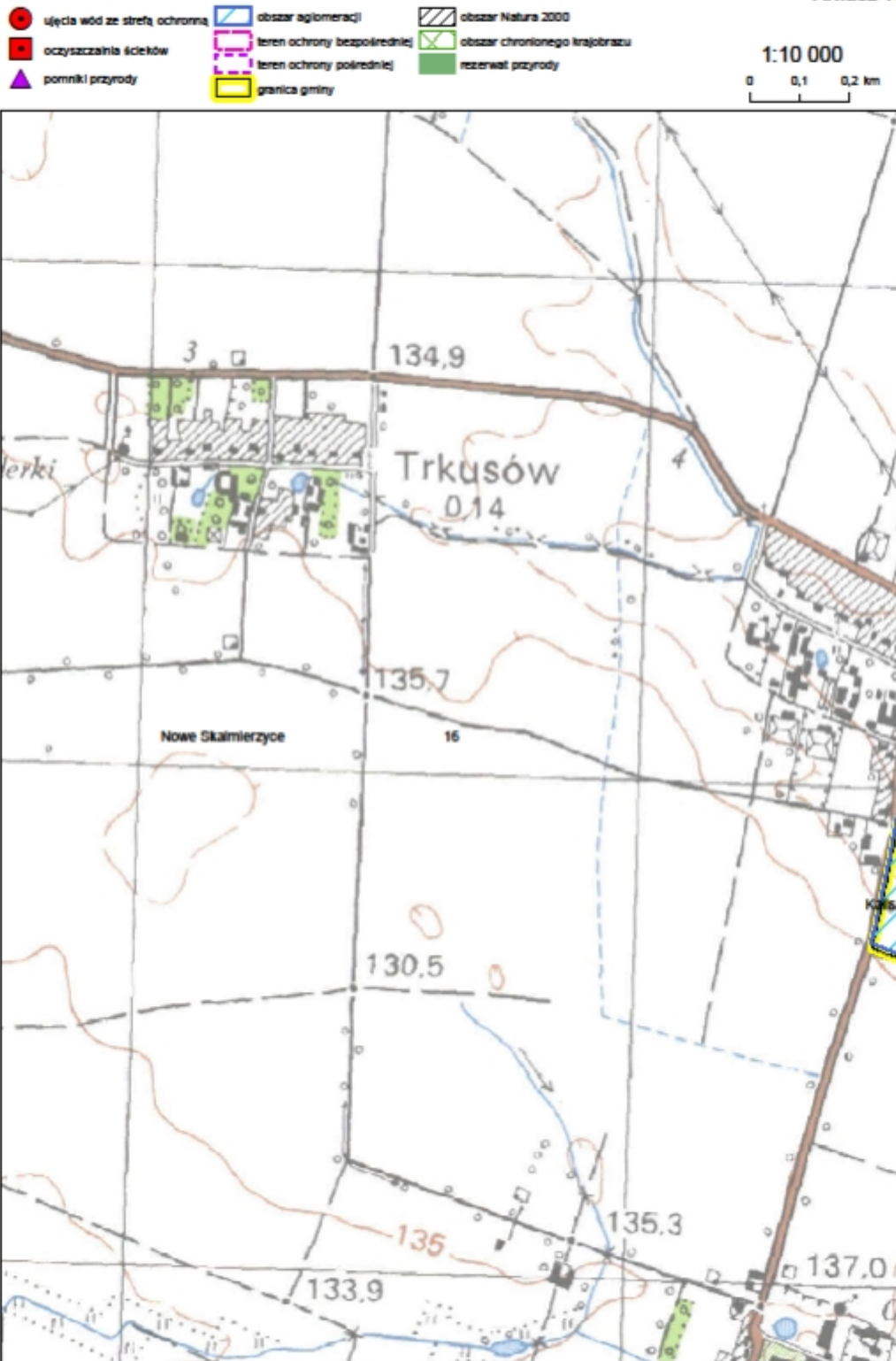
Arkusz 15



Przewodniczący  
Rady Miasta Kalisza  
/.../  
Tadeusz Skarżyński

## Obszar i granice aglomeracji Kalisz

Arkusz 16



Przewodniczący  
Rady Miasta Kalisza  
/.../  
Tadeusz Skarżyński



## Obszar i granice aglomeracji Kalisz

Arkusz 17



Przewodniczący  
Rady Miasta Kalisza  
/.../  
Tadeusz Skarżyński



## Obszar i granice aglomeracji Kalisz

Arkusze 18



Przewodniczący  
Rady Miasta Kalisza  
/.../  
Tadeusz Skarżyński



## Obszar i granice aglomeracji Kalisz

Arkusz 19



Przewodniczący  
Rady Miasta Kalisza  
/.../  
Tadeusz Skarżyński



## Obszar i granice aglomeracji Kalisz

Arkusz 20



Przewodniczący  
Rady Miasta Kalisza  
/.../  
Tadeusz Skarżyński



## Obszar i granice aglomeracji Kalisz

Arkusz 21

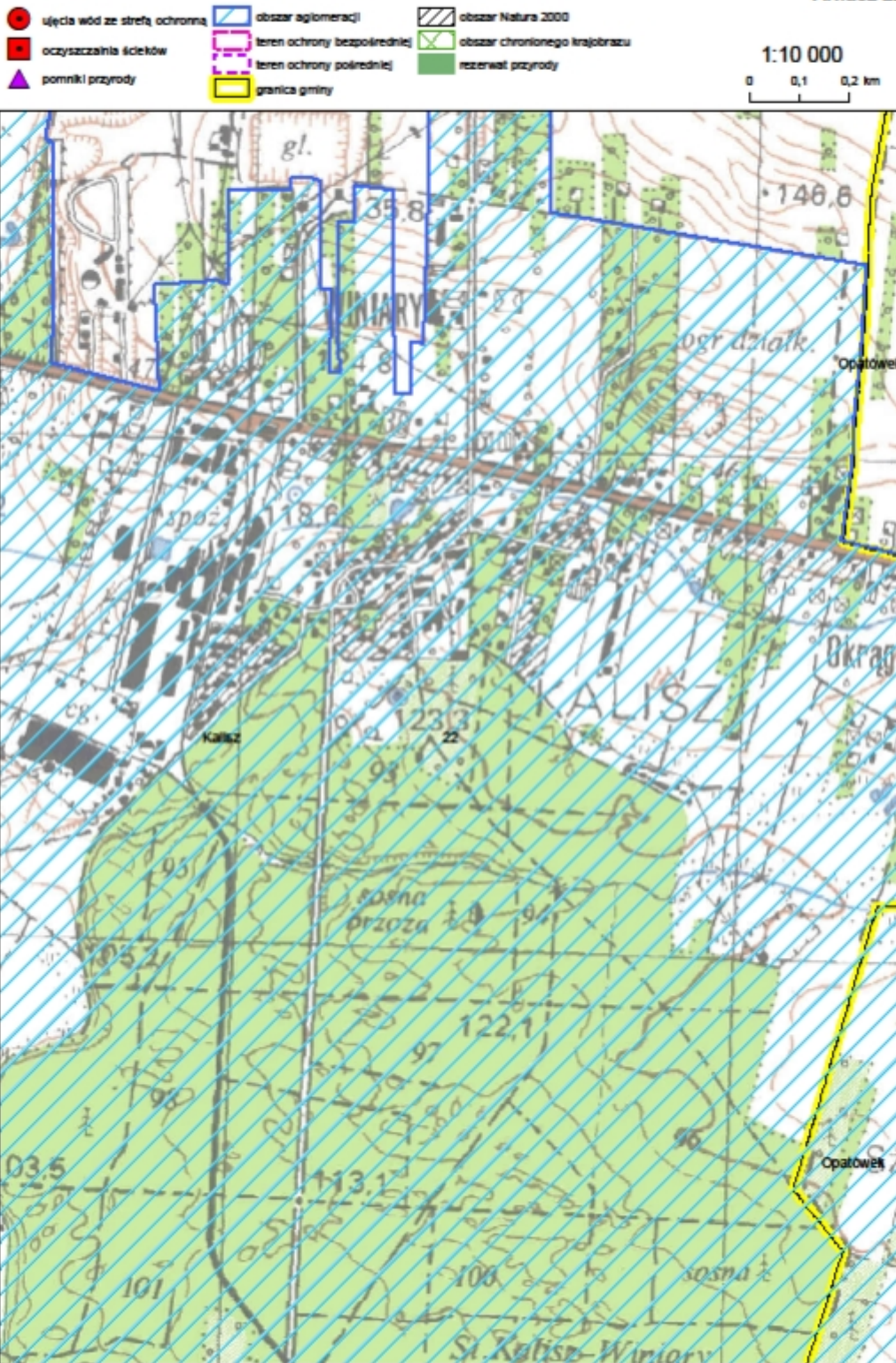


Przewodniczący  
Rady Miasta Kalisza  
/.../  
Tadeusz Skarżyński



## Obszar i granice aglomeracji Kalisz

Arkusz 22

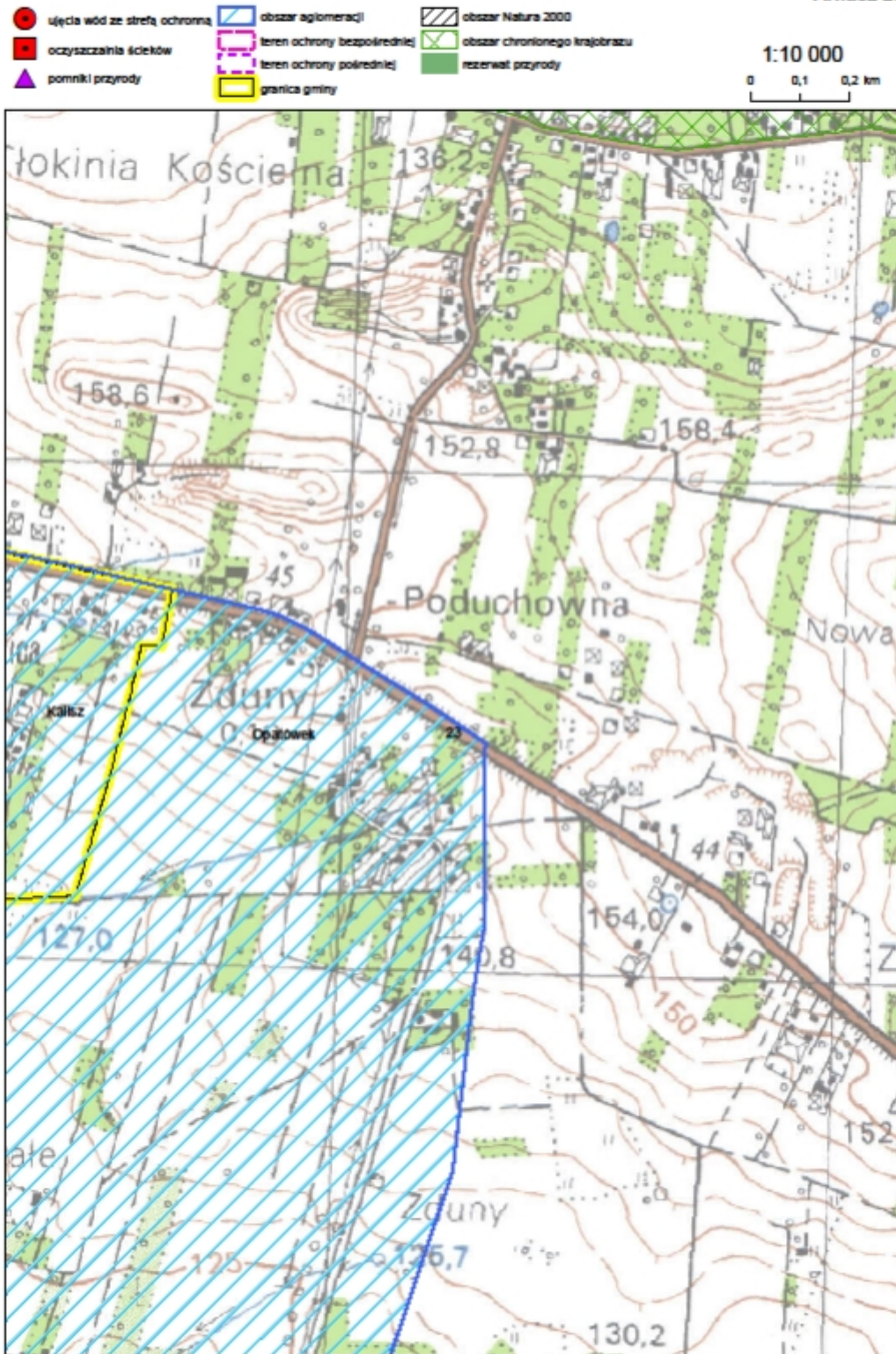


Przewodniczący  
Rady Miasta Kalisza  
/.../  
Tadeusz Skarżyński



## Obszar i granice aglomeracji Kalisz

Arkusz 23



Przewodniczący  
Rady Miasta Kalisza  
/.../  
Tadeusz Skarżyński

## Obszar i granice aglomeracji Kalisz

Arkusz 24

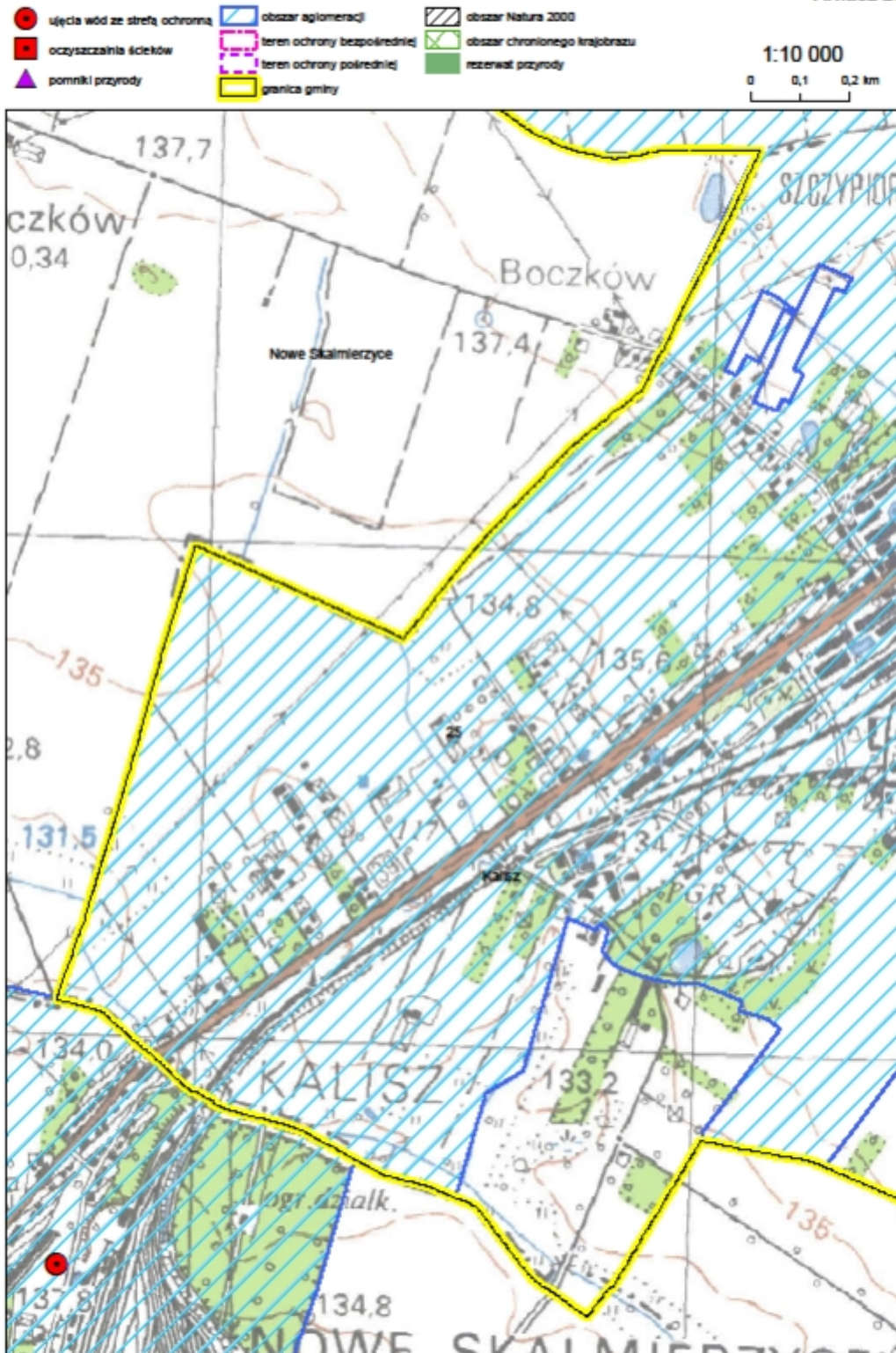


Przewodniczący  
Rady Miasta Kalisza  
/.../  
Tadeusz Skarżyński



## Obszar i granice aglomeracji Kalisz

Arkusz 25

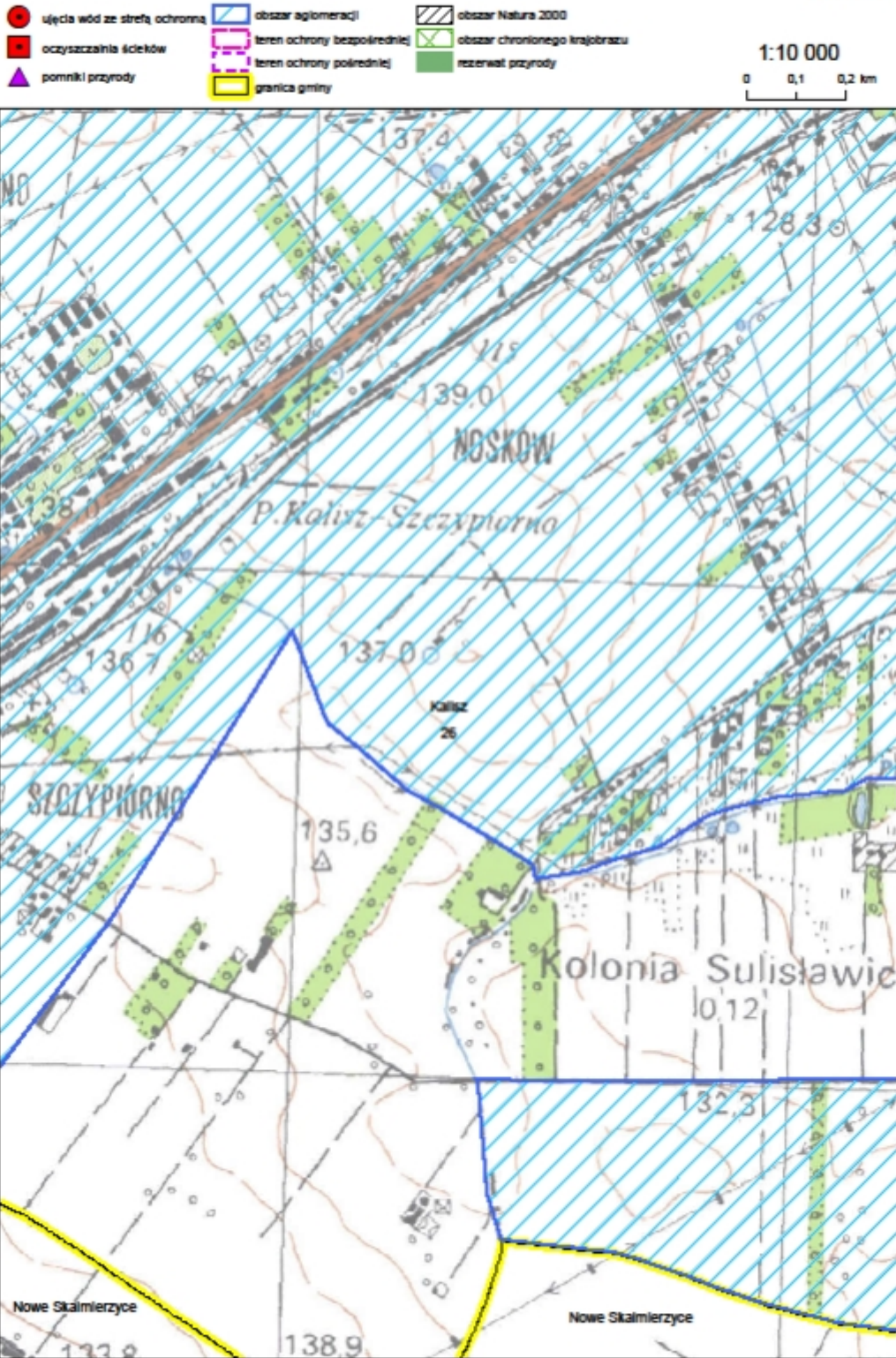


Przewodniczący  
Rady Miasta Kalisza  
/.../  
Tadeusz Skarżyński



## Obszar i granice aglomeracji Kalisz

Arkusze 26

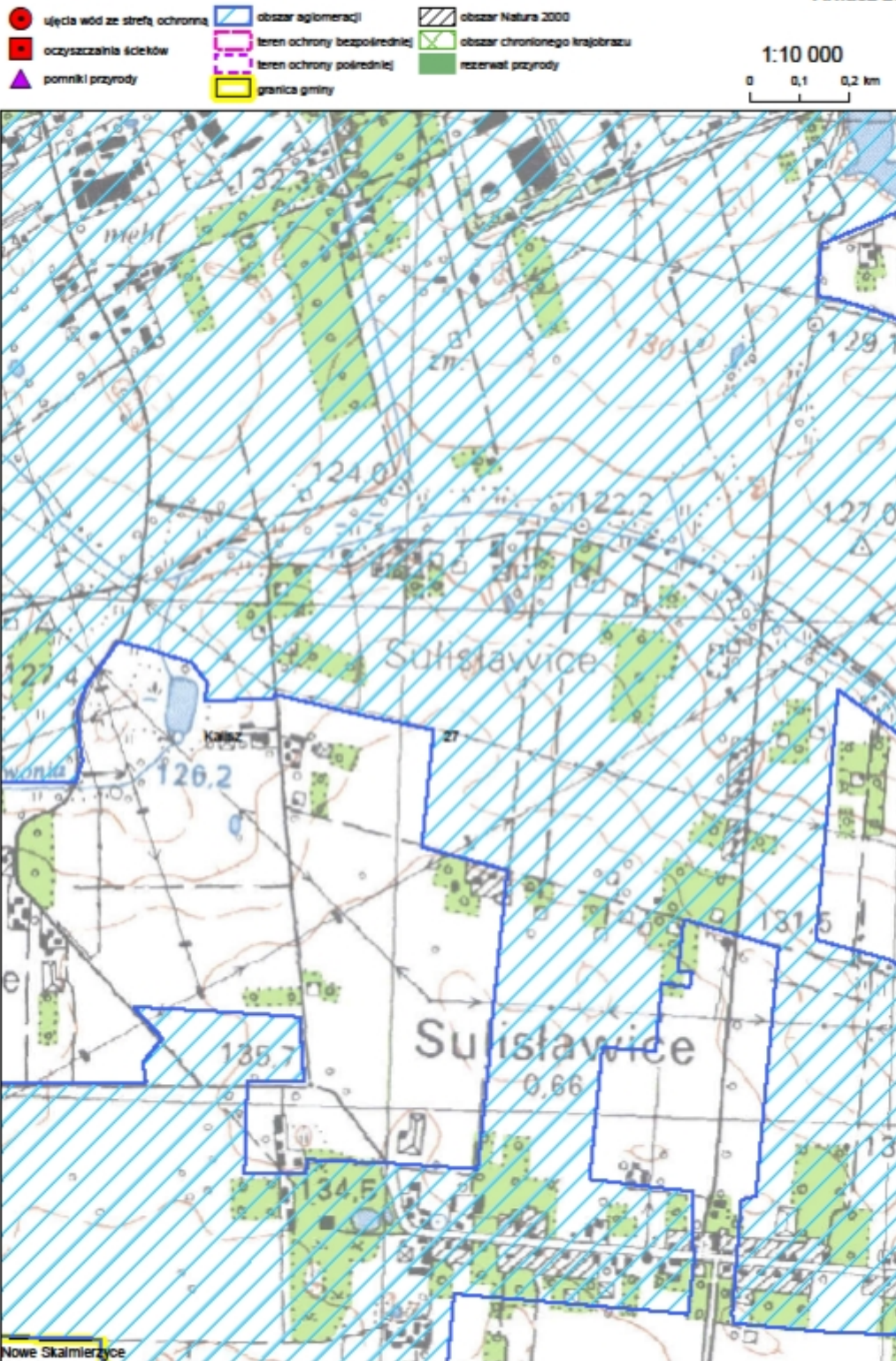


Przewodniczący  
Rady Miasta Kalisza  
/.../  
Tadeusz Skarżyński



## Obszar i granice aglomeracji Kalisz

Arkusz 27

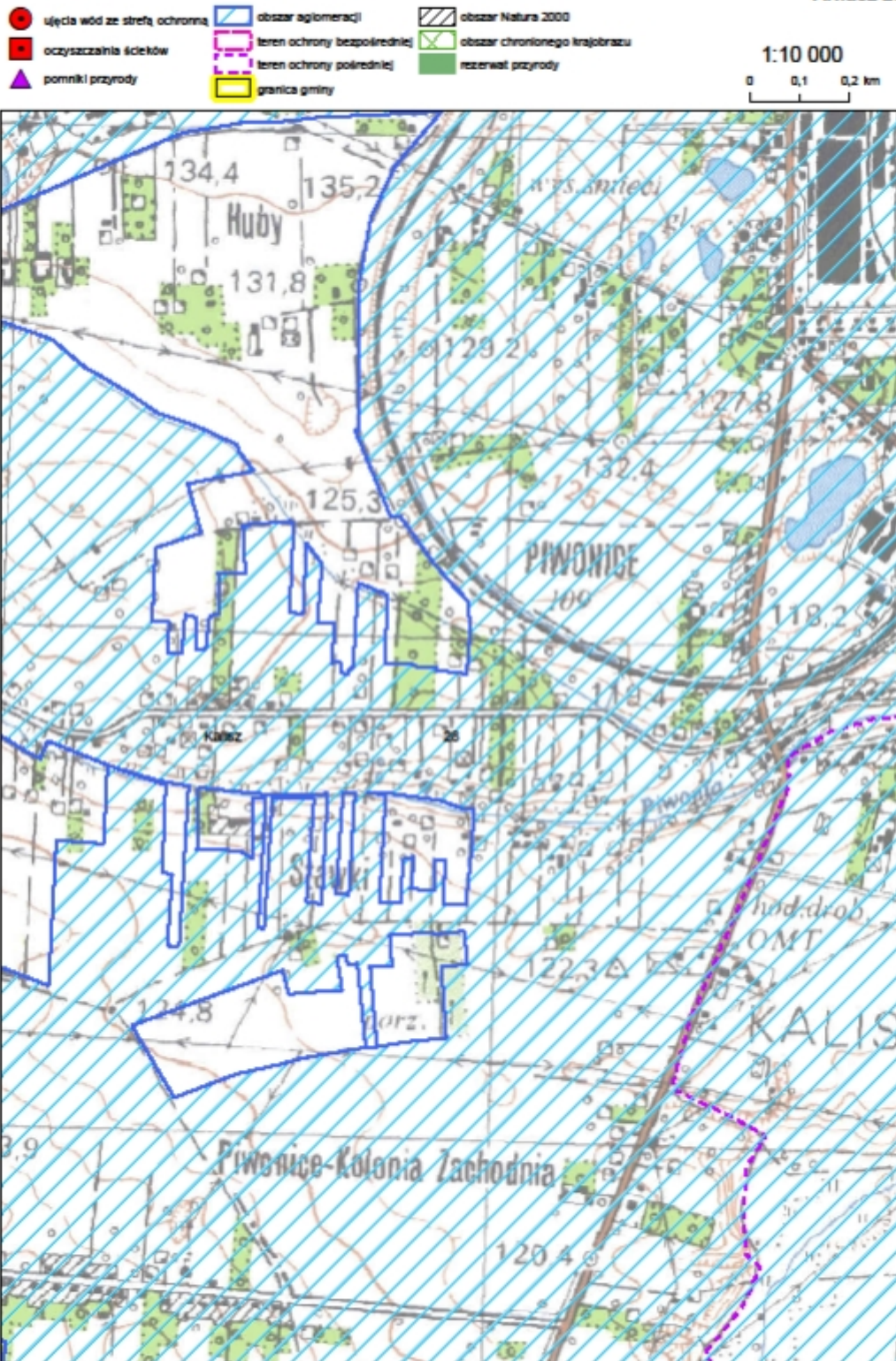


Przewodniczący  
Rady Miasta Kalisza  
/.../  
Tadeusz Skarżyński



## Obszar i granice aglomeracji Kalisz

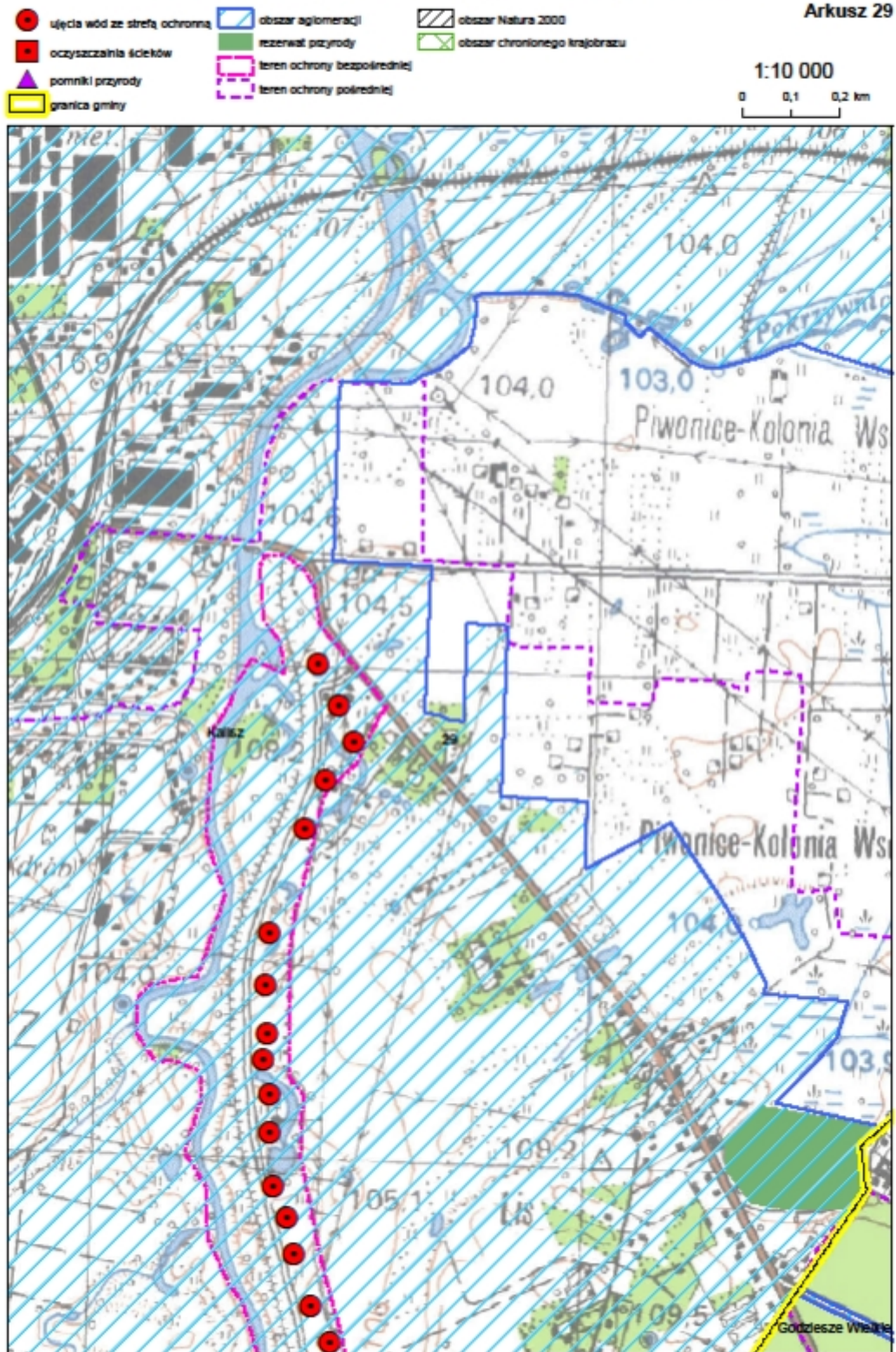
Arkusz 28



Przewodniczący  
Rady Miasta Kalisza  
/.../  
Tadeusz Skarżyński



## Obszar i granice aglomeracji Kalisz

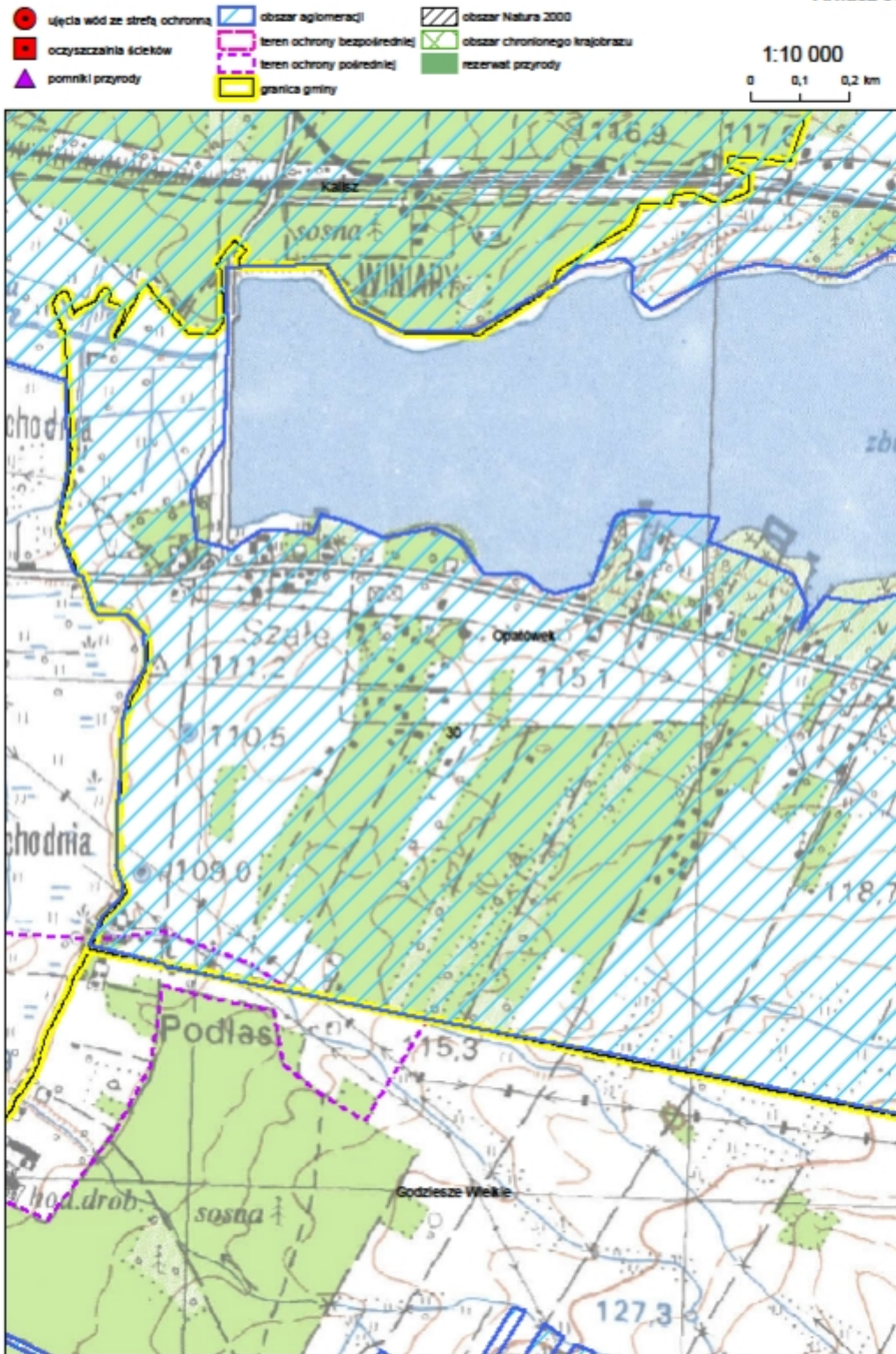


Przewodniczący  
Rady Miasta Kalisza  
/.../  
Tadeusz Skarżyński



## Obszar i granice aglomeracji Kalisz

Arkusz 30



Przewodniczący  
Rady Miasta Kalisza  
/.../  
Tadeusz Skarżyński



## Obszar i granice aglomeracji Kalisz

Arkusz 31



Przewodniczący  
Rady Miasta Kalisza  
/.../  
Tadeusz Skarżyński

## Obszar i granice aglomeracji Kalisz

Arkusz 32

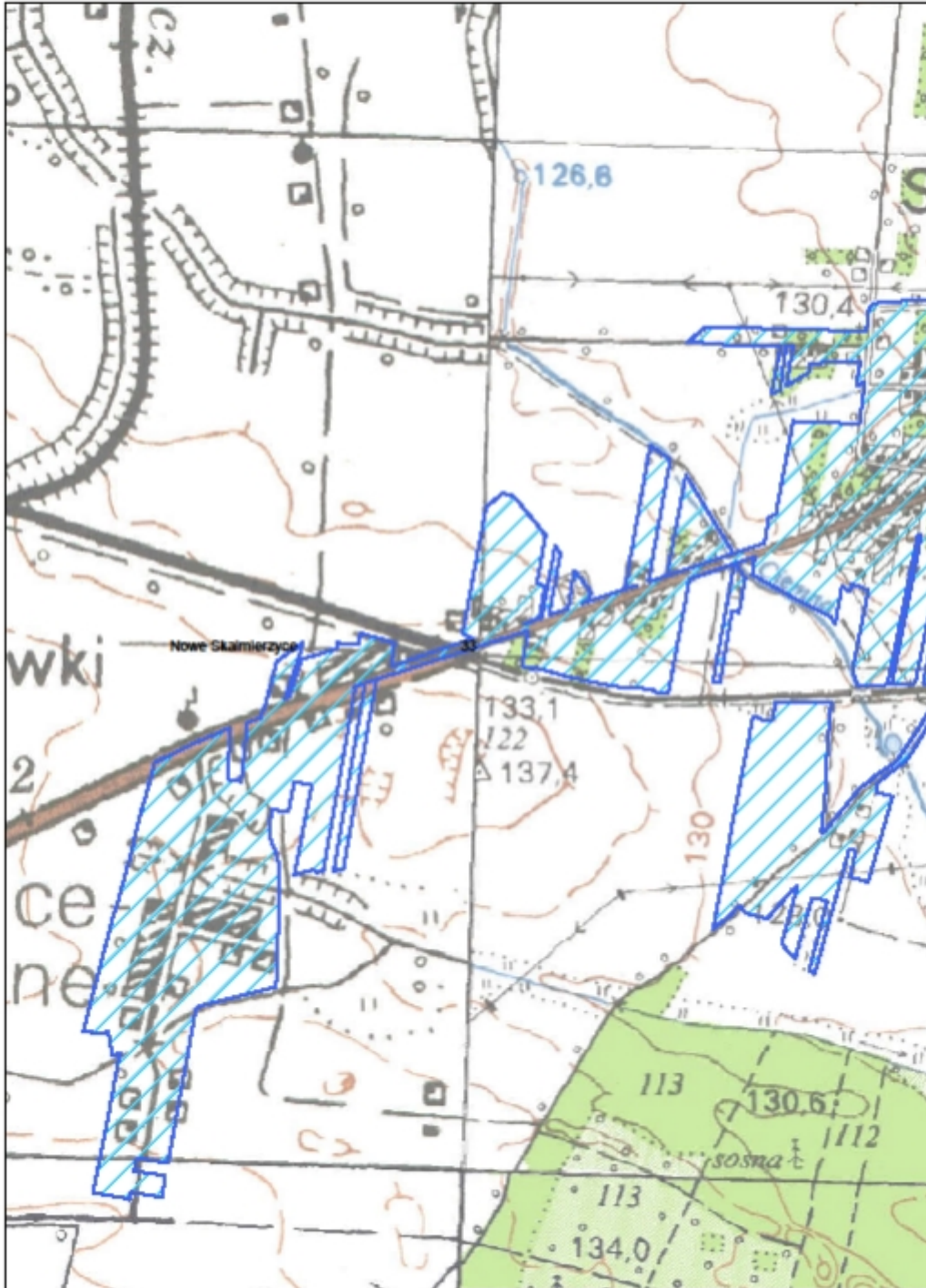


Przewodniczący  
Rady Miasta Kalisza  
/.../  
Tadeusz Skarżyński



## Obszar i granice aglomeracji Kalisz

Arkusz 33

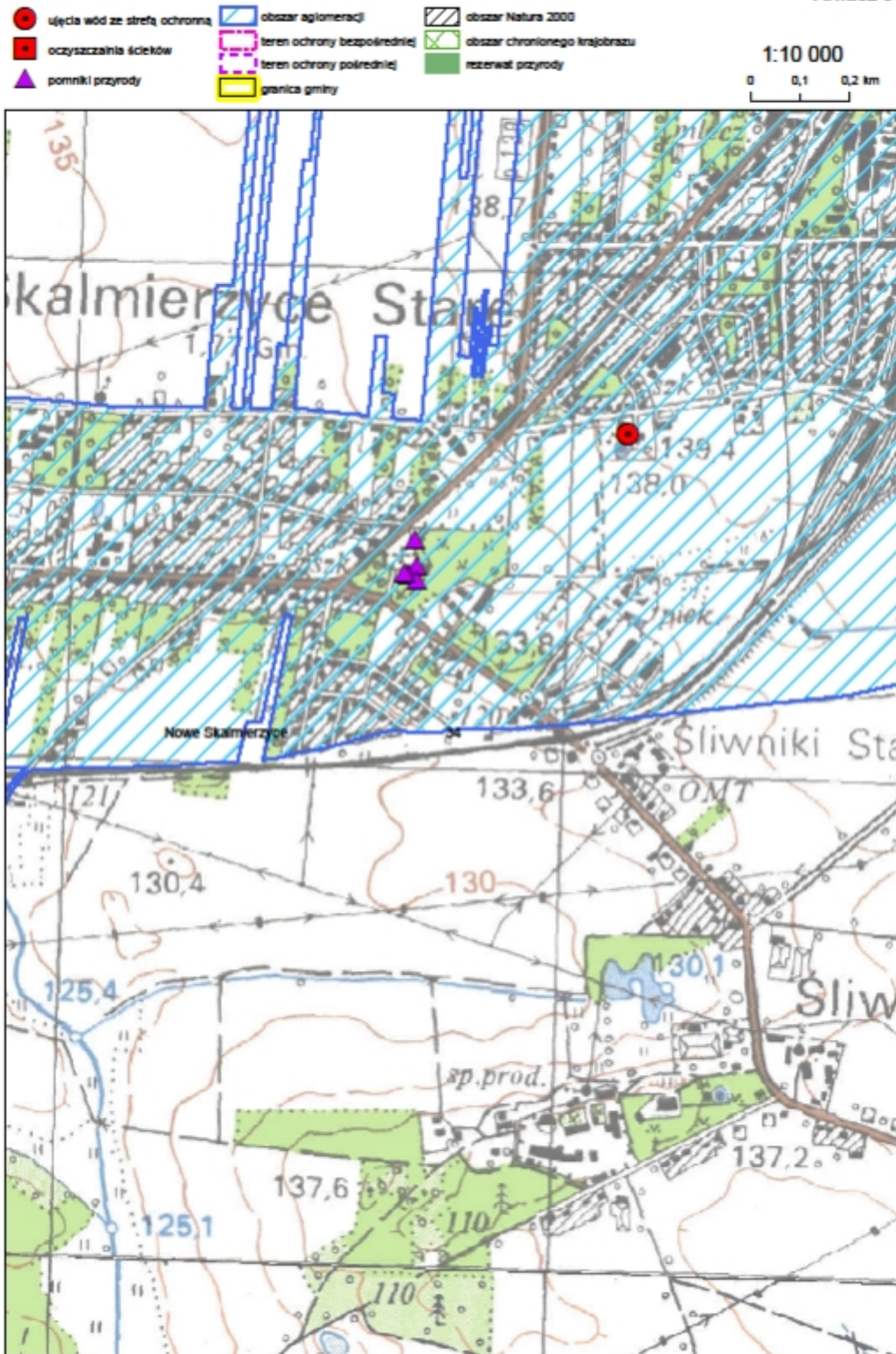


Przewodniczący  
Rady Miasta Kalisza  
/.../  
Tadeusz Skarżyński



## Obszar i granice aglomeracji Kalisz

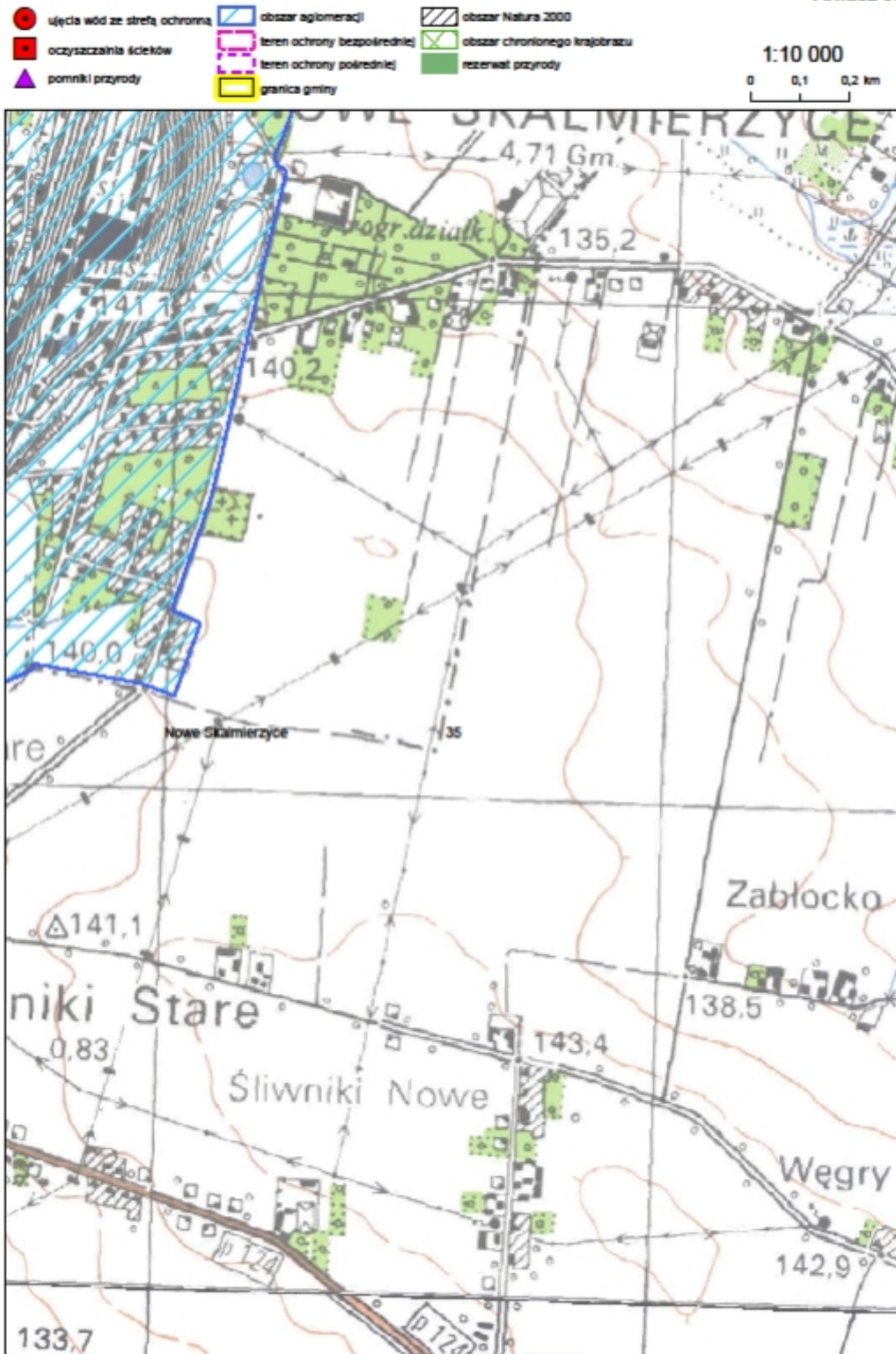
Arkusz 34



Przewodniczący  
Rady Miasta Kalisza  
/.../  
Tadeusz Skarżyński

## Obszar i granice aglomeracji Kalisz

Arkusz 35

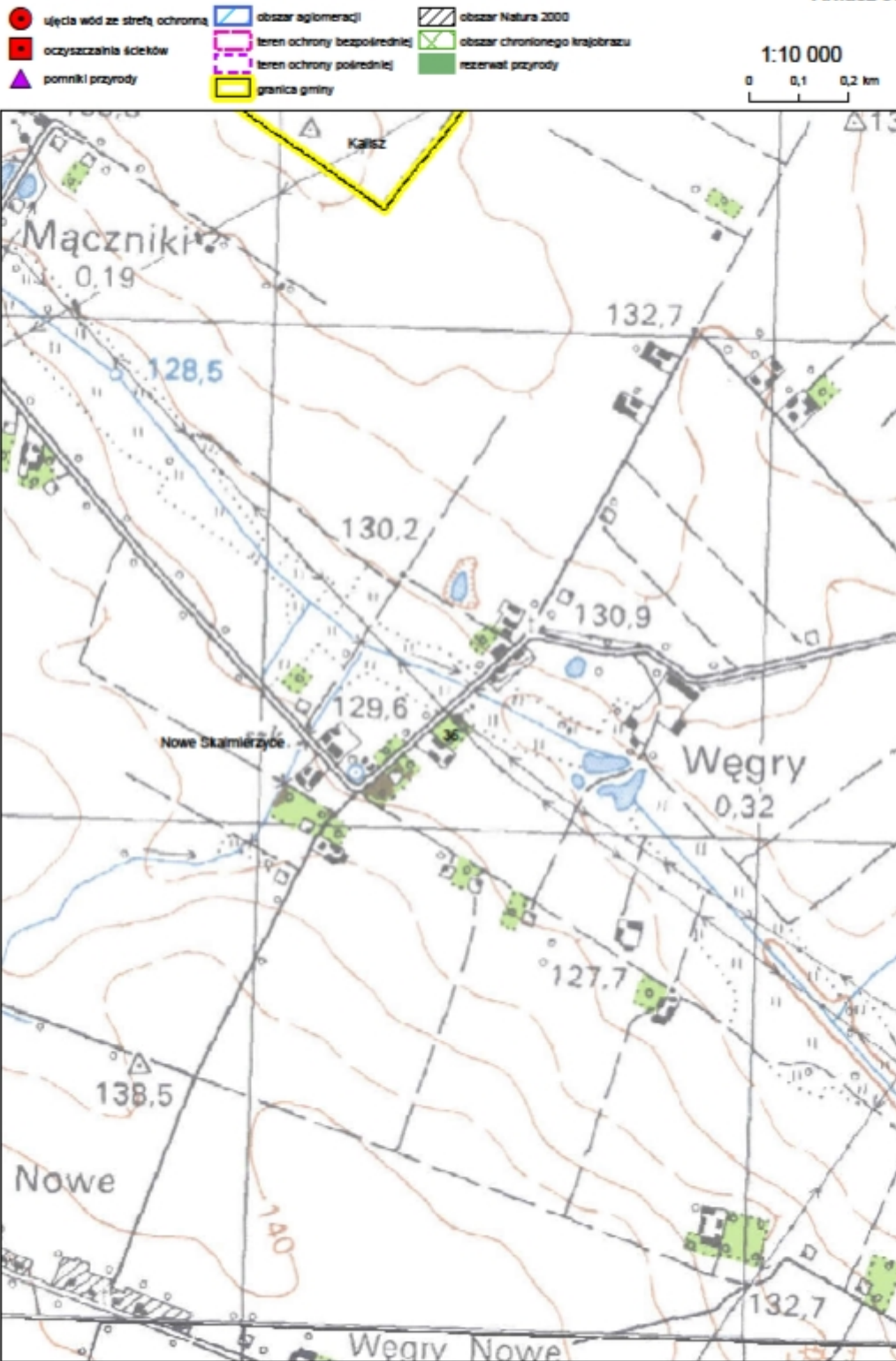


Przewodniczący  
Rady Miasta Kalisza  
/.../  
Tadeusz Skarżyński



## Obszar i granice aglomeracji Kalisz

Arkusz 36



Przewodniczący  
Rady Miasta Kalisza  
/.../  
Tadeusz Skarżyński



## Obszar i granice aglomeracji Kalisz

Arkusz 37



Przewodniczący  
Rady Miasta Kalisza  
/.../  
Tadeusz Skarżyński

## Obszar i granice aglomeracji Kalisz

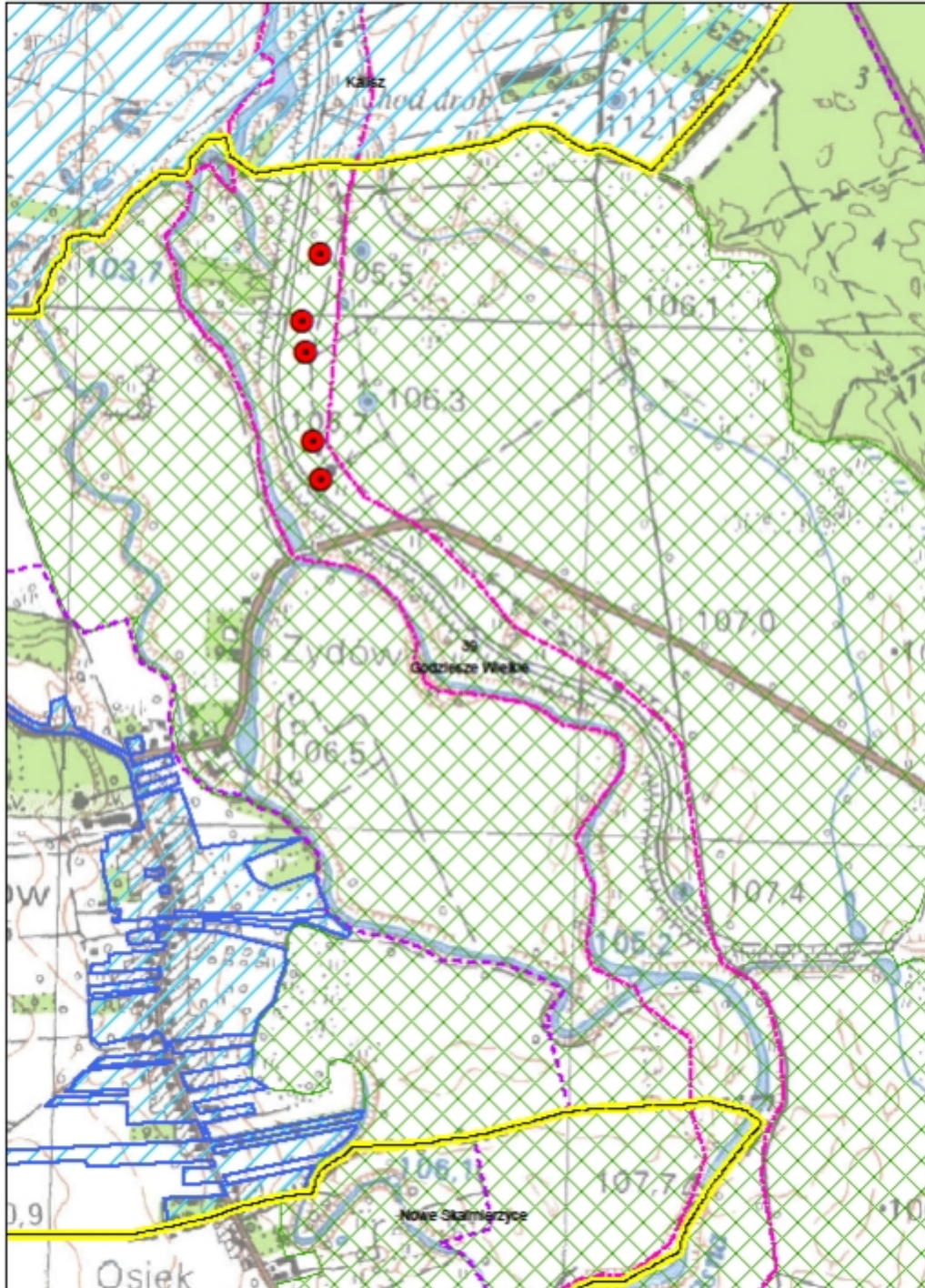
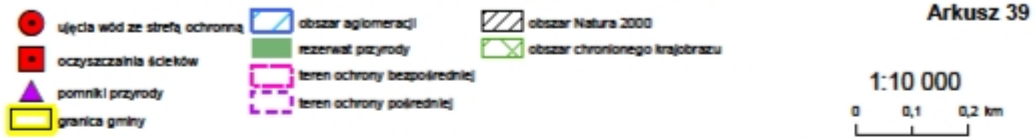
Arkusz 38



Przewodniczący  
Rady Miasta Kalisza  
/.../  
Tadeusz Skarżyński



## Obszar i granice aglomeracji Kalisz

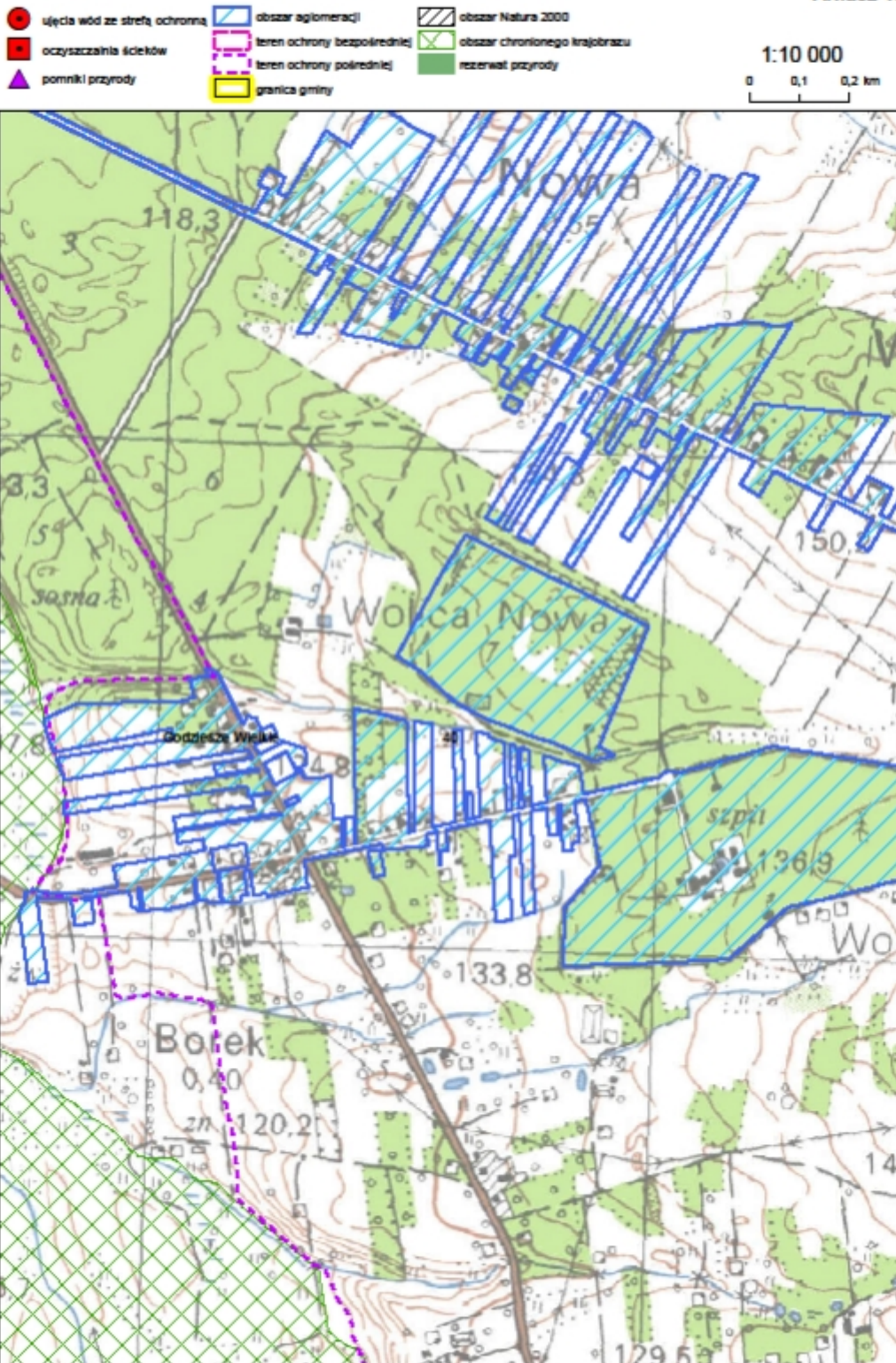


Przewodniczący  
Rady Miasta Kalisza  
/.../  
Tadeusz Skarżyński



## Obszar i granice aglomeracji Kalisz

Arkusz 40

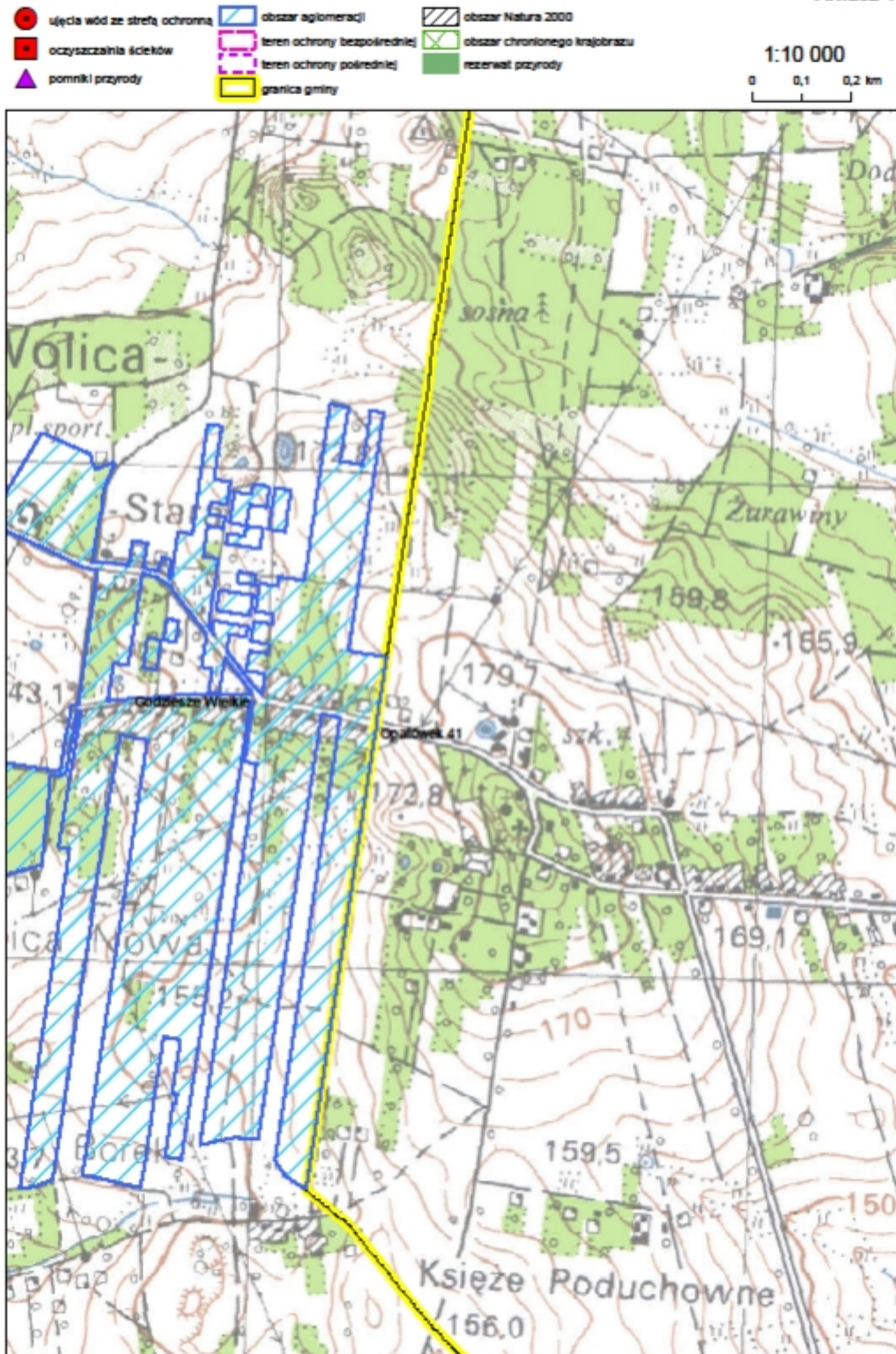


Przewodniczący  
Rady Miasta Kalisza  
/.../  
Tadeusz Skarżyński



## Obszar i granice aglomeracji Kalisz

Arkusz 41



Przewodniczący  
Rady Miasta Kalisza  
/.../  
Tadeusz Skarżyński

## Obszar i granice aglomeracji Kalisz

Arkusz 42



Przewodniczący  
Rady Miasta Kalisza  
/.../  
Tadeusz Skarżyński



## Uzasadnienie

Zgodnie z art. 81 ust. 1 ustawy Prawo Wodne z dnia 20 lipca 2017 (Dz. U. 2020, poz. 310 ze zm.) aglomerację wyznacza, w drodze uchwały będącej aktem prawa miejscowego, odpowiednia rada gminy.

Aglomeracja Kalisz została wyznaczona na podstawie uchwały nr XXIII/650/16 Sejmiku Województwa Wielkopolskiego z dnia 31.10.2016 r. w sprawie wyznaczenia aglomeracji Kalisz (Dz. Urz. Województwa Wielkopolskiego z 2016 r., poz. 6810).

Zgodnie z art. 565 ust. 2 ustawy Prawo wodne powyższy akt prawa miejscowego zachowuje moc nie dłużej niż do dnia 31 grudnia 2020 r.

W związku z powyższym podejmowana uchwała winna obowiązywać od dnia 01.01.2021 r., aby nie doprowadzić do sytuacji w której brak będzie uregulowania prawnego dotyczącego aglomeracji Kalisz.

W wyniku przeprowadzonego przeglądu obszarów i granic aglomeracji stwierdzono, że ze względu na zmianę liczby mieszkańców aglomeracji zachodzi potrzeba zaktualizowania granic i obszaru aglomeracji, a także rzeczywistej liczby RLM na terenie aglomeracji.

Aglomeracja Kalisz została wyznaczona na obszarze gmin: Kalisz, Nowe Skalmierzyce, Godziesze Wielkie, Gołuchów, Opatówek, z tego względu zostało zawarte porozumienie zgodnie z ustawą z dnia 8 marca 1990 r. o samorządzie gminnym (Dz. U. z 2020 r., poz. 713 ze zm.).

Za podstawę wyznaczenia obszaru i granic aglomeracji, przyjęto zapisy rozporządzenia Ministra Gospodarki Morskiej i Żeglugi Śródlądowej z dnia 27 lipca 2018 r. w sprawie sposobu wyznaczania obszarów i granic aglomeracji (Dz. U. z 2018 r., poz. 1586).

Prezydent Miasta Kalisza pismem z dnia 25 listopada 2020 r. złożył wniosek o uzgodnienie nowych granic obszaru aglomeracji Kalisz przez Państwowe Gospodarstwo Wodne Wody Polskie Dyrektora Zarządu Zlewni w Kaliszu oraz pismem z dnia 25 listopada 2020 r. zwrócił się o uzgodnienie projektu uchwały aglomeracji przez Regionalną Dyрекcję Ochrony Środowiska w Poznaniu.

Wielkość aglomeracji przekracza 2000 RLM, a zatem spełnia wymogi określone w art. 86 ust. 1 ustawy Prawo wodne.

Wszystkie wymienione w uchwale nazwy miejscowości są zgodne z wykazem urzędowych nazw miejscowości.

Niniejsza uchwała ustala granice i obszar aglomeracji Kalisz.

Uchwała nie narusza obowiązków gminy w zakresie odprowadzania i oczyszczania ścieków komunalnych wynikających z przepisów o samorządzie gminnym.

Rada Miasta Kalisza podejmuje niniejszą uchwałę po uzgodnieniu z Państwowym Gospodarstwem Wodnym Wody Polskie Dyrektorem Zarządu Zlewni w Kaliszu oraz Regionalną Dyрекcją Ochrony Środowiska w Poznaniu.

*Prezydent  
Miasta Kalisza  
/.../  
Krystian Kinastowski*