

Kalisz, dnia 29.08.2016r.

Informacja dla Wykonawców

dot.: postępowania o udzielenia zamówienia publicznego prowadzonego w trybie przetargu nieograniczonego pn. „Przebudowa boiska sportowego do gry w piłkę nożną oraz budowa budynku socjalno-szatniowego przy ul. Granicznej 54 i ul. Granicznej 56-58 w Kaliszu”

W związku z pytaniami przesłanymi przez Wykonawców w imieniu Zamawiającego (Miasta Kalisz) na podstawie art. 38 ust. 2 i 4 ustawy Prawo zamówień publicznych (zwanej dalej „ustawą”), udzielam następujących odpowiedzi i zmieniam treść SIWZ w poniższym zakresie:

Pytanie nr 1:

Czy do oferty należy załączyć kosztorys i w jakiej formie?

Odpowiedź:

Zamawiający nie wymaga załączania do oferty kosztorysu. Obowiązującą formą jest wynagrodzenie ryczałtowe (patrz też pkt 17.2. SIWZ). Wykonawca, którego oferta zostanie wybrana zobowiązany będzie przed podpisaniem umowy do przekazania kosztorysu ofertowego (zalecana metoda kalkulacji uproszczonej) wraz z cenami jednostkowymi oraz stawkę roboczogodziny, narzuty procentowe, zestawienia M (materiałów) i S (sprzętu) wraz z ich cenami jednostkowymi – w celach informacyjnych (patrz też pkt 19.1.b) SIWZ).

Pytanie nr 2:

Czy kosztorys musi być wykonany dokładnie według zamieszczonych przedmiarów, czy można wprowadzać zmiany, zgodne z załączoną dokumentacją?

Odpowiedź:

Ponieważ w niniejszym postępowaniu przyjęto jako formę wynagrodzenia – wynagrodzenie ryczałtowe, w rozumieniu art. 632 Kodeksu cywilnego, Zamawiający pomocniczo przekazał jako załączniki do SIWZ przedmiary robót dot. przedmiotu zamówienia - nie stanowią one jednak opisu przedmiotu zamówienia (patrz też pkt 4.5. SIWZ).

W związku z powyższym cena oferty musi zawierać wszelkie koszty niezbędne do zrealizowania przedmiotu zamówienia, wynikające wprost z SIWZ, jak również w niej nie ujęte, a niezbędne do wykonania zamówienia. W takim przypadku pozycje nie ujęte w przedmiarach a niezbędne do wykonania zamówienia należy uwzględnić przy opracowaniu kosztorysu ofertowego, o którym mowa w pkt. 19.1.b) SIWZ jak i przy wyliczeniu ceny oferty.

Pytanie nr 3:

Brak bramy technicznej w ogrodzeniu boiska. Prosimy o dodanie do zakresu, z podaniem wymiarów, parametrów.

Odpowiedź:

Bramę techniczną należy wykonać w miejscu obecnie istniejącej w linii ogrodzenia od strony północnej (rys.nr 7 branża drogowa), jako stalową dwuskrzydłową o wym. min. 3,00 m szer. i min. 2,00 m wys.; wypełniona siatką ocynkowaną powlekaną na słupkach z rury stalowej ocynkowanej śr. 100 mm z zamkiem i klamkami.

Pytanie nr 4:

Czy dozowniki, suszarki są w zakresie? Brak pozycji w przedmiarze.

Odpowiedź:

Wskazane w pytaniu wyposażenie nie stanowi przedmiotu zamówienia w niniejszym postępowaniu.

Pytanie nr 5:

Czy grzejniki elektryczne są w zakresie? Brak pozycji w przedmiarze.

Odpowiedź:

Zamówienie obejmuje grzejniki elektryczne w ilości 6 szt. Grzejniki zostały przedstawione na rys. nr E-3.

Pytanie nr 6:

Czy śmietniki 120L są w zakresie i jaka ilość? Brak pozycji w przedmiarze.

Odpowiedź:

Śmietniki 120 l są w zakresie, ilość 4 szt. zgodnie z projektem.

Pytanie nr 7:

Ile koszy należy wycenić? W przedmiarze i SIWZ 5 kompletów, na planie 9 sztuk.

Odpowiedź:

Ilość koszy zgodnie z pkt. 4.2.5a) SIWZ tj. 5 kpl.

Pytanie nr 8:

Ile ławek należy wycenić? W przedmiarze i SIWZ 11 kompletów, na planie 22 sztuki.

Odpowiedź:

Ilość ławek zgodnie z pkt. 4.2.5b) SIWZ tj. 11 kpl.

Pytanie nr 9:

Czy wycena ma zawierać sprzęt do malowania linii na boisku? Jeżeli tak, prosimy o podanie wymagań, parametrów.

Odpowiedź:

Sprzęt do malowania linii na boisku nie stanowi przedmiotu zamówienia w niniejszym postępowaniu.

Pytanie nr 10:

Prosimy o uzupełnienie projektu o opis i rysunki szczegółowe dla wszystkich typów ogrodzeń, piłkochwyków, bram i furtek.

Odpowiedź:

Wszystkie ogrodzenia, piłkochwyty, furtki i bramy wg zaleceń producenta ogrodzeń, piłkochwyków, bram, furtek, przy czym:

- piłkochwyty za bramkami do piłki nożnej o wysokości ponad terenem 6,00 m z siatki z polipropylenu o oczkach 12x12 cm i grubości splotu 2,3 mm w kolorze zielonym montowane na słupkach systemowych aluminiowych osadzonych w tulejach rozwiązanie typowe – beton B15 do fundamentów,
- ogrodzenie terenu o wysokości 2,00 m z siatki w ramach według opisu zawartego w pkt. 10 specyfikacji technicznej wykonania i odbioru robót branży drogowej dotyczącego ogrodzenia projektowanego terenu,
- ogrodzenie boiska o wysokości 4,00 m z siatki o oczkach 35x35 mm ocynkowanej powlekanej PCV na słupkach z rur stalowych ocynkowanych o śr. 60 mm i rozstawie 2,50 m; zwieńczenie górne ogrodzenia z rury stalowej ocynkowanej o śr. 42/4 mm,
- brama dwuskrzydłowa stalowa niesymetryczna o min. szer. jednego skrzydła 3,00 m i min. szer. drugiego skrzydła 1,00 m (funkcja furtki), min. wys. 2,00 m, wypełniona siatką ocynkowaną powlekaną na słupkach z rury stalowej ocynkowanej śr. 100 mm z zamkiem i klamkami,
- furtki stalowe o wym. 1,00x2,00 m na słupkach z kształtowników stalowych ocynkowanych wypełnione siatką ocynkowaną powlekaną z zamkiem i klamkami.

Pytanie nr 11:

W przedmiarze z ogrodzeń jest wpisane tylko ogrodzenie o wysokości 1,5 metra nie występujące w projekcie. Prosimy o poprawienie projektu, bądź przedmiaru i podanie faktycznego zakresu do wykonania.

Odpowiedź:

Zamówienie obejmuje wykonanie ogrodzenia o wysokości 4 m o łącznej długości 262,40 mb oraz ogrodzenia o wysokości 2 m o łącznej długości 39,10 mb.

Pytanie nr 12:

W przedmiarze podano ilość piłkochwyków 18 metrów. Na planie widać piłkochwyty o łącznej długości 35,2 m. Ile należy wycenić?

Odpowiedź:

Zamówienie obejmuje wykonanie piłkochwyków o łącznej długości 36 mb.

Pytanie nr 13:

Czy ogrodzenie o wysokości 4 m znajdujące się na projektowanym murze oporowym schodów ma być mocowane do muru? Brak w projekcie sposobu montażu. Prosimy o uzupełnienie.

Odpowiedź:

Ogrodzenie o wys. 4 m nie jest mocowane do muru oporowego schodów.

Pytanie nr 14:

Prosimy o zamieszczenie podkładu z istniejącymi rzędnymi terenu, w celu określenia ilości robót ziemnych.

Odpowiedź:

Plan sytuacyjno - wysokościowy (rys. nr 1 w projekcie branży drogowej) zawiera projektowane rządne terenu i wykonany jest na podkładzie geodezyjnym zawierającym istniejące rządne terenu.

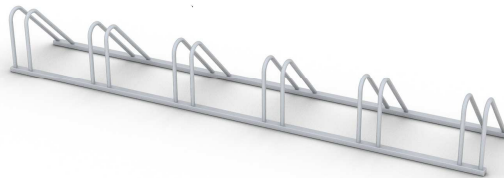
Pytanie nr 15:

Prosimy o uzupełnienie projektu o rysunek poglądowy stojaka na rower. Duża różnorodność dostępnych na rynku rozwiązań i ich cen uniemożliwia dokładne skalkulowanie ceny.

Odpowiedź:

Opis stojaków na rowery został zawarty w pkt. 4.2.5.c) SIWZ.

Zamawiający poniżej przedstawia rysunek poglądowy stojaka na rower.



Pytanie nr 16:

Ile awaryjnych wyłączników prądu należy wycenić? W projekcie zaznaczono 1 sztukę, w przedmiarze podano ilość 7 sztuk.

Odpowiedź:

Przedmiot zamówienia obejmuje 1 szt. awaryjnego wyłącznika prądu. W zestawieniu materiałów branży elektrycznej wyłącznik prądu znajduje się w poz. 55.

Pytanie nr 17:

Jakie słupy, fundamenty, oprawy należy wycenić? Brak szczegółowego opisu, wymagań, rysunków. Prosimy o uzupełnienie projektu.

Odpowiedź:

Typy słupów, fundamentów, opraw zostały określone w załącznikach do SIWZ dotyczących branży elektrycznej, tj.: w pkt. 4, 5, 12 opisu technicznego projektu, na rysunkach E5, E6 i E7 projektu. Do projektu załączono przykładowe karty katalogowe zastosowanych opraw i słupów.

Pytanie nr 18:

Projekt branży elektrycznej nie zawiera wykazu materiałowego z podaniem ilości, rodzajów, parametrów. Prosimy o uzupełnienie projektu.

Odpowiedź:

Zamawiający podaje wykaz materiałów dla branży elektrycznej z uwzględnieniem ich ilości, rodzajów, parametrów w załączniku nr 1 do niniejszej „Informacji dla Wykonawców”.

Pytanie nr 19:

W związku z prawdopodobną omyłką pisarską prosimy o weryfikację zapisu w zakresie rodzaju włókna przy opisie wzmocnienia trawy naturalnej nawierzchnią sztuczną.

W projekcie budowlanym podane jest, aby nawierzchnia posiadała:

- rodzaj włókna: 1005 polietylen, monofil.

Prosimy o potwierdzenie, że prawidłowym zapisem jest:

- rodzaj włókna 100% polietylen, monofil.

Odpowiedź:

Potwierdzamy, że prawidłowym zapisem jest:

- rodzaj włókna: 100 % polietylen, monofil.

Pytanie nr 20:

Czy w celu weryfikacji parametrów wzmocnienia syntetycznego nawierzchni Zamawiający będzie żądał dołączenia do oferty poniższych dokumentów:

- karty technicznej oferowanego wzmocnienia,

- atestu PZH na oferowane wzmocnienie,

- autoryzacji producenta wzmocnienia wystawionej na daną inwestycję,

- próbkę oferowanego wzmocnienia syntetycznego o wymiarach min. 20x20 cm (taka próbka najlepiej zobrazuje Zamawiającemu rzeczywisty wygląd oferowanego materiału).

Odpowiedź:

Zamawiający nie będzie żądał dołączenia do oferty wymienionych dokumentów. Będą one wymagane w dokumentacji powykonawczej, o której mowa w § 8 ust. 8 pkt.1) projektu umowy, który stanowi załącznik do SIWZ.

Pytanie nr 21:

Prosimy o wprowadzenie do SIWZ i projektu umowy poniższych zapisów lub ich części, których wprowadzenie nie będzie stanowiło naruszenia art. 144 Prawo zamówień publicznych.

Zamawiający przewiduje możliwość zmian postanowień zawartej umowy w stosunku do treści oferty, na podstawie której dokonano wyboru wykonawcy, w przypadku wystąpienia co najmniej jednej z okoliczności wymienionych poniżej, z uwzględnieniem podawanych warunków ich wprowadzenia.

A. Zmiana terminu i zakresu realizacji przedmiotu umowy wraz z terminami pośrednimi określonymi w pcie 1,1 rozdziale 2 oraz SIWZ § 16 ust.3

1. Zmiany spowodowane warunkami atmosferycznymi, geologicznymi, archeologicznymi, w szczególności:
 - a) klęski żywiołowe;
 - b) warunki atmosferyczne uniemożliwiające prowadzenie robót budowlanych, przeprowadzanie prób i sprawdzeń, dokonywanie odbiorów, w szczególności: temperatury powietrza poniżej 0,0 st. C, wiatr uniemożliwiający pracę maszyn
 - c) budowlanych, gwałtowne opady deszczu (oberwanie chmury), śniegu, gradobicie, burze z wyładowaniami atmosferycznymi
 - d) warunki atmosferyczne uniemożliwiające prowadzenie robót budowlanych, przeprowadzanie prób i sprawdzeń zgodnie z technologią przewidzianą przez producentów
 - e) niewypały i niewybuchy;
 - f) wykopaliska archeologiczne;
 - g) odmienne od przyjętych w dokumentacji projektowej warunki geologiczne (kategorie gruntu, kurzawka, głazy narzutowe, warunki gruntowe itp.);
 - h) odmienne od przyjętych w dokumentacji projektowej warunki terenowe, w szczególności istnienie podziemnych sieci, instalacji, urządzeń lub nie zinwentaryzowanych obiektów budowlanych (bunkry, fundamenty itp.)
 - i) wykonanie robót dodatkowych lub uzupełniających wpływających na termin wykonania zamówienia podstawowego
 - j) przedłużającej się procedury wyboru oferty powyżej 30 dni
2. Zmiany będące następstwem okoliczności leżących po stronie Zamawiającego, w szczególności:
 - a) nieterminowe przekazanie terenu budowy przez Zamawiającego,

- b) wstrzymanie robót przez Zamawiającego,
- c) konieczność usunięcia błędów lub wprowadzenia zmian w dokumentacji projektowej;
- 3. Zmiany będące następstwem działania organów administracji, w szczególności:
 - a) przekroczenie zakreślonych przez prawo terminów wydawania przez organy administracji decyzji, zezwoleń, uzgodnień itp.;
 - b) odmowa wydania przez organy administracji wymaganych decyzji, zezwoleń, uzgodnień na skutek błędów w dokumentacji projektowej
 - c) inne przyczyny zewnętrzne niezależne od Zamawiającego oraz Wykonawcy skutkujące niemożliwością prowadzenia prac, w szczególności:
 - brak możliwości dojazdu oraz transportu materiałów na teren budowy spowodowany awariami, remontami lub przebudowami dróg dojazdowych
 - protesty mieszkańców
 - przerwa w dostawie energii elektrycznej, wody, gazu.

W przypadku wystąpienia którejkolwiek z okoliczności wymienionych termin wykonania umowy może ulec odpowiedniemu przedłużeniu, o czas niezbędny do zakończenia wykonywania jej przedmiotu w sposób należyty, nie dłużej jednak niż o okres trwania tych okoliczności.

B. Zmiana sposobu spełnienia świadczenia

- 1. Zmiany technologiczne, w szczególności:
 - a) odmienne od przyjętych w dokumentacji projektowej warunki geologiczne (kategorie gruntu, kurzawka, głązy narzutowe itp.) skutkujące niemożliwością zrealizowania przedmiotu umowy przy dotychczasowych założeniach technologicznych;
 - b) odmienne od przyjętych w dokumentacji projektowej warunki terenowe, w szczególności istnienie podziemnych sieci, instalacji, urządzeń, nie zinwentaryzowanych obiektów budowlanych (bunkry, fundamenty, ściany szczelne itp.) skutkujące niemożliwością zrealizowania przedmiotu umowy przy dotychczasowych założeniach technologicznych lub materiałowych
 - c) konieczność zrealizowania projektu przy zastosowaniu innych rozwiązań technicznych lub materiałowych ze względu na zmiany obowiązującego prawa

C. Zmiany osobowe

- 1. Zmiana osób, przy pomocy których Wykonawca realizuje przedmiot umowy na inne osoby legitymujące się co najmniej równoważnymi uprawnieniami, o których mowa w ustawie Prawo budowlane;
- 2. Zmiana osób, przy pomocy których Zamawiający realizuje przedmiot umowy na inne osoby legitymujące się co najmniej równoważnymi uprawnieniami, o których mowa w ustawie Prawo budowlane;
- 3. Zmiana podwykonawcy, przy pomocy którego Wykonawca wykonuje przedmiot umowy na innego - dysponującego co najmniej porównywalnym doświadczeniem, potencjałem technicznym i osobowym;

4. Rozszerzenie lub zmniejszenie zakresu podwykonawstwa w porównaniu do wskazanego w ofercie wykonawcy, o ile posłużenie się podwykonawcą doprowadzi do skrócenia terminu wykonania przedmiotu umowy,

D. Pozostałe zmiany

1. Siła wyższa uniemożliwiająca wykonanie przedmiotu umowy zgodnie z SIWZ;
2. Zmiana sposobu rozliczania umowy lub dokonywania płatności na rzecz Wykonawcy na skutek zmian w zawartej przez Zamawiającego umowy o dofinansowanie projektu lub wytycznych dotyczących realizacji projektu;
3. Ustawowej stawki VAT

E. Nie stanowi zmiany umowy w rozumieniu art.144 ustawy Prawo zamówień publicznych:

1. Zmiana danych związanych z obsługą administracyjno- organizacyjną Umowy (np. zmiana nr rachunku bankowego, zmiana dokumentów potwierdzających uregulowanie płatności wobec podwykonawców);
2. Zmiany danych teleadresowych, zmiany osób wskazanych do kontaktów między Stronami;
3. Udzielenie zamówień dodatkowych określonych w przepisach o zamówieniach publicznych

Powyższy katalog zmian wprowadzony uchroni zamawiającego od naruszenia przepisów PZP w przypadku zaistnienia nieprzewidzianych okoliczności, które w trakcie realizacji mogą wystąpić. Zamawiający będzie uprawniony do skorzystania z powyższych zapisów a nie zobowiązany do ich zastosowania.

Odpowiedź:

Zamawiający nie dokonuje zmian w zakresie, o którym mowa w pytaniu.

Pytanie nr 22:

Prosimy o potwierdzenie, że Zamawiający załączył do SIWZ całą dokumentację projektową i techniczną potrzebną do wykonania przedmiotu zamówienia oraz że dokumentacja ta jest kompletna i odzwierciedla stan faktyczny w zakresie warunków realizacji zamówienia, zaś brak jakichkolwiek dokumentów istotnych dla oceny warunków realizacji inwestycji nie obciąża Wykonawcy.

Odpowiedź:

Opis przedmiotu zamówienia został określony w SIWZ i załącznikach do niej. Zamawiający udostępnił całą posiadaną dokumentację projektową i techniczną przygotowaną przez osoby uprawnione do jej sporządzenia. Dokumentacja ta zawiera stosowne oświadczenie o jej kompletności. Zamawiający opisał przedmiot zamówienia z należytą starannością.

Wykonawca powinien dokonać kalkulacji oferty z uwzględnieniem przyjętej w zamówieniu formy wynagrodzenia: ryczałtowego (patrz też pkt. 17.2. SIWZ).

Pytanie nr 23:

Prosimy o potwierdzenie, że Zamawiający dysponuje wszelkimi wymaganymi prawem decyzjami administracyjnymi oraz uzgodnieniami potrzebnymi w celu wykonania zamówienia, które zachowują ważność na okres wykonania zadania, a skutki ewentualnych braków w tym zakresie nie obciążają Wykonawcy.

Odpowiedź:

Zamawiający dysponuje kompletem ważnych pozwoleń i decyzji. Zostaną one przekazane Wykonawcy, którego oferta zostanie wybrana, w dniu podpisania umowy.

Pytanie nr 24:

Prosimy o potwierdzenie, że Zamawiającemu przysługuje prawo dysponowania nieruchomością na cele budowlane w zakresie całego terenu, na którym będzie realizowana inwestycja, a ewentualne braki w tym zakresie nie obciążają Wykonawcy.

Odpowiedź:

Zamawiający dysponuje prawem do dysponowania nieruchomością na cele budowlane w zakresie całego terenu, na którym będzie realizowana inwestycja (zamówienie).

Pytanie nr 25:

Prosimy o potwierdzenie, że w przypadku napotkania na niezinventaryzowane lub błędnie zinventaryzowane instalacje podziemne, w stosunku do stanu wynikającego z dokumentacji projektowej załączonej do SIWZ i stanowiącej podstawę wyceny oferty, w przypadku konieczności dokonania ich przebudowy lub naprawy, Wykonawca otrzyma wynagrodzenie dodatkowe, a termin wykonania zamówienia ulegnie stosownemu wydłużeniu.

Odpowiedź:

Opis przedmiotu zamówienia został określony w SIWZ i załącznikach do niej. Zamawiający udostępnił całą posiadaną dokumentację projektową i techniczną przygotowaną przez osoby uprawnione do jej sporządzenia. Dokumentacja ta zawiera stosowne oświadczenie o jej kompletności. Zamawiający opisał przedmiot zamówienia z należytą starannością.

Z uwagi na przyjęte wynagrodzenie ryczałtowe kwestie, o których mowa w pytaniu będą rozstrzygane indywidualnie i każdorazowo w oparciu o przepisy Kodeksu cywilnego i ustawy Prawo zamówień publicznych. W zakresie zmiany terminu wykonania zamówienia zastosowanie będą miały zapisy projektu umowy.

Pytanie nr 26:

Prosimy o potwierdzenie, że w przypadku napotkania na niewybuchy, niewypały lub obiekty o znaczeniu historycznym, będzie to skutkowało stosownym przedłużeniem terminu wykonania zamówienia, co najmniej o czas, w którym wykonawca nie mógł realizować robót, a w przypadku konieczności wykonania robót nieprzewidzianych w dokumentacji załączonej

do SIWZ na skutek zaistnienia ww. okoliczności, Wykonawca otrzyma wynagrodzenie dodatkowe.

Odpowiedź:

Z uwagi na przyjęte wynagrodzenie ryczałtowe kwestie, o których mowa w pytaniu będą rozstrzygane indywidualnie i każdorazowo w oparciu o przepisy Kodeksu cywilnego i ustawy Prawo zamówień publicznych. W zakresie zmiany terminu wykonania zamówienia zastosowanie będą miały zapisy projektu umowy.

Pytanie nr 27:

Prosimy o potwierdzenie, iż w przypadku stwierdzenia odmiennych od wskazanych w dokumentacji warunków geologicznych lub gruntowo-wodnych, w szczególności w przypadku konieczności wykonania robót odwodnieniowych lub ziemnych w zakresie przekraczającym zakres przyjęty do wyceny oferty na podstawie załączonej do SIWZ dokumentacji, Wykonawca otrzyma wynagrodzenie dodatkowe, a termin wykonania zamówienia ulegnie stosownemu wydłużeniu.

Odpowiedź:

Z uwagi na przyjęte wynagrodzenie ryczałtowe kwestie, o których mowa w pytaniu będą rozstrzygane indywidualnie i każdorazowo w oparciu o przepisy Kodeksu cywilnego i ustawy Prawo zamówień publicznych. W zakresie zmiany terminu wykonania zamówienia zastosowanie będą miały zapisy projektu umowy.

Pytanie nr 28:

Prosimy o potwierdzenie, że w przypadku wystąpienia braków lub błędów w zakresie opisu przedmiotu zamówienia określonego w dokumentacji załączonej do SIWZ i stanowiącej podstawę wyceny oferty, w przypadku konieczności wykonania robót wynikających z zaistnienia ww. okoliczności Wykonawca otrzyma wynagrodzenie dodatkowe, a termin wykonania zamówienia ulegnie stosownemu wydłużeniu.

Odpowiedź:

Zamawiający opisał przedmiot zamówienia z należytą starannością. Z uwagi na przyjęte wynagrodzenie ryczałtowe kwestie, o których mowa w pytaniu będą rozstrzygane indywidualnie i każdorazowo w oparciu o przepisy Kodeksu cywilnego i ustawy Prawo zamówień publicznych. W zakresie zmiany terminu wykonania zamówienia zastosowanie będą miały zapisy projektu umowy.

Pytanie nr 29:

Prosimy o potwierdzenie, że Zamawiający udostępnił Wykonawcom wszelkie niezbędne dane mogące mieć wpływ na ryzyko i okoliczności realizacji przedmiotu umowy. Prosimy również o potwierdzenie, że Zamawiający udostępnił Wykonawcom wszelkie dane dotyczące urządzeń podziemnych i ich lokalizacji, zaś brak jakichkolwiek dokumentów lub danych

w tym zakresie bądź ujawnienie się stanu odmiennego od wskazanego w przekazanych przez Zamawiającego dokumentach - w przypadku, gdy na skutek takiej sytuacji niezbędne będzie wykonanie robót dodatkowych (nieobjętych dokumentacją projektową) stanowić będzie podstawę do wydłużenia terminu realizacji oraz zapłaty wynagrodzenia dodatkowego.

Odpowiedź:

Opis przedmiotu zamówienia został określony w SIWZ i załącznikach do niej. Zamawiający udostępnił całą posiadaną dokumentację projektową i techniczną przygotowaną przez osoby uprawnione do jej sporządzenia. Dokumentacja ta zawiera stosowne oświadczenie o jej kompletności. Zamawiający opisał przedmiot zamówienia z należytą starannością.

Z uwagi na przyjęte wynagrodzenie ryczałtowe kwestie, o których mowa w pytaniu będą rozstrzygane indywidualnie i każdorazowo w oparciu o przepisy Kodeksu cywilnego i ustawy Prawo zamówień publicznych. W zakresie zmiany terminu wykonania zamówienia zastosowanie będą miały zapisy projektu umowy.

Pytanie nr 30:

Prosimy o potwierdzenie, że data zgłoszenia przez wykonawcę gotowości do odbioru jest równoznaczna z terminem wykonania przedmiotu umowy.

W przypadku wykonania przedmiotu umowy, powyższy zapis daje możliwość w trakcie spisywania protokołu odbioru końcowego uznania umowy za wykonaną w wyznaczonym terminie oraz pozwala na uniknięcie zarzutu zwłoki wykonawcy w sytuacji, gdy rzeczywistym powodem przekroczenia terminu są czynności odbioru albo odraczenie odbioru pod bezzasadnym zarzutem istnienia wad lub usterek wykonanych robót lub nieobecności przedstawicieli komisji.

Podobne stanowisko zajął Naczelny Sąd Administracyjny w wyroku z dnia 18 kwietnia 2013 roku (sygn. I FSK 943/12) - Wykonanie usługi następuje w momencie faktycznego zakończenia prac i zgłoszenia tego faktu inwestorowi z wezwaniem go do odbioru prac. Natomiast samo sporządzenie protokołu zdawczo - odbiorczego stanowi jedynie potwierdzenie wykonania usługi.

Odpowiedź:

Termin wykonania przedmiotu umowy został określony w projekcie umowy (patrz § 3 ust. 5). Gotowość Wykonawcy do odbioru końcowego powinna być potwierdzona na piśmie przez inspektorów nadzoru inwestorskiego, a także wpisem do dziennika budowy oraz powiadomieniem Zamawiającego w formie pisemnej o zakończeniu robót budowlanych.

Pytanie nr 31:

Wnioskujemy o zmianę zapisów w § 10 ust.8, 9, 13 zamiast „ w terminie 14 dni” na zapis „w terminie 7 dni”. Taka zmiana pozwoli na szybszą realizację prac przy zatrudnianiu podwykonawców przewidzianych w ofercie.

Odpowiedź:

Zamawiający nie dokonuje zmian w zakresie, o którym mowa w pytaniu.

Pytanie nr 32:

Wnosimy o zmniejszenie w projekcie umowy kary umownej lub podstawy jej naliczania:

- § 13 ust. 1,2 z 0,3% na 0,03%
- § 13 ust. 4,5,7,8 z 20 000,00 PLN na 2000,00 PLN
- § 13 ust. 6 od wynagrodzenia należnego podwykonawcy.

Odpowiedź:

Zamawiający nie dokonuje zmian w zakresie, o którym mowa w pytaniu. Przewidziane w projekcie umowy wysokości kar umownych są wartościami standardowymi dla tego typu robót. Zamawiający stosuje podobne wartości również w innych prowadzonych postępowaniach.

Pytanie nr 33:

Wnosimy o dopisanie do § 13 projektu umowy treści jak niżej lub podobnej:

Zamawiający zapłaci wykonawcy kary umowne:

- za zwłokę w przekazaniu placu budowy przez Zamawiającego w wysokości 0,02% wynagrodzenia umownego brutto za każdy dzień zwłoki;
- za zwłokę w rozpoczęciu lub zakończeniu odbioru przez Zamawiającego w wysokości 0,02% wynagrodzenia umownego brutto za każdy dzień zwłoki.

Uwzględnienie w projekcie umowy powyższych kar umownych zrównoważy prawa i obowiązki stron.

Zamawiający w postępowaniu posiada szczególnie uprzywilejowaną pozycję, jednakże znaczące naruszenie przez Zamawiającego równowagi stron umowy może zostać zakwestionowane przez Krajową Izbę Odwoławczą.

Zamawiający nie powinien konstruować umowy w sposób, który negatywnie wpłynie na ilość złożonych w przetargu ofert. Nie może także przerzucić całości ryzyka gospodarczego na wykonawcę (wyrok Sądu Okręgowego Warszawa - Praga o sygn. akt IV Ca 508/05).

Określając wysokość kar umownych, Zamawiający powinien kierować się zdrowym rozsądkiem. Zbyt restrykcyjne kary umowne w połączeniu z wynikającą z ustawy o finansach publicznych koniecznością ich dochodzenia przez Zamawiającego może prowadzić nie tylko do negatywnych konsekwencji dla wykonawcy, ale być powodem niemożności zrealizowania zamówienia.

Z uwagi na fakt, iż to Zamawiający jest gospodarzem postępowania o udzielenie zamówienia publicznego, korzystanie z tak uprzywilejowanej pozycji nie może jednak przejawiać się w kształtowaniu wzoru umowy w sposób, który rażąco będzie naruszał równowagę stron umowy. Mimo możliwości przerzucenia znacznego ryzyka na wykonawcę zamawiający powinni dążyć do przygotowania umowy, która nie tylko zabezpieczy ich interesy, ale będzie także odpowiedzią na potrzeby rynku. Zbyt rygorystyczne postanowienia umowy mogą

doprowadzić do niezrealizowania inwestycji lub niezrealizowania jej w oczekiwanym przez zamawiającego terminie.

Odpowiedź:

Zamawiający nie dokonuje zmian w zakresie, o którym mowa w pytaniu.

Pytanie nr 34:

Wnosimy o wprowadzenie dodatkowych zapisów do projektu umowy:

Wykonawcy przysługuje prawo odstąpienia od umowy (oprócz przypadków określonych w przepisach Kodeksu Cywilnego) w przypadku, gdy Zamawiający:

- nie uregulował w terminie wskazanym w umowie zobowiązań finansowych wobec Wykonawcy
- bez uzasadnionych powodów przedłuża proces przekazania placu budowy lub odbioru przedmiotu umowy
- odmawia bez wskazania uzasadnionej przyczyny obioru robót lub podpisania protokołu odbioru
- zawiadomi Wykonawcę, iż wobec zaistnienia uprzednio nieprzewidzianych okoliczności nie będzie mógł spełnić swoich zobowiązań umownych wobec Wykonawcy.

Odpowiedź:

Zamawiający wprowadza zmianę do projektu umowy polegającą na tym, że w §17, po ustępie 7, dodaje się ust. 8 i 9 o brzmieniu:

„8. Wykonawcy przysługuje prawo odstąpienia od umowy w przypadku, gdy Zamawiający:

- 1) bez uzasadnionych powodów nie uregulował w terminie wskazanym w umowie wynagrodzenia Wykonawcy,
- 2) bez uzasadnionych powodów przedłuża proces przekazania placu budowy lub przystąpienia do odbioru przedmiotu umowy.”.

„9. Do odstąpienia od umowy, w przypadkach, o których mowa w ust. 8 stosuje się odpowiednio zapisy wynikające z ust. 5-7.”

Pytanie nr 35:

Wnosimy, aby podmiot udostępniający swoje zasoby wykonawcy, w celu uwiarygodnienia podmiotu, oprócz zobowiązania do oddania do dyspozycji wykonawcy swoich zasobów, był zobowiązany do złożenia:

- oświadczenia o braku podstaw do wykluczenia z powodu niespełnienia warunków, o których mowa w art. 24 ust.1 ustawy,
- aktualnego odpisu z właściwego rejestru lub centralnej ewidencji i informacji o działalności gospodarczej, jeżeli odrębne przepisy wymagają wpisu do rejestru lub ewidencji, w celu wykazania braku podstaw do wykluczenia w oparciu o art. 24 ust.1 pkt

2 ustawy Prawo zamówień publicznych, wystawiony nie wcześniej niż 6 miesięcy przed upływem terminu składania ofert,

- listy podmiotów należących do tej samej grupy kapitałowej, o której mowa w art. 24 ust.2 pkt 5 ustawy, albo informację o tym, że Wykonawca nie należy do grupy kapitałowej w oryginale (lista ma zawierać wszystkie firmy, w tym zagraniczne, wchodzące w skład grupy kapitałowej),
- aktualnego zaświadczenia właściwego naczelnika Urzędu Skarbowego, potwierdzającego, że wykonawca nie zalega z opłacaniem podatków lub zaświadczenia, że uzyskał przewidziane prawem zwolnienie, odroczenie lub rozłożenie na raty zaległych płatności lub wstrzymanie w całości wykonania decyzji właściwego organu - wystawionych nie wcześniej niż 3 miesiące przed upływem terminu składania ofert,
- aktualnego zaświadczenia z właściwego oddziału Zakładu Ubezpieczeń Społecznych lub Kasy Rolniczego Ubezpieczenia Społecznego potwierdzającego, że wykonawca nie zalega z opłacaniem składek na ubezpieczenie zdrowotne i społeczne lub potwierdzenia, że uzyskał przewidziane prawem zwolnienie, odroczenie lub rozłożenie na raty zaległych płatności lub wstrzymanie w całości wykonania decyzji właściwego organu - wystawione nie wcześniej niż 3 miesiące przed upływem terminu składania ofert,
- aktualnej informacji z Krajowego Rejestru Karnego w zakresie określonym w art. 24 ust.1 pkt 4-8 ustawy, wystawiona nie wcześniej niż 6 miesięcy przed upływem terminu składania ofert,
- aktualnej informacji z Krajowego Rejestru Karnego w zakresie określonym w art.24 ust.1 pkt 9 ustawy, wystawiona nie wcześniej niż 6 miesięcy przed upływem terminu składania ofert,
- aktualnej informacji z Krajowego Rejestru Karnego w zakresie określonym w art. 24 ust.1 pkt 10 i 11 ustawy, wystawiona nie wcześniej niż 6 miesięcy przed upływem terminu składania ofert.

Odpowiedź:

Zgodnie z zapisami pkt. 10 SIWZ, jeżeli Wykonawca, wykazując spełnienie warunków, o których mowa w art. 22 ust. 1 Pzp, polega na zasobach innych podmiotów na zasadach określonych w art. 26 ust. 2b Pzp a podmioty te będą brały udział w realizacji części przedmiotu zamówienia, Zamawiający żąda przedstawienia w odniesieniu do tych podmiotów dokumentów określonych w pkt. 10.2.1), 10.2.3)-10.2.7) SIWZ.

Pytanie nr 36:

Czy Zamawiający przewiduje zabiegi konserwacyjne i pielęgnacyjne murawy naturalnej boiska po jej odebraniu? Jeśli tak to w jakim okresie i kto poniesie koszty wykonywania koniecznych zabiegów konserwacyjnych i pielęgnacyjnych?

Odpowiedź:

Do ostatecznego odbioru obiektu utrzymanie nawierzchni murawy naturalnej należy do Wykonawcy.

Pytanie nr 37:

Zamawiający w SIWZ jako kryterium podał wymagany okres gwarancji i rozszerzonej rękojmi na przedmiot umowy na 3,4,5 i więcej lat. W związku z tym, iż żywotność trawy naturalnej przeznaczonej na boisko zależy nie tylko od jakości jej wykonania ale w przeważającej mierze od warunków atmosferycznych oraz odpowiedniej pielęgnacji przez Zamawiającego, wnosimy o zmniejszenie wymaganego okresu gwarancji na ten zakres prac do 12 miesięcy.

Prosimy zatem o zmianę zapisów dotyczących gwarancji i rękojmi na boisku z trawy naturalnej co pozwoli na właściwą i bezproblemową współpracę po zakończeniu robót.

Odpowiedź:

Zamawiający nie dokonuje zmian w zakresie, o którym mowa w pytaniu.

Pytanie nr 38:

Prosimy o zmianę zapisów Umowy przewidujących możliwość naliczenia kar umownych „za opóźnienie” na zapisy przewidujące kary umowne „za zwłokę”.

Uzasadniając powyższy wniosek należy wskazać, iż odpowiedzialność wykonawcy z tytułu kar umownych ma charakter odpowiedzialności odszkodowawczej i w związku z tym wykonawca powinien być zobowiązany do zapłaty kar umownych wyłącznie w przypadku opóźnienia spowodowanego w przyczyn zawinionych przez wykonawcę, a więc w przypadku zwłoki w rozumieniu art. 476 kodeksu cywilnego. Wskazane stanowisko znajduje odzwierciedlenie w orzecznictwie Sądu Najwyższego (min. wyrok SN z dnia 11.02.1999r., sygn. III CKN 166/98, wyrok SN z 11.03.2004r., sygn. V CK 369/09) oraz przedstawicieli doktryny prawa cywilnego (min. Z. Gawlik, Kodeks Cywilny. Komentarz. Tom III, red. A. Kidyba, System Informacji Prawnej LEX: „Mimo automatyzmu w przedmiocie konieczności zapłacenia kary umownej w razie wystąpienia okoliczności uzasadniających jej naliczenie przyjąć trzeba, że w pewnych sytuacjach dłużnik będzie zwolniony od obowiązku jej zapłaty. Skoro przesłanką uzasadniającą zwolnienia dłużnika z odpowiedzialności z tytułu niewykonania lub nienależytego wykonania zobowiązania jest wykazanie, że przyczyną takiego stanu rzeczy są okoliczności, za które dłużnik odpowiedzialności nie ponosi, to przyjąć trzeba, że analogiczne zasady obowiązują w odniesieniu do omawianego dodatkowego zastrzeżenia umownego. Dłużnik zatem będzie zwolniony z obowiązku zapłaty kary umownej, jeżeli wykaże, że przyczyną niewykonania lub nienależytego wykonania zobowiązania uzasadniające naliczenie kary umownej są okoliczności, za które nie ponosi odpowiedzialności”).

Odpowiedź:

Zamawiający nie dokonuje zmian w zakresie, o którym mowa w pytaniu.

Pytanie nr 39:

Prosimy o zamieszczenie schematu technologicznego i automatyki układu kotłowni z pompą ciepła z wykazem urządzeń i armatury z parametrami. Brak uniemożliwia prawidłową wycenę.

Odpowiedź:

W dokumentacji projektowej zostały podane podstawowe parametry tj. wymagana moc pompy ciepła i pojemność zasobnika ciepłej wody użytkowej. Na dostępnym rynku instalacyjnym jest wielu producentów dostarczających kompletne układy pomp ciepła wraz z osprzętem, armaturą i automatyką. Wielu producentów oferuje układy pomp ciepła także bez wymienników ciepła. Dla Zamawiającego najważniejsze jest zastosowanie urządzeń równoważnych spełniających podstawowe parametry tj. pompa ciepła typu: powietrze-powietrze o znamionowej mocy cieplnej $Q=3-9$ kW, zbiornik pojemnościowy $V=1000$ litrów na potrzeby c.w.u. oraz pozostałe parametry określone w pkt. 4.3. opisu technicznego projektu w branży sanitarnej „Instalacja grzewcza”

Pytanie nr 40:

Prosimy o podanie parametrów pompy cyrkulacyjnej TT.

Odpowiedź:

Parametry pompy cyrkulacyjnej TT:

- wydajność Q_{\max} do $0,5$ m³/h
- wysokość podnoszenia H_{\max} do $1,1$ m
- trzy stopnie prędkości obrotowej do wyboru
- temperatura przetłaczanego medium: woda użytkowa do $3,21$ mmol/l (18°dH): max. $+65^{\circ}\text{C}$, w pracy krótkotrwałej (2 h) do $+70^{\circ}\text{C}$
- napięcie zasilania $1\sim 230$ V, 50 Hz
- stopień ochrony IP 42
- średnica nominalna $R_p^{1/2}$
- max. ciśnienie robocze 10 bar

Pytanie nr 41:

Prosimy o podanie parametrów płytowego wymiennika ciepła.

Odpowiedź:

Płytowy wymiennik ciepła dobiera się indywidualnie pod dany typ i moc przyjętej pompy ciepła – patrz także odpowiedź na pytanie nr 39.

Pytanie nr 42:

Prosimy o podanie długości, materiału i średnic rur kotłowni.

Odpowiedź:

Orientacyjna długość rur do wykonania podłączenia źródła ciepła wraz z osprzętem wynosi:

- rura instalacyjna Ø28Cu - 8,0 mb
- rura instalacyjna Ø22Cu - 10,0 mb
- rura instalacyjna Ø18Cu - 4,0 mb

Podstawowe główne średnice zasilające rozdzielacze szafkowe zostały podane na rys. nr 18 w projekcie w branży sanitarnej.

Pytanie nr 43:

Prosimy o podanie parametrów i sposobu montażu umywalek (czy na stelażu, z postumentem).

Odpowiedź:

Umywalka w łazience osoby niepełnosprawnej (węzeł sanitarny pom. nr 1 – patrz rys. nr 1a w projekcie w branży architektoniczno-budowlanej) powinna być zawieszona tak, aby wysokość blatu nie przekraczała 80 cm, a jej spód znajdował się powyżej kolan osoby siedzącej na wózku. Specjalistyczna umywalka pozwala podjechać na głębokość 30 cm. Wysokość umywalki w obszarze na kolana nie powinna być niższa niż 67 cm. Przy umywalce należy zastosować baterie dla niepełnosprawnych (łatwą w obsłudze z wydłużoną dźwignią); wymiar 65x56 cm bez przelewu zalecane kompletowanie z syfonem podtynkowym chromowanym lub białym, mocowana na śrubach, z otworem pod baterię umywalkową dla niepełnosprawnych, bez przelewu.

W pomieszczeniach węzłów sanitarnych nr 4 i 6 – patrz rys. nr 1a w projekcie w branży architektoniczno-budowlanej, zamontować umywalki wiszące montowane na śrubach do ściany, z półpostumentem, maskującym syfon oraz z otworem przystosowanym do montażu baterii stojących; wymiar umywalki: szerokość 600 mm i głębokość 450 mm.

Umywalki powinny posiadać wymagane dokumenty do zastosowania w budownictwie tj. atesty, deklaracje zgodności itp.

Pytanie nr 44:

Prosimy o podanie typu i sposobu uruchamiania i wersji baterii umywalkowych.

Odpowiedź:

W pomieszczeniach węzłów sanitarnych nr 4 i 6 – patrz rys. nr 1a w projekcie w branży architektoniczno-budowlanej zastosować baterie umywalkowe stojące z mieszaczem pod umywalką z podłączeniem do wody zimnej i gorącej. Zastosować armaturę czasową tzn. samozamykające się baterie umywalkowe stojące z ręcznym mieszaczem wody zimnej i gorącej montowanym pod umywalką. Płynna regulacja czasu wypływu wody w przedziale od 0 do 20 sekund. Wodooszczędne - regulacja przepływu od 4 l/min. Baterie mają być wyposażone w mechanizm zabezpieczający przed osadzaniem się kamienia oraz dwa zawory zwrotne; przyłącza ½”.

W pomieszczeniu łazienki dla niepełnosprawnych - węzła sanitarnego nr 1 – patrz rys. nr 1a w projekcie w branży architektoniczno-budowlanej, zastosować baterię umywalkową dla niepełnosprawnych. Przyjąć do wyceny baterię umywalkową stojącą z uchwytem lekarskim i mieszaczem ceramicznym Ø 40 mm. W komplecie elastyczne wężyki przyłączeniowe w oplocie metalowym z końcówkami 3/8" oraz mosiężny, chromowany, automatyczny spust umywalkowy; przyłącza: dwa wężyki w oplocie stalowym z końcówkami 3/8".

Pytanie nr 45:

Prosimy o potwierdzenie, że wszystkie miski ustępowe mają być podwieszane na stelażu i prosimy o podanie metody spłukiwania.

Odpowiedź:

Miski ustępowe podwieszane na stelażu, uruchamianie spłukiwania manualne.

Pytanie nr 46:

Prosimy o podanie typu, sposobu uruchamiania i wersji baterii prysznicowych w kabinach i w natrysku dla niepełnosprawnych.

Odpowiedź:

Baterie natryskowe czasowe. Podłączenie do instalacji wody zimnej i gorącej. Regulacja temperatury wody oraz przyciskowe uruchamianie wypływu wody w głowicy baterii. Płynna regulacja czasu przepływu od 0 do 50 sekund. Wodooszczędne – przepływ ok. 9 l/min.

Pytanie nr 47:

Prosimy o potwierdzenie, że instalacja wodna zimnej wody, ciepłej wody i cyrkulacji ma być wykonana z rur preizolowanych na całej długości ciągu głównego. W opisie technicznym jest mowa o fragmencie w gruncie pomiędzy częściami zaplecza. Prosimy o zamieszczenie przekroju przebiegu orurowania. Prosimy o potwierdzenie, że chodzi o rury niskoparametrowe we wspólnym preizolacie.

Odpowiedź:

Instalacja wodna zimnej wody, ciepłej wody i cyrkulacji ma być wykonana z rur preizolowanych na całej długości ciągu głównego. Instalację należy wykonać na głębokości gwarantującej ochronę przed zamarzaniem, zabezpieczoną dostępnymi materiałami izolacyjnymi przeznaczonymi do zastosowania w gruncie, chroniącymi przed stratami ciepła do gruntu. Rury niskoparametrowe we wspólnym izolacie.

Pytanie nr 48:

Na rysunku 18 części sanitarnej rozrysowane są grzejniki opisane jako „ścienne” bez podania parametrów i mocy. Prawdopodobnie zasilane z rozdzielaczy opisanych jako „pięcioobiegowe”. Prosimy o rozrysowanie orurowania do grzejników z podaniem rodzaju

i średnic rur oraz przebiegu, prawdopodobnie w posadzce. Prosimy podać parametry i moc cieplną grzejników i sposób zabudowy rozdzielaczy.

Odpowiedź:

Na rys. 18 nie zostały rozrysowane grzejniki lecz typowe gotowe panele ściennie grzewcze do zastosowania i współpracy z pompą ciepła.

W poszczególnych pomieszczeniach należy zamontować panele ściennie o łącznych mocach grzewczych:

- węzeł sanitarny nr 1 – 600W
- węzeł sanitarny nr 4 – 600W
- węzeł sanitarny nr 6 – 600W
- szatnia nr 3 – 1400W
- szatnia nr 5 – 1400W

Ścienne panele grzewcze można rozmieścić podobnie jak typowe grzejniki c.o.. Można osiągnąć maks. moc grzewczą wynoszącą 200 W/m². Panele funkcjonują niskotemperaturowo (maks. TV 60°C), dlatego idealnie nadają się do pomp ciepłych. Powiązania z instalacją grzewczą dokonuje się za pomocą odpowiednich zaworów regulujących.

Zaleca się zasilać panele ściennie w każdym pomieszczeniu za pomocą odrębnych ciągów z rozdzielaczy szafkowych wieloobwodowych. Ścienne panele grzewcze można dzięki ich wymiarom (62,5 cm szerokości; 2,5 cm głębokości; 75 cm, 125 cm, 200 cm i 250 cm długości) optymalnie wbudować do standardowej konstrukcji nośnej ze wspornikami do suchej zabudowy względnie zamieścić bezpośrednio na ścianie nośnej za pomocą odpowiednich szyn montażowych. Panele można montować pionowo i poziomo.

Pytanie nr 49:

Czy zasilanie grzejników ma być niskoparametrowymi rurami preizolowanymi?

Odpowiedź:

Zasilanie paneli grzewczych wykonać za pomocą niskoparametrowych rur preizolowanych lub rur miedzianych w otulinie poliuretanowej.

Pytanie nr 50:

Prosimy o zamieszczenie przekroju przebiegu rur 2xDn20 i pokazanie podłączenia grzejników, od dołu?

Odpowiedź:

Rury układać bezpośrednio w gruncie na głębokości 1,0m na min. 15cm podsypce piaskowej oraz przy zastosowaniu min. 30cm nadsypki piaskowej ponad wierzch rury. Gotowe panele ściennie grzewcze podłączyć na zasilaniu za pomocą typowych zestawów termostatycznych kątowych o średnicy 1/2" a na powrocie za pomocą typowych zestawów grzejnikowych kątowych o średnicy 1/2".

Pytanie nr 51:

W opisie mowa jest o wentylatorach łazienkowych. Prosimy o podanie jakie i gdzie umieszczone oraz jak wywiew zakończony na dachu.

Odpowiedź:

W części konstrukcyjno-budowlanej projektu, na rysunku nr 1a „Rzut parteru” została podana lokalizacja wentylatorów, natomiast na rysunku 2a „Widok dachu” podano lokalizację obrotowych wywiewek dachowych. Zastosować typowe wentylatory łazienkowe sufitowe o wydajności 95 m³/h i średnicy odpowiadającej nasadzie kominowej. Wentylację mechaniczną wykonać za pomocą kratki wentylacyjnych sufitowych z wentylatorami sprzężonymi z włącznikiem światła w pomieszczeniach.

Wentylatory na dachu zakończyć obrotowymi nasadami kominowymi o średnicy Ø150, które mają za zadanie dynamicznie wykorzystywać siłę wiatru do wspomaganie wentylacji grawitacyjnej przy wyłączonych wentylatorach. Układ obrotowy nasad: łożyska toczne w oleju wysokotemperaturowym.

Pytanie nr 52:

Prosimy o podanie wielkości studni S2 (przykanalik kanalizacji sanitarnej z budynku) jej rzędnych posadowienia oraz długość i średnicę rury na odcinku S2- S1.

Odpowiedź:

Studnię S-2 wykonać w technologii tworzywowej o średnicy min. Ø400 lub 425 mm, studnię zakończyć włazem żeliwnym klasy B-125, montowanym na teleskopie. Rzędne studni S-2 oraz średnica i długość odcinka kanalizacji sanitarnej od S-2 do S-1, zostały podane na rys. nr 1A w projekcie w branży sanitarnej.

Wprowadzone zmiany są wiążące dla Wykonawców i należy je uwzględnić przy opracowaniu oferty.

Pozostałe zapisy SIWZ pozostają bez zmian.

z up. Prezydenta Miasta Kalisza

/-/

Piotr Kościelny

Wiceprezydent Miasta Kalisza

Załącznik nr 1:

Wykaz materiałów dla branży elektrycznej z uwzględnieniem ich ilości, rodzajów, parametrów

Załącznik nr 1 do „Informacji dla Wykonawców”

Wykaz materiałów dla branży elektrycznej z uwzględnieniem ich ilości, rodzajów, parametrów:

Lp.	Nazwa	Jm	Ilość
1.	bednarka stalowa ocynkowana o wym 25x4	m	472,16
2.	blok rozdzielczy na szynę	szt	2,00
3.	cement "35"	kg	144,06
4.	ciasto wapienne (wapno gaszone)	m3	0,05
5.	fundament betonowy B-160 pod słup stalowy oświetleniowy 12 m gr.3 mm	szt	6,00
6.	fundament betonowy B-80 pod słup stalowy oświetleniowy 3,5m	szt	2,00
7.	głowica pod trzy naświetlacze- wymiary zależą od zastosowanego typu projektora	szt	6,00
8.	gniazda podtynkowe 2-biegunowe z bolcem	szt	11,22
9.	gniazda podtynkowe 2-biegunowe z bolcem i klapką -bryzgoszczelne	szt	3,06
10.	grzejnik elektryczny 2 kW	szt	2,00
11.	grzejnik elektryczny 1 kW	szt	4,00
12.	kabel YAKXs 4 x 16 mm ² - 0,6/1kV	m	272,48
13.	kabel YAKXs 4 x 35 mm ² - 0,6/1kV	m	105,04
14.	kabel YKY 3 x 4mm ² - 0,6/1kV	m	57,20
15.	kołki rozporowe plastikowe fi 10	szt	42,00
16.	komplet uszczelniający	szt	13,00
17.	końcówki kablowe Al 35 mm ²	szt.	4,00
18.	lampki kontrolne 230V na szynę	szt	3,00
19.	łączniki instalacyjne pojedynczy p/t	szt	10,20
20.	ogranicznik przepięć kombinowany np. typu 1 DHENVentil	szt	1,00
21.	opaski kablowe typu Oki	szt	49,20
22.	oprawa oświetlenia zewnętrznego typu parkowego, stopień ochrony IP 65 dla układu optycznego i zasilacza, klasa izolacji II, napięcie zasilania 230V, częstotliwość napięcia zasilania 50/60Hz, zakres temperatury pracy od -40 st C do +55 st C, Materiał-korpus oprawy - wysokociśnieniowy odlew aluminiowy; daszek - ukształtowana blacha aluminiowa; klosz- mrożony cylindryczny fi. 200mm (PMMA), kolor korpusu oprawy czarny RAL 9005, daszek czarny RAL 9005, pokrywa górna - anodowana czarna, montaż bezpośrednio na słupie z zakończeniem fi 60, typ zastosowanych diod CREE LMH 2, czas pracy diody 50000 h, temperatura barwowa światła 3500K , moc diody 38W strumień świetlny diody led 4000l lm, moc całkowita 43W	kpl	2,00
23.	oprawa plafoniera 2x18W szt 17, Oprawy do montażu na ścianie, stropie lub w sufitach podwieszanych. Świetlówki kompaktowe lub kołowe. Stateczniki elektroniczne lub indukcyjne. Obudowa z nieprzejrzystego poliwęglanu. Dyfuzor opalowy o wysokiej przepuszczalności z poliwęglanu, równomiernie rozpraszający światło. Uszczelka z gumy silikonowej. Oświetlenie obiektów architektonicznych, biur, zapleczy administracyjnych i socjalnych, ciągów komunikacyjnych w obiektach handlowych, usługowych i przemysłowych.	szt.	17,00

24.	oprawa plafoniera 2x18W z modułem awaryjnym AW szt 1 Oprawy do montażu na ścianie, stropie lub w sufitach podwieszanych. Światłówki kompaktowe lub kołowe. Stateczniki elektroniczne lub indukcyjne. Obudowa z nieprzejrzystego poliwęglanu. Dyfuzor opalowy o wysokiej przepuszczalności z poliwęglanu, równomiernie rozpraszający światło. Uszczelka z gumy silikonowej. Oświetlenie obiektów architektonicznych, biur, zapleczy administracyjnych i socjalnych, ciągów komunikacyjnych w obiektach handlowych, usługowych i przemysłowych.	szt.	1,00
25.	oprawa plafoniera 2x36Wo szt 10, Oprawa nastropowa OBUDOWA: stalowa, lakierowana na biało DYFUZOR: tworzywo, opalowe ŹRÓDŁO: światłówki kompaktowe STATECZNIK: elektroniczny lub indukcyjny WERSJA AWARYJNA: możliwość montażu modułu zasilania awaryjnego PRZEZNACZENIE: oświetlenie ogólne pomieszczeń i ciągów komunikacyjnych w budynkach użyteczności publicznej, hotelach, galeriach handlowych	szt.	10,00
26.	oprawa plafoniera 2x36Wz modułem awaryjnym AW szt 2 Oprawa nastropowa OBUDOWA: stalowa, lakierowana na biało DYFUZOR: tworzywo, opalowe ŹRÓDŁO: światłówki kompaktowe STATECZNIK: elektroniczny lub indukcyjny WERSJA AWARYJNA: możliwość montażu modułu zasilania awaryjnego PRZEZNACZENIE: oświetlenie ogólne pomieszczeń i ciągów komunikacyjnych w budynkach użyteczności publicznej, hotelach, galeriach handlowych	szt.	2,00
27.	piasek do betonów	m3	13,18
28.	pręty stalowe ocynkowane fi 8 mm	m	59,28
29.	projektory oświetleniowe OBUDOWA: aluminiowa wykonana z profilu, lakierowana proszkowo w kolorze RAL7001 DYFUZOR: przezroczysty z szkła hartowanego ODBŁYŚNIK: z blachy aluminiowej błyszczącej ŹRÓDŁO: diody LED o wysokiej wydajności, trwałość eksploatacyjna 50000h pracy PRZEZNACZENIE: oświetlenie otwartych terenów zewnętrznych, obiektów architektonicznych, obiektów sportowych Strumień świetlny (Oprawa): 21500 lm Strumień świetlny (Lampy): 21500 lm Moc opraw: 265.0 W	kpl	12,00
30.	przewody LgY 6 mm ²	m	15,60
31.	przewody YDYp 3x1,5mm ²	m	264,16
32.	przewody YDYp 3x2,5mm ²	m	130,00
33.	przewody YDYp 4x1,5mm ²	m	15,60
34.	przewód LgY 4 mm ²	m	31,20
35.	przewód YDY 3 x 2,5 mm ² - 750V	m	170,56
36.	puszki izolacyjne podtynkowe fi 60 mm głębokie	szt	20,40
37.	puszki izolacyjne podtynkowe fi 80 mm	szt	5,10
38.	rozłącznik izolacyjny 63A z sygnalizacją stanu załączenia i rozłączenia , dostosowany do rozłączenia prądów znamionowych z możliwością dobudowy wyzwalacza wzrostowego 230V	szt	1,00
39.	rozłącznik izolacyjny bezpiecznikowy 3-faz przystosowany do wkładki DO1	szt	3,00
40.	rura osłonowa niebieska #50	m	375,44
41.	rury winidurowe dla instalacji odgromowej RB 22	m	20,80
42.	skrzynka probiercza nr. 30F o wym. 150x150x100	szt	4,00
43.	słup stożkowy gr. blachy 3 mm stalowy oświetleniowy o wys 3,5m na oprawę nasadzaną parkową # 60	szt	2,00
44.	słup stożkowych gr. blachy 3 mm (dla 2 szt naświetlaczy) stalowy oświetleniowy o wys 12 m	szt	6,00
45.	sonda zewnętrzna wyłącznika zmiernego	szt	2,00
46.	stycznik na prąd znamionowy 25A 230V 2styki zwierne+2 styki rozwierne na szynę	szt	3,00

47.	szyna łączeniowa 1-biegunowa	szt	1,00
48.	szyna łączeniowa 3-biegunowa	szt	1,00
49.	tablice rozdzielcze 5x24 mod metalowa	szt	1,00
50.	uchwyty U 22	szt	42,00
51.	wkładka topikowa DO1 16A	szt	3,00
52.	wkładka topikowa DO1 25A	szt	6,00
53.	wsporniki dachowe betonowe klejone	szt	35,35
54.	wyłącznik różnicowoprądowy 25/0,03 AC	szt	2,00
55.	wyłącznik alarmowy "POŻAR"	szt	1,00
56.	wyłącznik nadprądowy o charakterystyce B-10A	szt	1,00
57.	wyłącznik nadprądowy o charakterystyce B-16A	szt	1,00
58.	wyłącznik nadprądowy o charakterystyce B-6A	szt	2,00
59.	wyłącznik zmierzchowy na szynę	szt	2,00
60.	wyzwalacz wzrostowy 230V	szt	1,00
61.	zaciski izolacyjne WAGO	szt	16,00
62.	złącza kontrolne	szt	4,00
63.	złącza krzyżowe uniwersalne 4xM8	szt	10,00
64.	złącza rynnowe	szt	13,00
65.	złącze słupowe IZK kpl	kpl.	8,00
66.	złączki ZCL 22	szt	8,20
67.	żwir do betonów	m3	0,35
68.	materiały pomocnicze	zł	