

Kalisz, 13.05.2014 r.

## **ZAPROSZENIE DO ZŁOŻENIA OFERTY** **(Zapytanie ofertowe)**

Miasto Kalisz (Zamawiający), Główny Rynek 20, 62-800 Kalisz zaprasza zgodnie z art. 4 pkt 8 ustawy Prawo zamówień publicznych (zamówienie o wartości nieprzekraczającej 30000 euro) do złożenia oferty cenowej dotyczącej **kompleksowego przygotowania i realizacji wystawy *Kalisz. Sierpień 1914* wraz z montażem i demontażem.**

### **I. Informacje dotyczące przedmiotu zamówienia**

Przedmiotem zamówienia jest wykonanie elementów (fotogramów i innych powierzchni wystawienniczych) wystawy plenerowej *Kalisz. Sierpień 2014* według projektu przedstawionego przez Zamawiającego wraz z montażem i demontażem na zewnątrz nieruchomości wskazanych w załączniku nr 1 do niniejszego zaproszenia.

W szczególności przedmiot zamówienia obejmuje:

- wykonanie z własnych materiałów elementów wystawy według projektu stanowiącego załącznik nr 1 do niniejszego zaproszenia, tj. z zastosowaniem wymienionych tam parametrów jakościowych i surowcowych;
- transport wszystkich elementów wystawy na miejsce wystawy oraz ich montaż przy uwzględnieniu wszystkich prac i materiałów niezbędnych do całościowego wykonania zamówienia zgodnie z załącznikiem nr 1 do niniejszego zaproszenia (np. systemy mocowania, pomalowanie widocznej części muru etc.);
- demontaż wystawy i dostarczenie pozostałości wystawy do miejsca wskazanego przez Zamawiającego;
- przywrócenie stanu elewacji nieruchomości sprzed montażu wystawy.

### **II. Termin realizacji zamówienia**

Harmonogram prac:

- montaż wystawy w terminie do 30 czerwca 2014 r.
- ekspozycja fotogramów i innych powierzchni wystawienniczych we wskazanych lokalizacjach w terminie od 1 lipca 2014 r. do 31 października 2014 r. z możliwością skrócenia czasu ekspozycji przez Zamawiającego
- demontaż i przywrócenie stanu sprzed montażu wystawy w terminie od 1 - 10 listopada 2014 r. z możliwością przyspieszenia tego terminu w przypadku wcześniejszego zakończenia wystawy przez Zamawiającego

### **III. Kryterium wyboru ofert**

Jedynym kryterium wyboru oferty w poszczególnych zadaniach będzie **najniższa łączna wartość brutto.**

Przy porównaniu ofert w zakresie tego kryterium Zamawiający będzie uwzględniał oferty wykonawców, którzy wykażą należyte wykonanie przynajmniej jednego zamówienia dotyczącego reklamy wielkoformatowej (druk fotogramów wraz z ich montażem i demontażem) w okresie ostatnich 3 lat przed upływem składania ofert.

### **IV. Informacje dotyczące warunków składania ofert**

1. Oferta powinna zawierać:

- 1) *wypełniony „Formularz oferty” zgodnie ze wzorem stanowiącym załącznik Załącznik nr 2 do zaproszenia lub na nim oferta – w oryginale,*
  - 2) *wydruk komputerowy aktualnych informacji o wykonawcy z Krajowego Rejestru Sądowego lub zaświadczenie mające postać wydruku komputerowego z Centralnej Ewidencji i Informacji o Działalności Gospodarczej.*
  - 3) *potwierdzenie wykonania w sposób należyty przynajmniej jednego zamówienia dotyczącego reklamy wielkoformatowej (druk fotogramów wraz z ich montażem i demontażem) w okresie ostatnich 3 lat przed upływem składania ofert.*
2. Wykonawca zobowiązany jest podać w tabeli znajdującej się w „Formularzu Oferty” – w odniesieniu do każdej lokalizacji elementów wystawy - cenę jednostkową netto. Ceny te należy zsumować, a otrzymaną wartość wpisać do pozycji „Razem wartość netto”. W ostatnim wierszu tabeli „Wartość brutto” Wykonawca do wyliczonej wartości netto dodaje podatek VAT w odpowiedniej wysokości. Oferowane ceny jednostkowe netto muszą obejmować wszelkie koszty i obciążenia związane z wykonaniem zamówienia w sposób opisany w przedmiocie zamówienia i projekcie umowy (w tym transport, czynności Wykonawcy związane z przygotowaniem wystawy, przywrócenie stanu elewacji nieruchomości sprzed montażu wystawy itp.), oprócz podatku VAT. Ocenie podlegać będzie wartość brutto zaproponowana przez Wykonawcę w „Formularzu Oferty” w wierszu „Wartość brutto”.
  3. Oferta musi zostać podpisana przez osoby uprawnione do reprezentowania Wykonawcy. Ofertę należy przygotować w języku polskim w formie pisemnej, w sposób czytelny i trwały.
  4. Potwierdzenie za zgodność z oryginałem przez Wykonawcę następuje poprzez złożenie podpisu osoby/osób uprawnionej z adnotacją „za zgodność z oryginałem”.
  5. Pisemną ofertę w zamkniętej kopercie, należy złożyć do dnia **20.05.2014 r. do godziny 14.00** wyłącznie w pokoju nr 21 (I piętro) Urzędu Miejskiego w Kaliszu ul. Główny Rynek 20. Nie dopuszcza się składania ofert wariantowych i warunkowych. Za dostarczenie oferty w inne miejsce niż wskazane powyżej lub pozostawienie awizo Zamawiający nie ponosi odpowiedzialności.
  6. W przypadku przesłania oferty pocztą lub przesyłką kurierską do Zamawiającego należy wziąć pod uwagę, że terminem jej dostarczenia (złożenia) Zamawiającemu jest jej wpływ do miejsca oznaczonego przez Zamawiającego jako miejsce składania ofert.
  7. Na kopercie należy umieścić napis: „Zapytanie ofertowe – kompleksowe przygotowanie i realizacja wystawy *Kalisz. Sierpień 1914* wraz z montażem i demontażem”.
  8. Oferta otrzymana przez Zamawiającego po upływie terminu na składanie ofert zostanie zwrócona bez otwierania Wykonawcy i nie będzie podlegała ocenie.
  9. Wykonawca może złożyć tylko jedną ofertę, może wprowadzić zmiany lub wycofać złożoną przez siebie ofertę przed upływem terminu wyznaczonego na składanie ofert.
  10. Niespełnienie jakiegokolwiek warunku wymienionego powyżej spowoduje pominięcie oferty przy wyborze.
  11. Otwarcie ofert odbędzie się w dniu **20.05.2014 r. o godzinie 14.15** w siedzibie Zamawiającego w pokoju nr 23.

## V. Informacje dodatkowe

1. Osobą upoważnioną do kontaktów z Wykonawcami jest: Iwona Duda, e-mail: bpm@um.kalisz.pl.
2. W celu zapewnienia porównywalności wszystkich ofert, Zamawiający zastrzega sobie prawo do skontaktowania się z Wykonawcami, w celu uzupełnienia lub doprecyzowania ofert.
3. Zamawiający zastrzega sobie prawo do unieważnienia niniejszego postępowania w każdej chwili, bez podania przyczyn lub ograniczenia przedmiotu zamówienia, w tym rezygnacji z realizacji poszczególnych elementów składających się na przedmiot zamówienia.
4. Niniejsze zaproszenie nie stanowi oferty w myśl art. 66 Kodeksu Cywilnego jak również nie jest ogłoszeniem w rozumieniu ustawy Prawo Zamówień publicznych, która nie ma

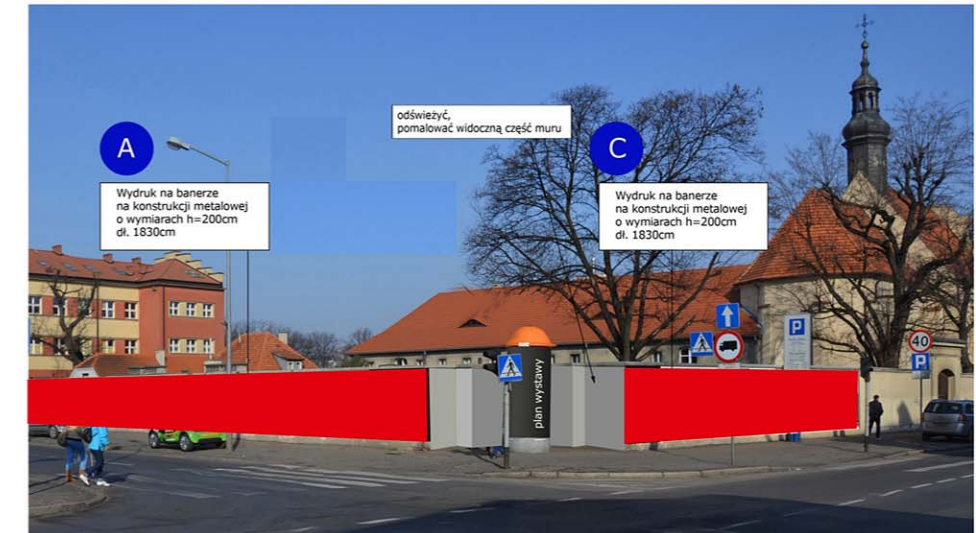
PPKPM.271.10.1.2014

zastosowania do niniejszego postępowania (art. 4 pkt. 8 Pzp).

**Załączniki:**

1. Załącznik nr 1 pn. „Projekt wystawy *Kalisz. Sierpień 1914* wraz z wizualizacją”
2. Załącznik nr 2 pn. „Formularz oferty”.
3. Załącznik nr 3 pn. „Projekt umowy”.





LOKALIZACJA: MUR PRZY KLASZTORZE SS. NAZARETANEK.  
RÓG ULICY ŚRÓDMIEJSKIEJ I NOWY ŚWIAT

NOŚNIK NADRUKU: TKANINA BANEROWA OCZKOWANA CO 50 CM.

RODZAJ DRUKU: SOLWENT

KONSTRUKCJA NOŚNA: RAMA STALOWA Z KĄTOWNIKA,  
DO NIEJ TKANINA MOCOWANA NA HAKI  
Z REGULACJĄ NACIĄGU NA GWINCIE

WYMIARY: A- wys. 200 cm, dł. 1830 cm.  
C- wys. 200 cm., dł. 1830 cm.

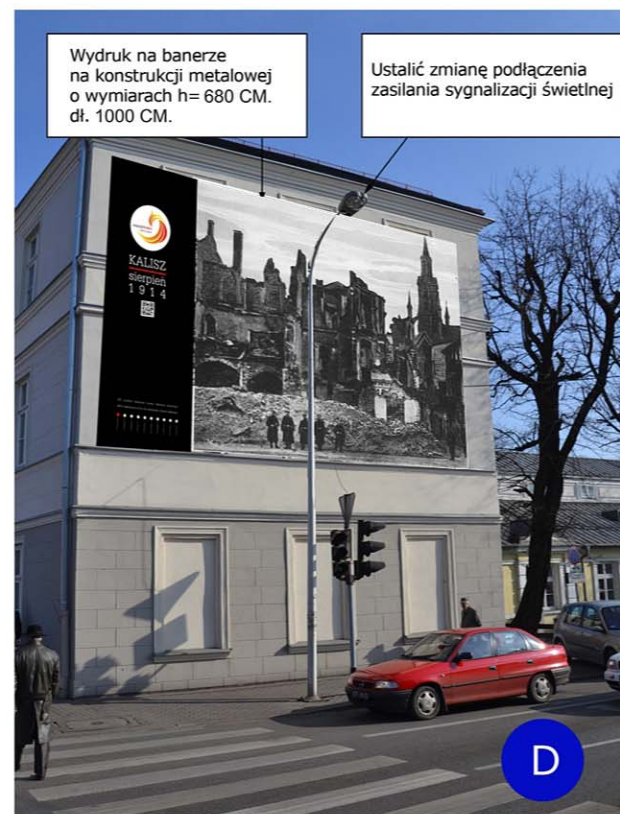
DYSTANS OD ŚCIANY: BEZ DYSTANSU

UWAGA: GRAMATURĘ BANERU I WZMOCNIENIA DOSTOSOWAĆ DO WYMIARÓW. RODZAJ MOCOWAŃ I PARAMETRÓW  
KONSTRUKCJI KAŻDORAZOWO ZATWIERDZIĆ PRZEZ UPRAWNIENIEGO KONSTRUKTORA.  
ZWERYFIKOWAĆ WYMIARY.

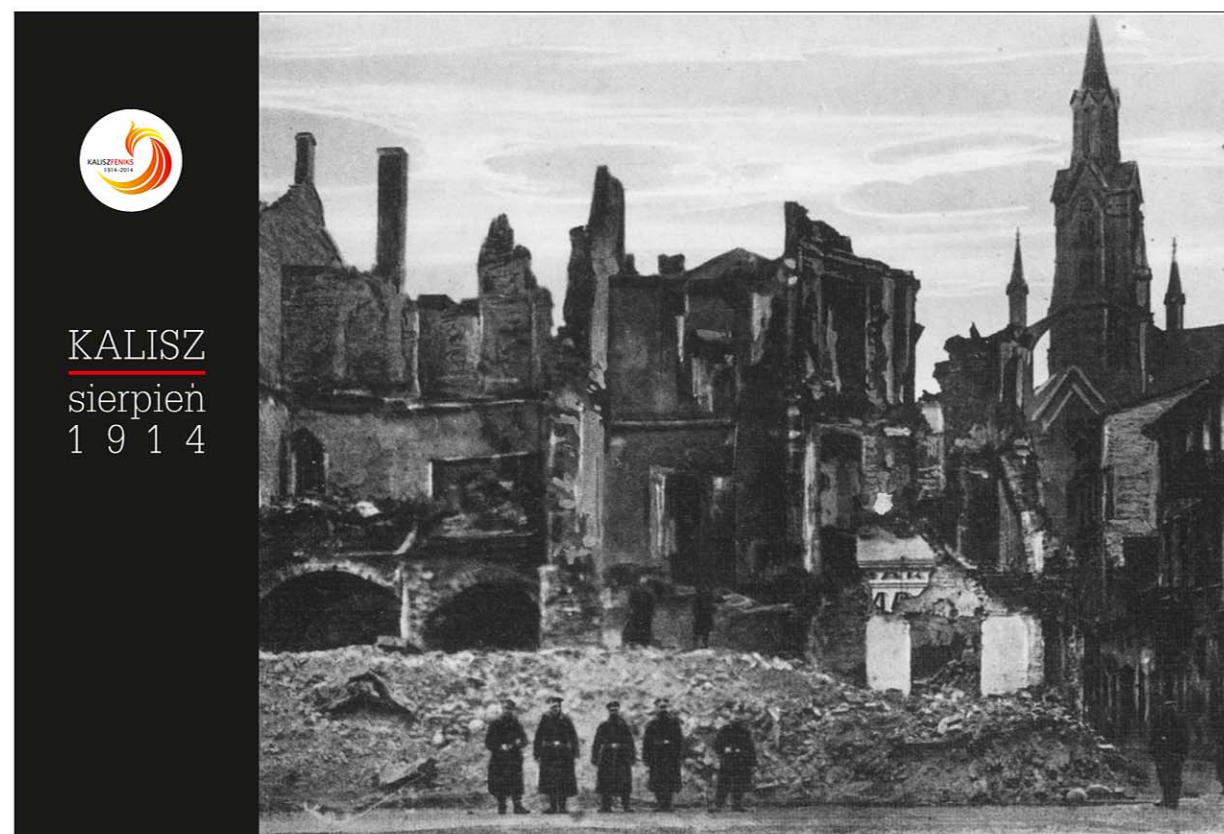
MATERIAŁ ŹRÓDŁOWY DO WYDRUKÓW DOSTARCZA ZLECENIODAWCA







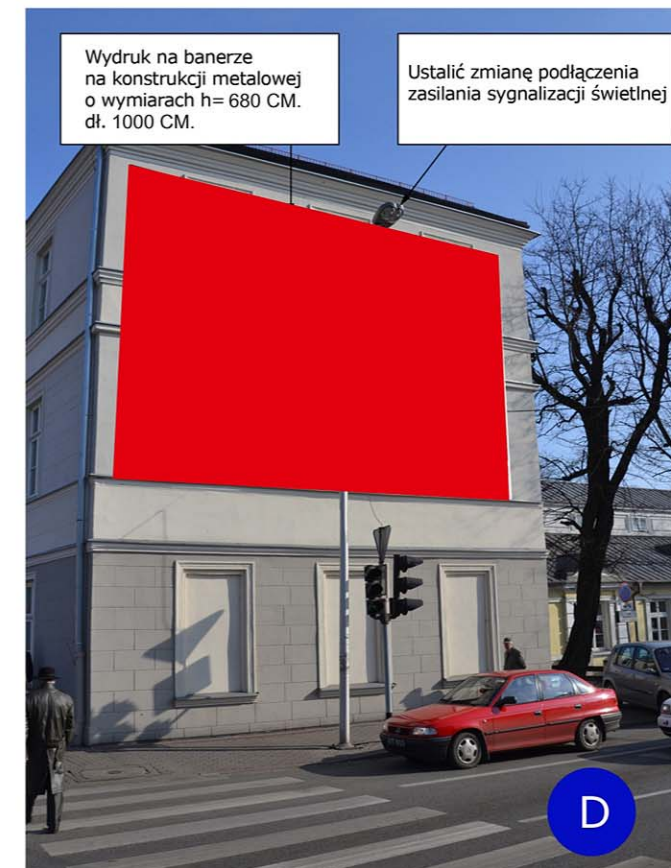
WYMIARY: D- wys. 680 cm, dł. 1000 cm.



200

1000

680



LOKALIZACJA: UL. ŚRÓDMIEJSKA 34  
RÓG ULICY ŚRÓDMIEJSKIEJ I NOWY ŚWIAT  
NOŚNIK NADDRUKU: SIATKA MESH OCZKOWANA CO 50 CM.

RODZAJ DRUKU: SOLWENT

KONSTRUKCJA NOŚNA: RAMA STALOWA Z KĄTOWNIKA,  
DO NIEJ TKANINA MOCOWANA NA HAKI  
Z REGULACJĄ NACIĄGU NA GWINCIE

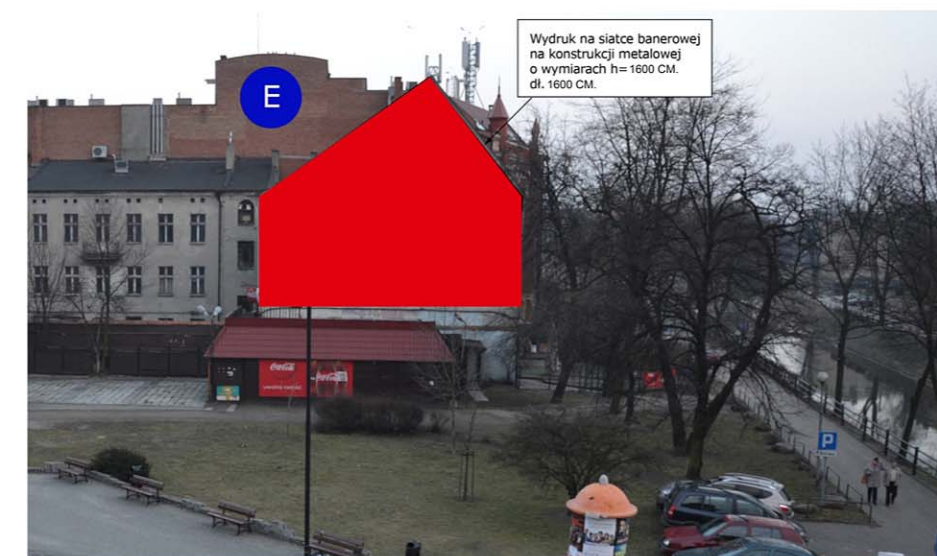
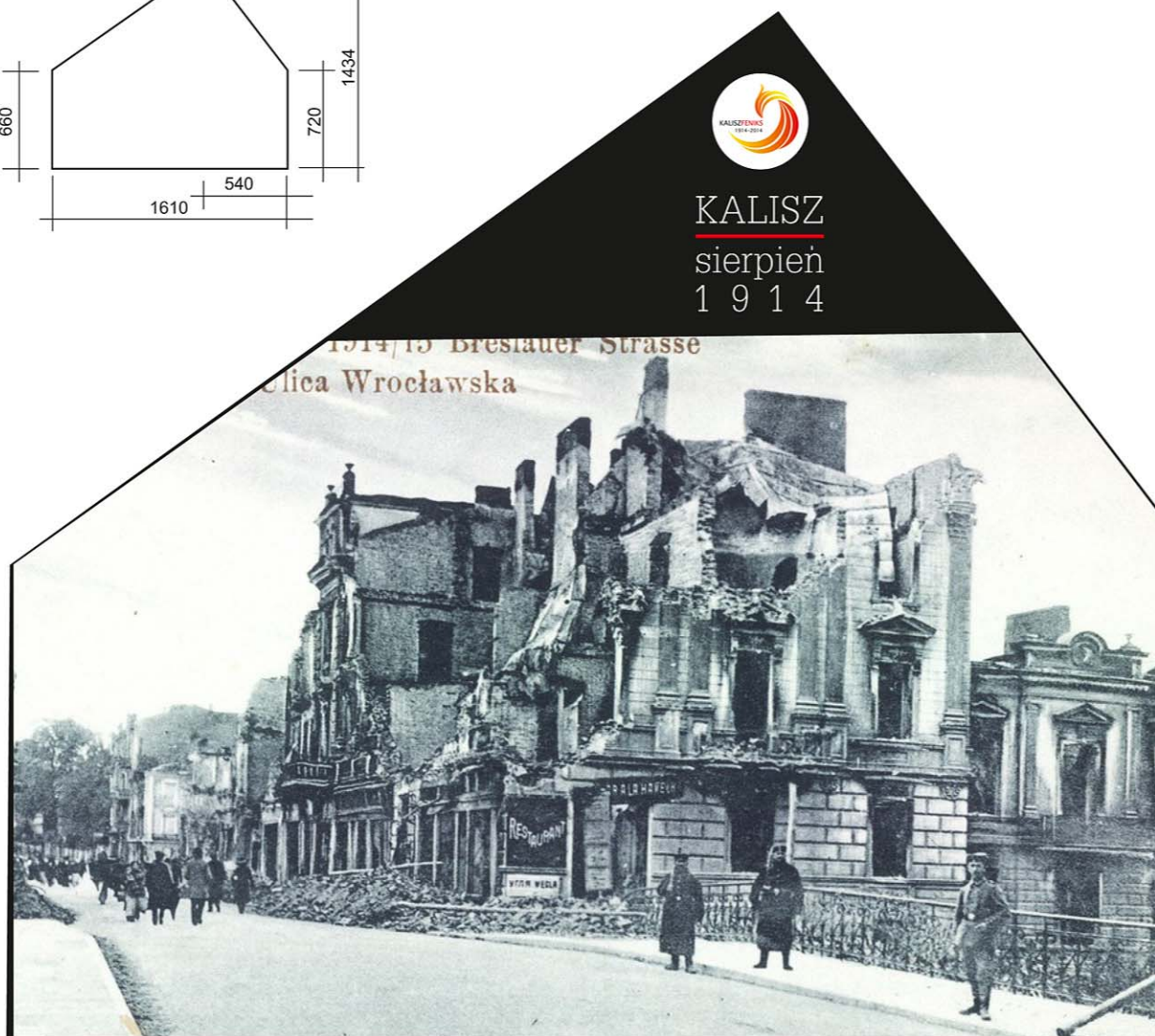
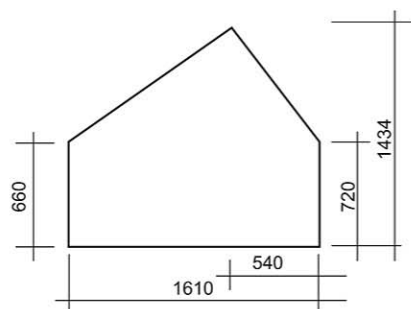
WYMIARY: D- wys. 680 cm, dł. 1000 cm.

DYSTANS OD ŚCIANY: 20 CM.

UWAGA: GRAMATURĘ BANERU I WZMOCNIENIA DOSTOSOWAĆ DO WYMIARÓW. RODZAJ MOCOWAŃ I PARAMETRÓW  
KONSTRUKCJI KAŻDORAZOWO ZATWIERDZIĆ PRZEZ UPRAWNIŁONEGO KONSTRUKTORA.  
ZWERYFIKOWAĆ WYMIARY.

MATERIAŁ ŹRÓDŁOWY DO WYDRUKÓW DOSTARCZA ZLECENIODAWCA





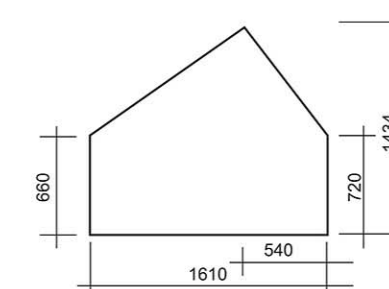
LOKALIZACJA: **ZŁOTY RÓG**

NOŚNIK NADRUKU: **SIATKA MESH OCZKOWANA CO 50 CM.**

RODZAJ DRUKU: **SOLWENT**

KONSTRUKCJA NOŚNA: **RAMA STALOWA Z KĄTOWNIKA, DO NIEJ TKANINA MOCOWANA NA HAKI Z REGULACJĄ NACIĄGU NA GWINCIE**

WYMIARY: **E**



DYSTANS OD ŚCIANY: **15 CM.**

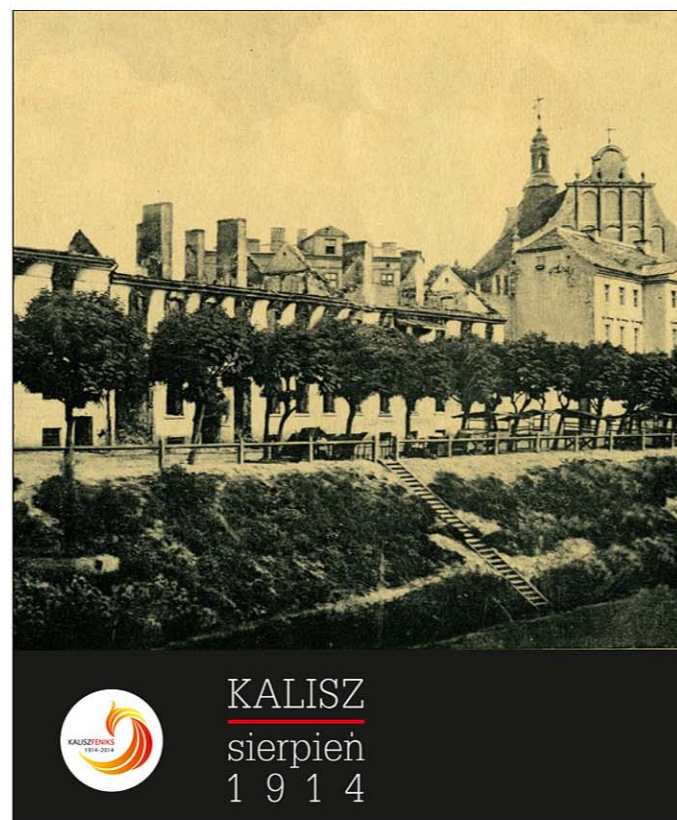
UWAGA: GRAMATURĘ BANERU I WZMOCNIENIA DOSTOSOWAĆ DO WYMIARÓW. RODZAJ MOCOWAŃ I PARAMETRÓW KONSTRUKCJI KAŻDORAZOWO ZATWIERDZIĆ PRZEZ UPRAWNIENIEGO KONSTRUKTORA. ZWERYFIKOWAĆ WYMIARY.

**MATERIAŁ ŹRÓDŁOWY DO WYDRUKÓW DOSTARCZA ZLECENIODAWCA**





WYMIARY: G- wys. 750 cm, dł. 620 cm.



620

150

750



LOKALIZACJA: **KLASZTOR O. FRANCISZKANÓW, UL. SUKIENNICZA 2**

NOŚNIK NADDRUKU: **SIATKA MESH OCZKOWANA CO 50 CM.**

RODZAJ DRUKU: **SOLWENT**

KONSTRUKCJA NOŚNA: **RAMA STALOWA Z KĄTOWNIKA, DO NIEJ TKANINA MOCOWANA NA HAKI Z REGULACJĄ NACIĄGU NA GWINCIE**

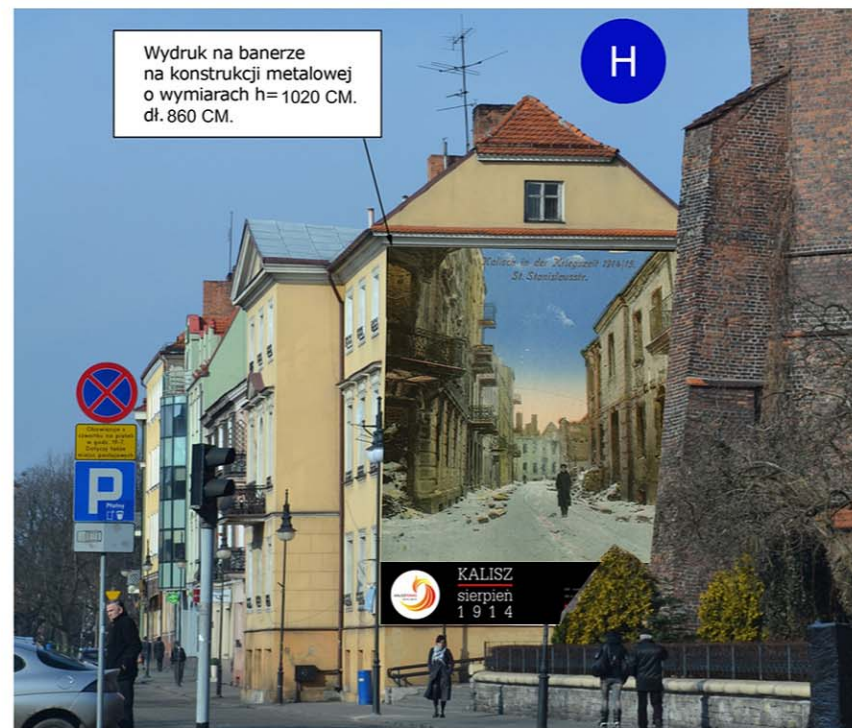
WYMIARY: **G- wys. 750 cm, dł. 620 cm.**

DYSTANS OD ŚCIĄNY: **50 CM.**

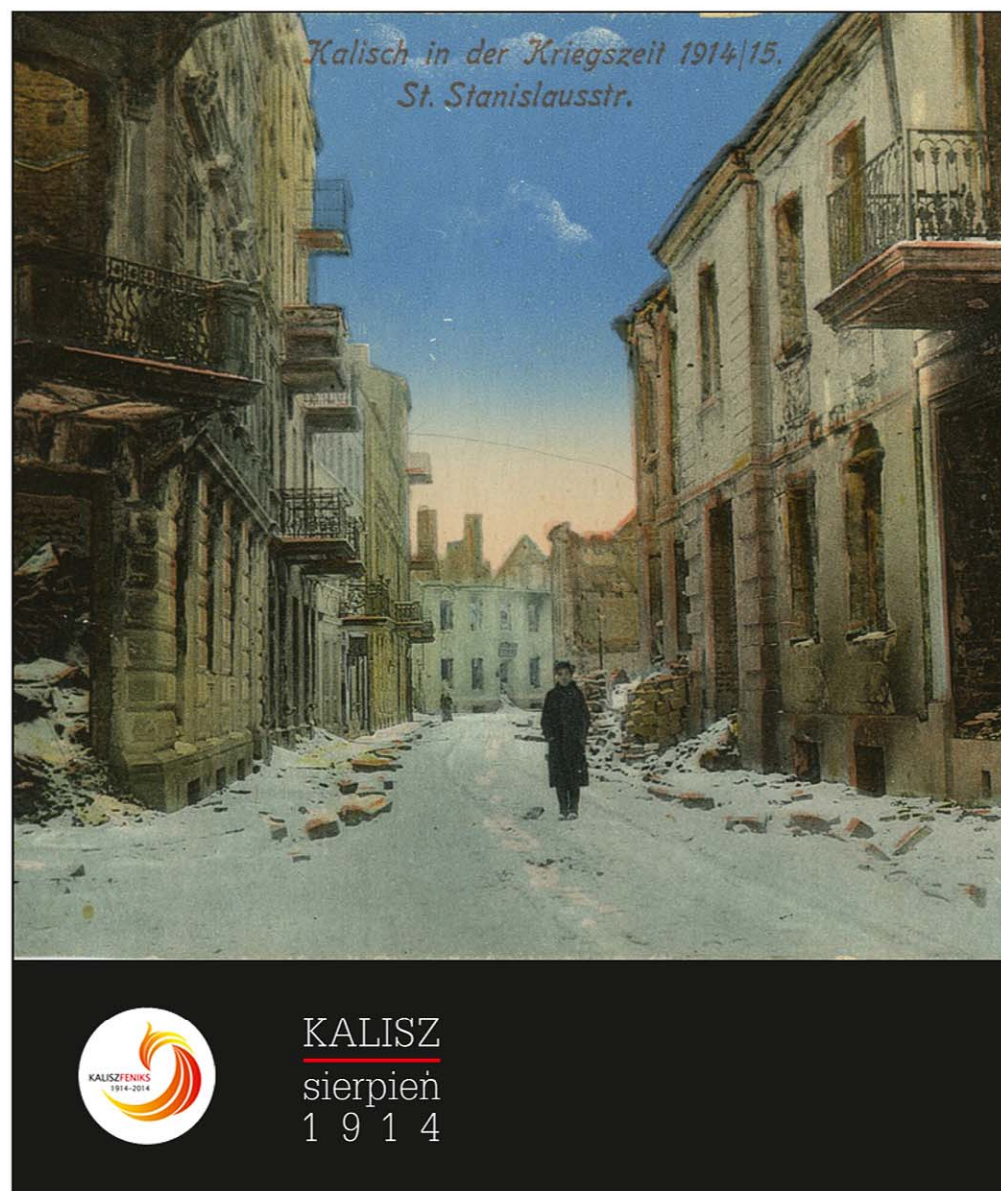
UWAGA: GRAMATURĘ BANERU I WZMOCNIENIA DOSTOSOWAĆ DO WYMIARÓW. RODZAJ MOCOWAŃ I PARAMETRÓW KONSTRUKCJI KAŻDORAZOWO ZATWIERDZIĆ PRZEZ UPRAWNIONEGO KONSTRUKTORA. ZWERYFIKOWAĆ WYMIARY.

**MATERIAŁ ŹRÓDŁOWY DO WYDRUKÓW DOSTARCZA ZLECENIODAWCA**





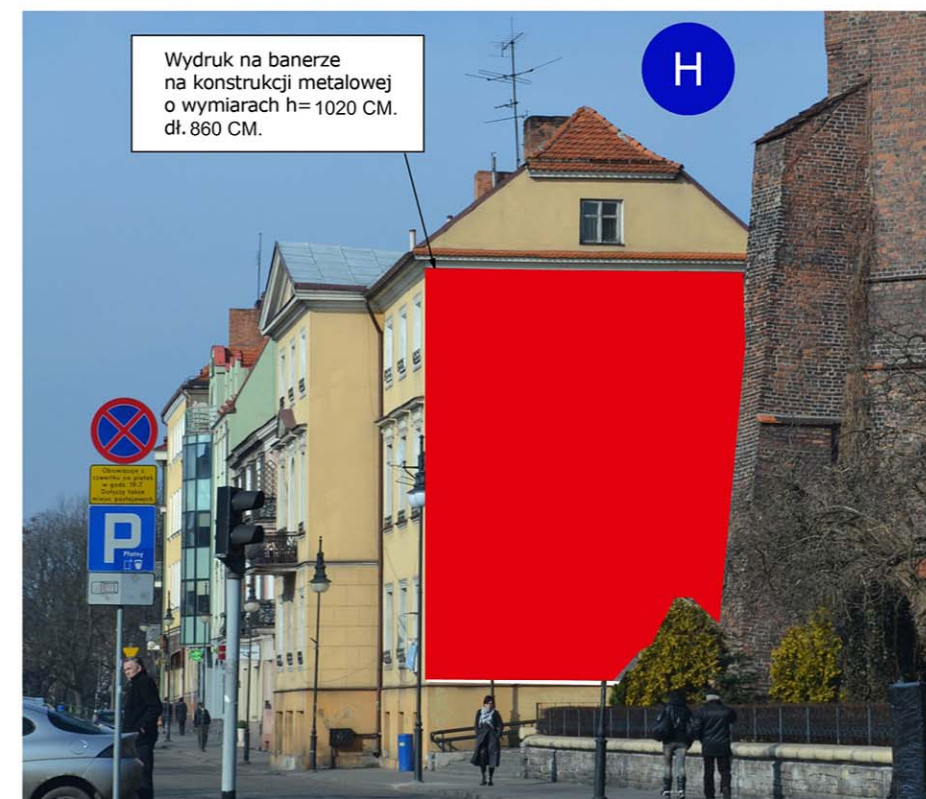
WYMIARY: H- wys. 1020 cm, dł. 860 cm.



860

200

1020



LOKALIZACJA: UL. ŚW. STANISŁAWA 6, WIDOK OD KAZIMIERZOWSKIEJ

NOŚNIK NADRUKU: SIATKA MESH OCZKOWANA CO 50 CM.

RODZAJ DRUKU: SOLWENT

KONSTRUKCJA NOŚNA: RAMA STALOWA Z KĄTOWNIKA,  
DO NIEJ TKANINA MOCOWANA NA HAKI  
Z REGULACJĄ NACIĄGU NA GWINCIE

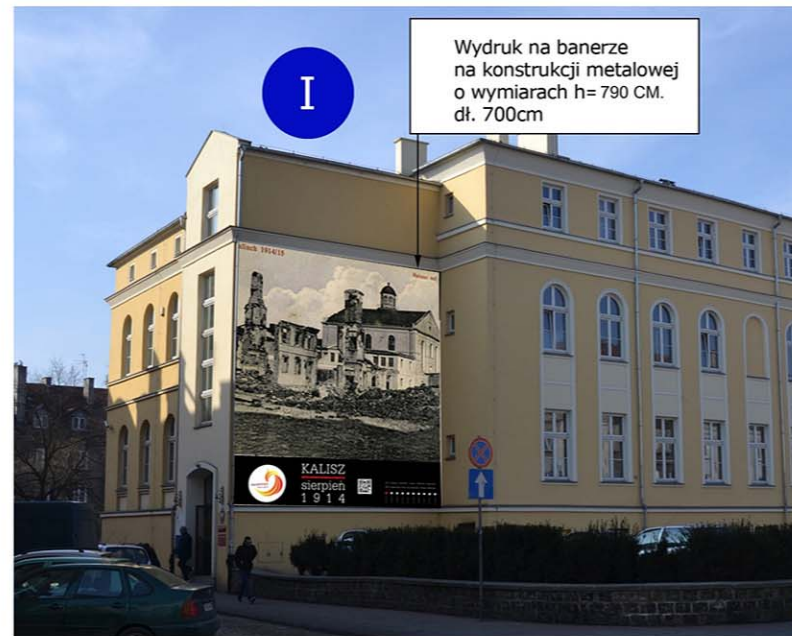
WYMIARY: H- wys. 1020 cm, dł. 860 cm.

DYSTANS OD ŚCIANY: BEZ DYSTANSU

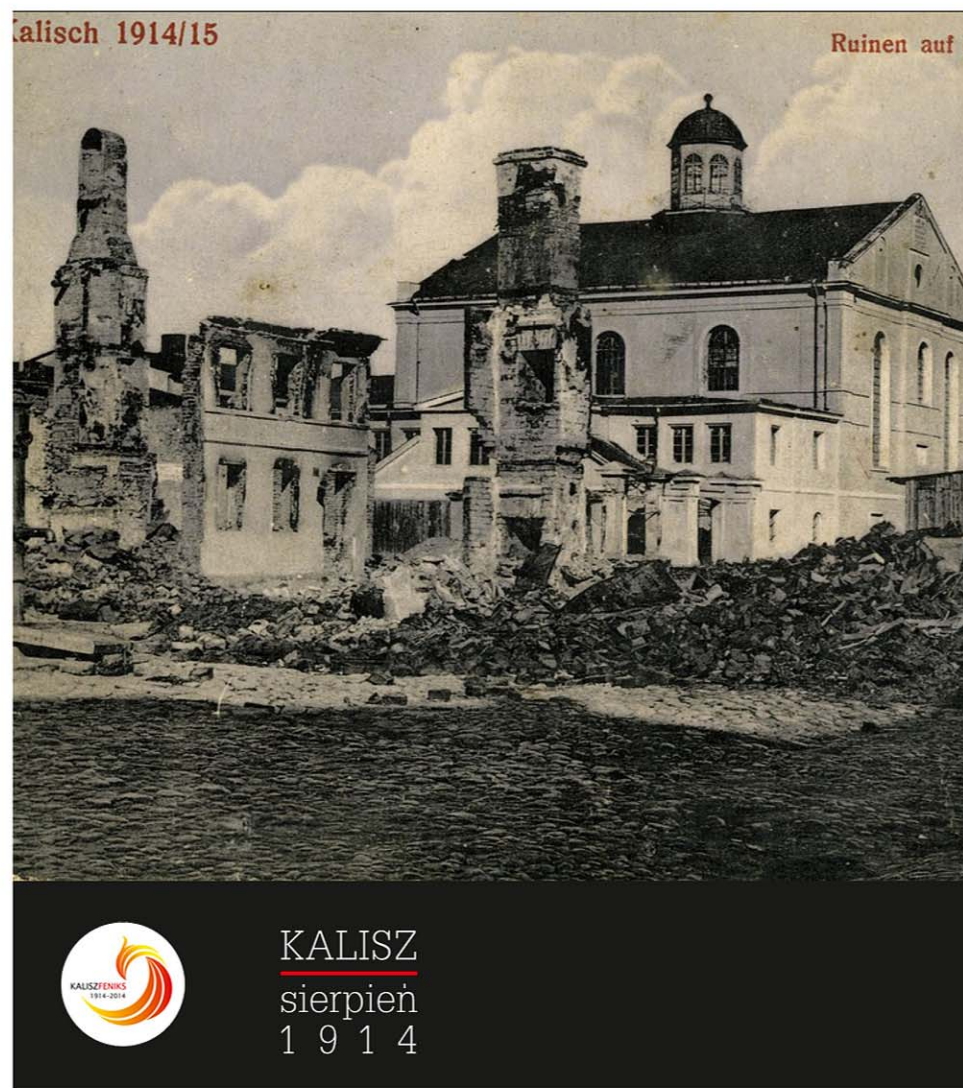
UWAGA: GRAMATURĘ BANERU I WZMOCNIENIA DOSTOSOWAĆ DO WYMIARÓW. RODZAJ MOCOWAŃ I PARAMETRÓW  
KONSTRUKCJI KAŻDORAZOWO ZATWIERDZIĆ PRZEZ UPRAWNIENIEGO KONSTRUKTORA.  
ZWERYFIKOWAĆ WYMIARY.

MATERIAŁ ŹRÓDŁOWY DO WYDRUKÓW DOSTARCZA ZLECENIODAWCA





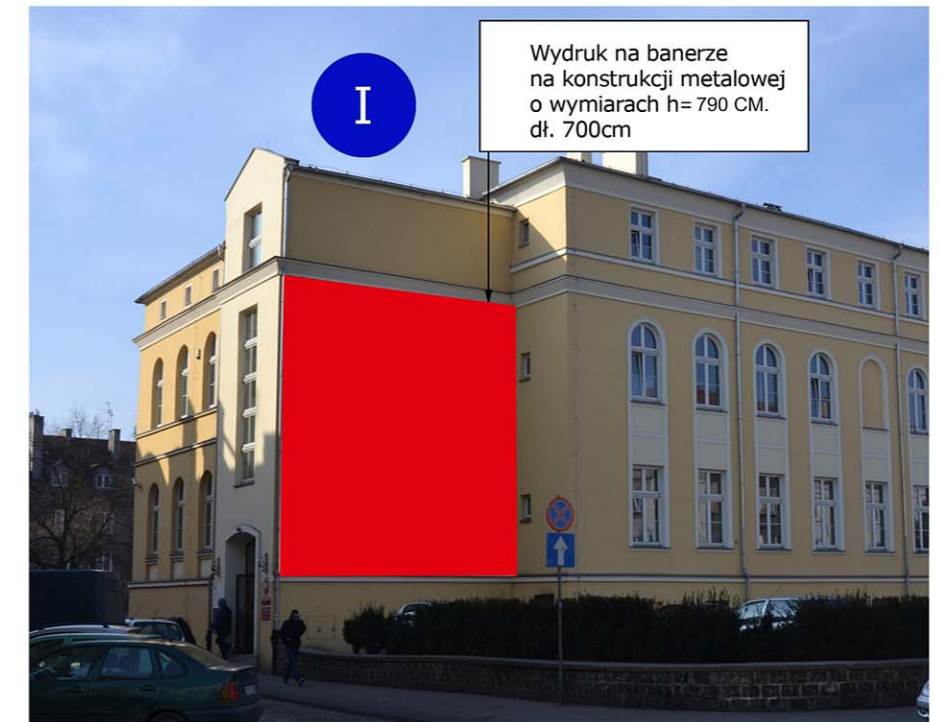
WYMIARY: I- wys. 790 cm, dł. 700 cm.



700

790

150



LOKALIZACJA: II U.S., UL. TARGOWA 1

NOŚNIK NADDRUKU: SIATKA MESH OCZKOWANA CO 50 CM.

RODZAJ DRUKU: SOLWENT

KONSTRUKCJA NOŚNA: RAMA STAŁOWA Z KĄTOWNIKA,  
DO NIEJ TKANINA MOCOWANA NA HAKI  
Z REGULACJĄ NACIĄGU NA GWINCIE

WYMIARY: I- wys. 790 cm, dł. 700 cm.

DYSTANS OD ŚCIANY: BEZ DYSTANSU

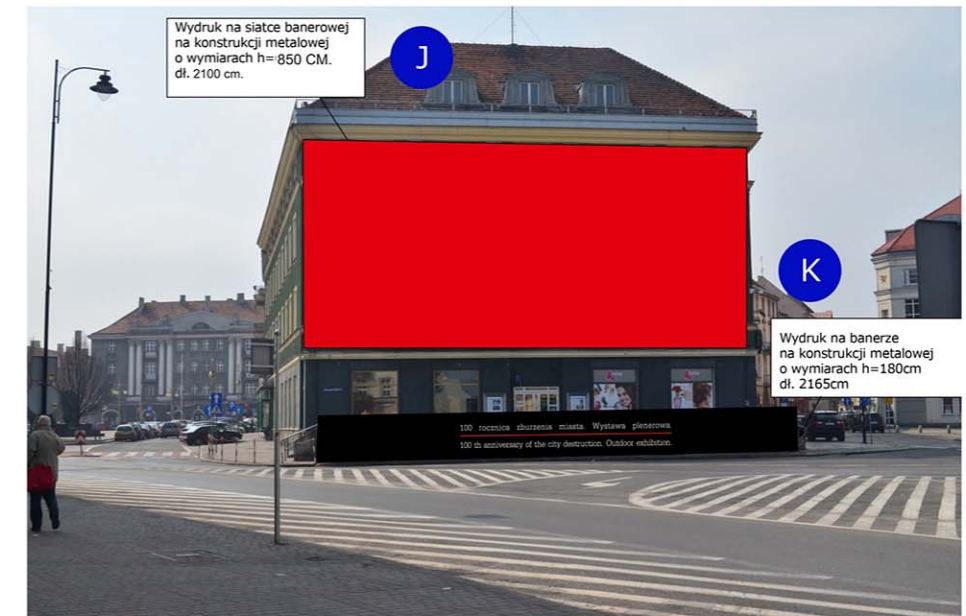
UWAGA: GRAMATURĘ BANERU I WZMOCNIENIA DOSTOSOWAĆ DO WYMIARÓW. RODZAJ MOCOWAŃ I PARAMETRÓW  
KONSTRUKCJI KAŻDORAZOWO ZATWIERDZIĆ PRZEZ UPRAWNIONEGO KONSTRUKTORA.  
ZWERYFIKOWAĆ WYMIARY.

MATERIAŁ ŹRÓDŁOWY DO WYDRUKÓW DOSTARCZA ZLECENIODAWCA





WYMIARY: J- wys. 725 cm. dł.1950 cm.



J

LOKALIZACJA: DAWNY P.D.T., WIDOK OD PLACU JANA PAWŁA II  
NOŚNIK NADRUKU: SIATKA MESH OCZKOWANA CO 50 CM.

RODZAJ DRUKU: SOLWENT

KONSTRUKCJA NOŚNA: RAMA STALOWA Z KĄTOWNIKA,  
DO NIEJ TKANINA MOCOWANA NA HAKI  
Z REGULACJĄ NACIĄGU NA GWINCIE

WYMIARY: J- wys. 725 cm. dł.1950 cm.

DYSTANS OD ŚCIANY: 100 cm.

UWAGA: GRAMATURĘ BANERU I WZMOCNIENIA DOSTOSOWAĆ DO WYMIARÓW. RODZAJ MOCOWAŃ I PARAMETRÓW  
KONSTRUKCJI KAŻDORAZOWO ZATWIERDZIĆ PRZEZ UPRAWNIENIEGO KONSTRUKTORA.  
ZWERYFIKOWAĆ WYMIARY.

K

POWIERZCHNIA WYSTAWIENNICZA

LOKALIZACJA: DAWNY P.D.T., WIDOK OD PLACU JANA PAWŁA II  
NOŚNIK NADRUKU: TKANINA BANEROWA OCZKOWANA CO 50 CM.

RODZAJ DRUKU: SOLWENT

KONSTRUKCJA NOŚNA: RAMA STALOWA Z KĄTOWNIKA,  
DO NIEJ TKANINA MOCOWANA NA HAKI  
Z REGULACJĄ NACIĄGU NA GWINCIE

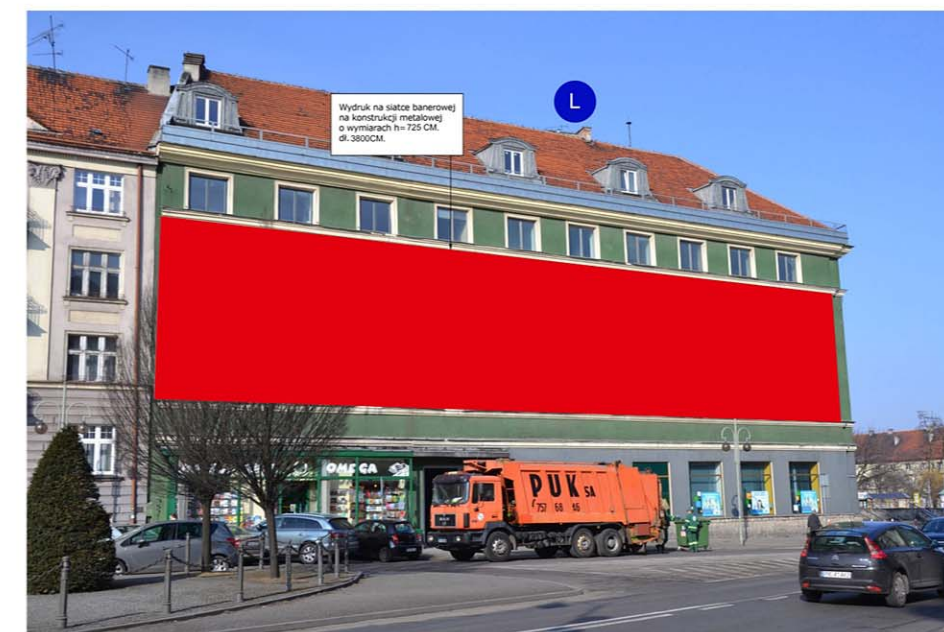
WYMIARY: K- wys. 180 cm. dł.2165 cm.

MATERIAŁ ŹRÓDŁOWY DO WYDRUKÓW DOSTARCZA ZLECENIODAWCA





**WYMIARY: L- wys. 725 cm. dł. 3850 cm.**



**LOKALIZACJA: DAWNY P.D.T., WIDOK OD PLACU ŚW. JÓZEFA  
NOŚNIK NADDRUKU: SIATKA MESH OCZKOWANA CO 50 CM.**

**RODZAJ DRUKU: SOLWENT**

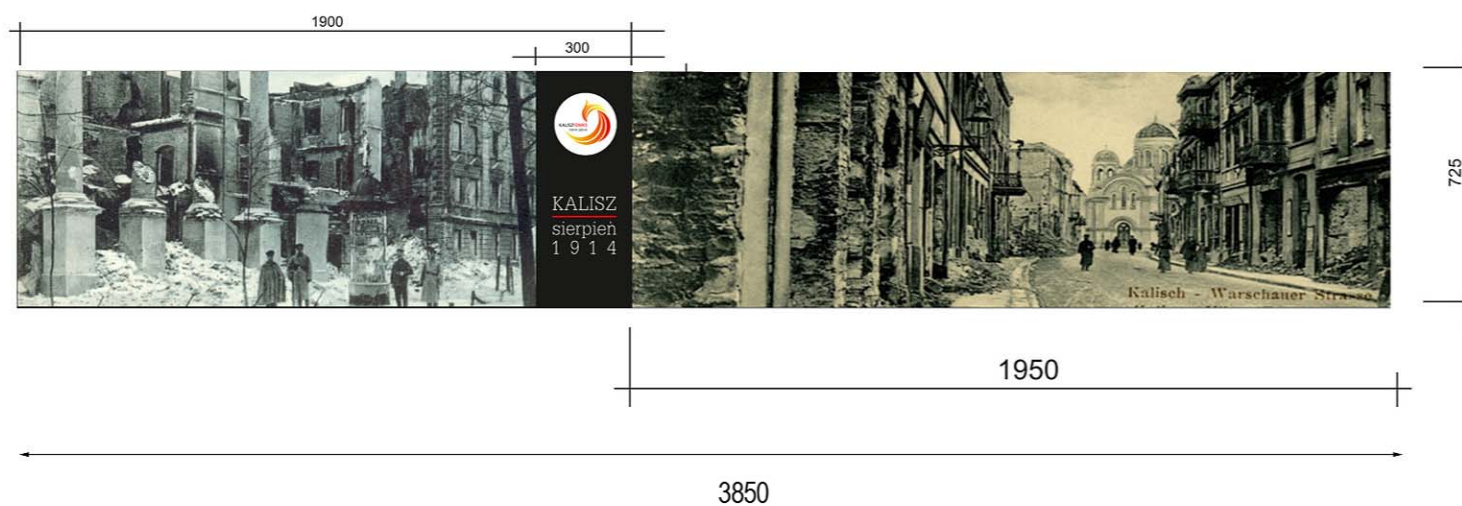
**KONSTRUKCJA NOŚNA: RAMA STALOWA Z KĄTOWNIKA,  
DO NIEJ TKANINA MOCOWANA NA HAKI  
Z REGULACJĄ NACIĄGU NA GWINCIE**

**WYMIARY: L- wys. 725 cm. dł. 3850 cm.**

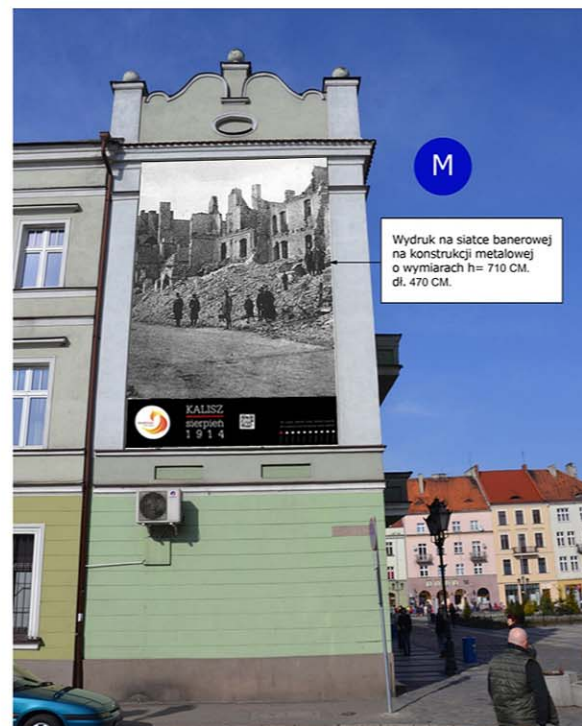
**DYSTANS OD ŚCIANY: 25 cm.**

**UWAGA: GRAMATURĘ BANERU I WZMOCNIENIA DOSTOSOWAĆ DO WYMIARÓW. RODZAJ MOCOWAŃ I PARAMETRÓW  
KONSTRUKCJI KAŻDORAZOWO ZATWIERDZIĆ PRZEZ UPRAWNIONEGO KONSTRUKTORA.  
ZWERYFIKOWAĆ WYMIARY.**

**MATERIAŁ ŹRÓDŁOWY DO WYDRUKÓW DOSTARCZA ZLECENIODAWCA**

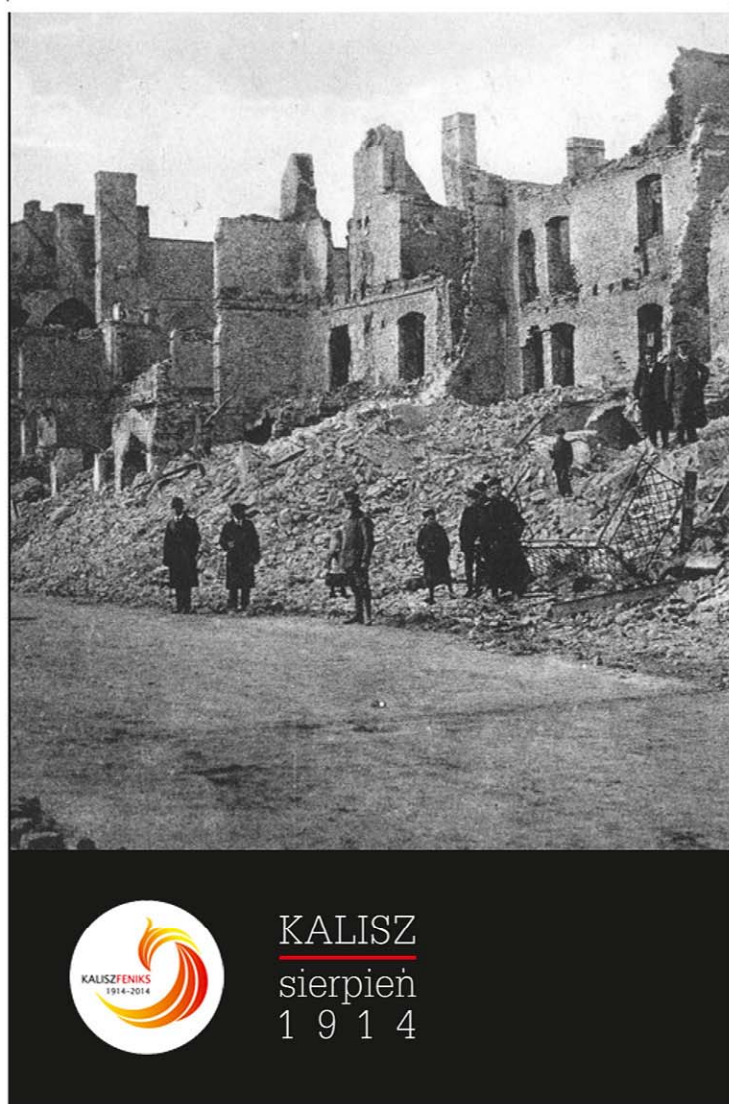






WYMIARY: M- wys. 710 cm, dł. 470 cm.

470



710

150



LOKALIZACJA: RÓG GŁÓWNEGO RYNKU I ŚW. STANISŁAWA 1-3

NOŚNIK NADRUKU: SIATKA MESH OCZKOWANA CO 50 CM.

RODZAJ DRUKU: SOLWENT

KONSTRUKCJA NOŚNA: RAMA STALOWA Z KĄTOWNIKA,  
DO NIEJ TKANINA MOCOWANA NA HAKI  
Z REGULACJĄ NACIĄGU NA GWINCIE

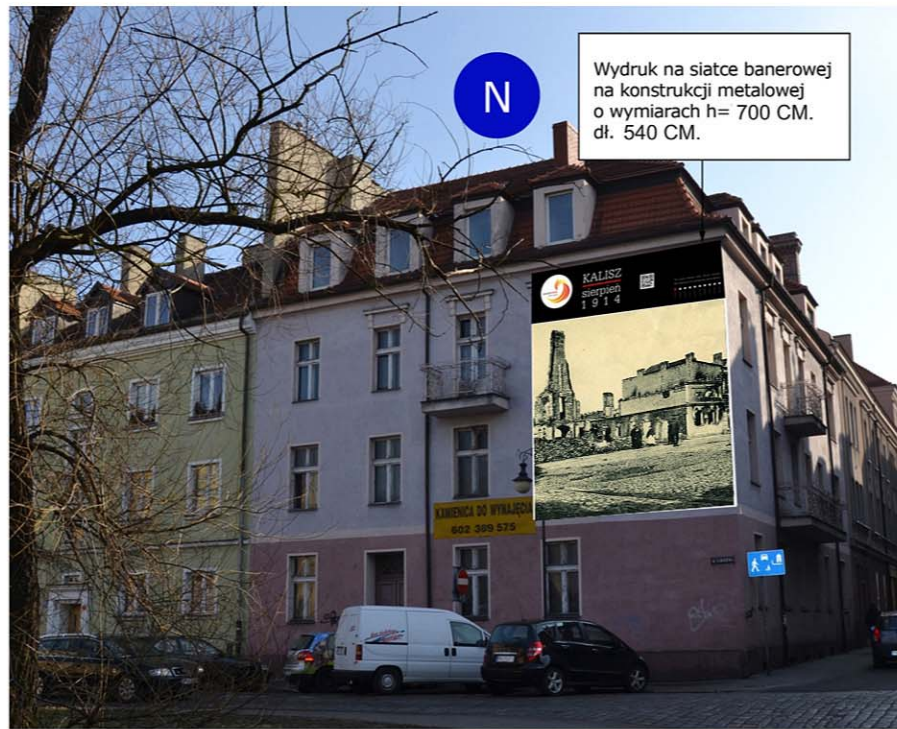
WYMIARY: M- wys. 710 cm, dł. 470 cm.

DYSTANS OD ŚCIANY: 20cm

UWAGA: GRAMATURĘ BANERU I WZMOCNIENIA DOSTOSOWAĆ DO WYMIARÓW. RODZAJ MOCOWAŃ I PARAMETRÓW  
KONSTRUKCJI KAŻDORAZOWO ZATWIERDZIĆ PRZEZ UPRAWNIIONEGO KONSTRUKTORA.  
ZWERYFIKOWAĆ WYMIARY.

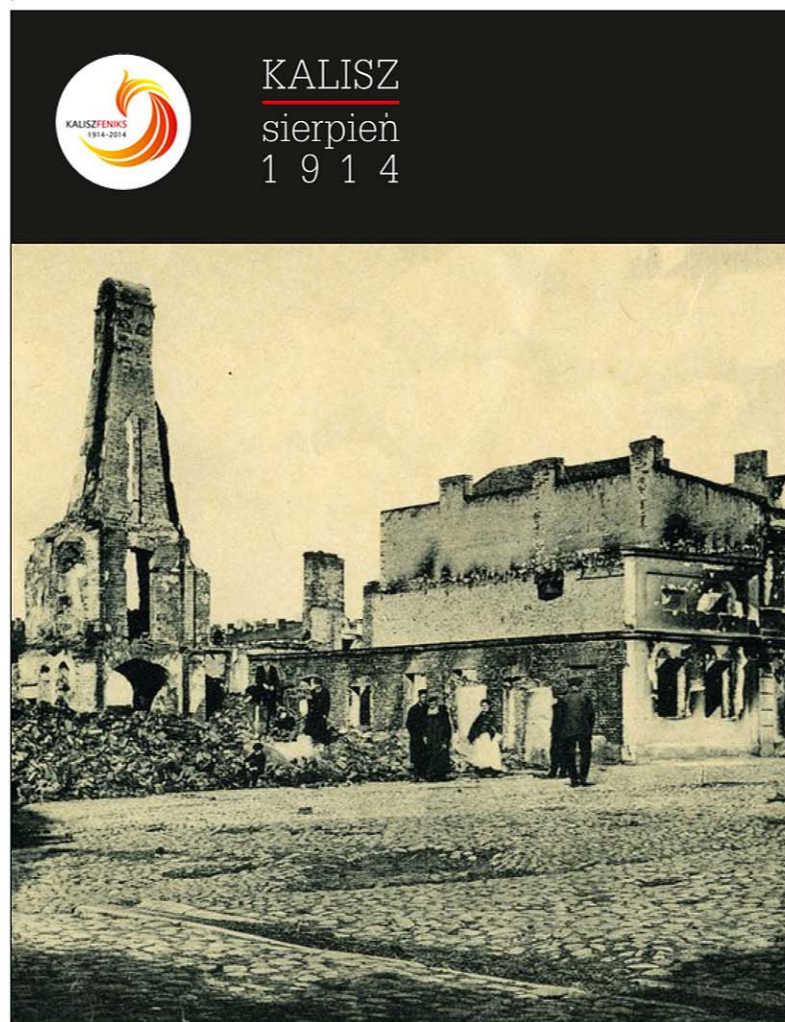
MATERIAŁ ŹRÓDŁOWY DO WYDRUKÓW DOSTARCZA ZLECENIODAWCA





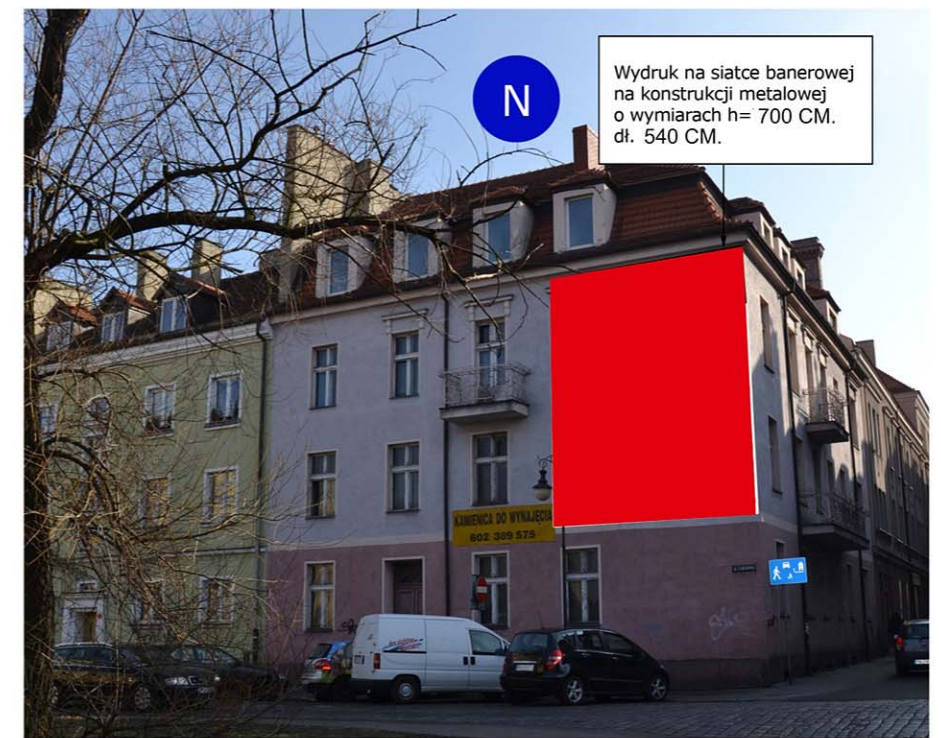
WYMIARY: N- wys. 700 cm, dł. 540 cm.

540



150

700



LOKALIZACJA: UL. TARGOWA 14

NOŚNIK NADRUKU: SIATKA MESH OCZKOWANA CO 50 CM.

RODZAJ DRUKU: SOLWENT

KONSTRUKCJA NOŚNA: RAMA STALOWA Z KĄTOWNIKA,  
DO NIEJ TKANINA MOCOWANA NA HAKI  
Z REGULACJĄ NACIĄGU NA GWINCIE

WYMIARY: N- wys. 700 cm, dł. 540 cm.

DYSTANS OD ŚCIANY: 20cm

UWAGA: GRAMATURĘ BANERU I WZMOCNIENIA DOSTOSOWAĆ DO WYMIARÓW. RODZAJ MOCOWAŃ I PARAMETRÓW  
KONSTRUKCJI KAŻDORAZOWO ZATWIERDZIĆ PRZEZ UPRAWNIENIEGO KONSTRUKTORA.  
ZWERYFIKOWAĆ WYMIARY.

MATERIAŁ ŹRÓDŁOWY DO WYDRUKÓW DOSTARCZA ZLECENIODAWCA



.....  
(pieczęć Wykonawcy)

..... dn. ....

Miasto Kalisz

**FORMULARZ OFERTY**

Składając ofertę w postępowaniu prowadzonym w trybie rozeznania rynku pn. „**Kompleksowe przygotowanie i realizacja wystawy Kalisz. Sierpień 1914 wraz z montażem i demontażem**”, w imieniu Wykonawcy oświadczam, iż:

1. Oferuję wykonanie przedmiotu zamówienia zgodnie z jego opisem i warunkami zawartymi w Zaproszeniu do składania ofert za ceny:

L.p.	Lokalizacja elementów wystawy	Cena jednostkowa netto w PLN <sup>1</sup>
<b>1</b>	<b>2</b>	<b>3</b>
1	Mur przy Klasztorze ss. Nazaretanek – róg ulicy Śródmiejskiej i Nowy Świat – symbol A i C w Projekcie <sup>2</sup>	
2	Ul. Śródmiejska 34, róg ulicy Śródmiejskiej i Nowy Świat – symbol D	
3	Ul. Złoty Róg – symbol E	
4	Klasztor o. Franciszkanów, ul. Sukiennicza 2 – symbol G	
5	Ul. Św. Stanisława 6, widok od Kazimierzowskiej – symbol H	
6	II Urząd Skarbowy, ul. Targowa 1 – symbol I	
7	Dawny P.D.T., widok od Placu Jana Pawła II – symbol J i K	
8	Dawny P.D.T., widok od Placu św. Józefa – symbol L	
9	Róg Głównego Rynku i św. Stanisława 1-3 – symbol M	
10	Ul. Targowa 14 – symbol N	
<b>Razem wartość netto w PLN <sup>1</sup></b> <i>(należy zsumować wartości netto dotyczące poszczególnych pozycji)</i>		.....
<b>Wartość brutto w PLN (wartość netto + 23 % VAT) <sup>1</sup></b>		.....

<sup>1</sup> Ceny należy podać w PLN, z dokładnością jedynie do dwóch miejsc po przecinku (co do grosza zgodnie z polskim systemem płatniczym), dokonując ewentualnych zaokrągleń według zasady matematycznej, iż końcówki poniżej 0,5 grosza pomija się, a końcówkę 0,5 grosza i powyżej 0,5 grosza zaokrągla się do 1 grosza.

<sup>2</sup> „Projekt wystawy Kalisz. Sierpień 1914 wraz z wizualizacją” stanowiący załącznik nr 1 do Zaproszenia do składania ofert



## FORMULARZ OFERTY c.d.

2. Oferuję wykonanie przedmiotu zamówienia w terminie wskazanym w Zaproszeniu do składania ofert.
3. Zapoznałem/łam się ze Zaproszeniem do składania ofert i nie wnoszę do niej zastrzeżeń, akceptuję treść projektu umowy, w tym warunki płatności oraz zdobyłem wszystkie konieczne informacje do przygotowania oferty.
4. Wszystkie dane zawarte w mojej ofercie są zgodne z prawdą i aktualne w chwili składania oferty.
5. Dane teleadresowe Wykonawcy do prowadzenia korespondencji:

Nazwa (firma) Wykonawcy : .....

Adres: \* .....

tel. \* ....., e-mail: \* .....

(w przypadku składania oferty wspólnej proszę wyżej podać dane ustanowionego pełnomocnika)

6. W załączeniu przedkładam nw. załączniki:

1) .....

2) .....

3) .....

.....  
/podpis/y, pieczętki osoby/osób upoważnionych/

**\* proszę podać dane / uzupełnić**



## Projekt umowy

### Umowa nr .....

Zawarta w dniu ..... 2014 roku pomiędzy **Miastem Kalisz**, z siedzibą w Kaliszu, Główny Rynek 20, NIP 618-001-59-33 reprezentowanym przez:

Janusza Pęcherza - Prezydenta Miasta Kalisza,

zwanym dalej **Zamawiającym**

a:

.....  
.....  
.....

zwanym dalej **Wykonawcą**

Stosownie do dokonanego przez Zamawiającego wyboru oferty Wykonawcy, strony zawarły umowę następującej treści:

#### § 1

Zamawiający zamawia, a Wykonawca zobowiązuje się do kompleksowego przygotowania i realizacji wystawy *Kalisz. Sierpień 1914*, zwanej dalej Wystawą, wraz z montażem i demontażem zgodnie z wymogami zawartymi w „Zaproszeniu do złożenia oferty” dotyczącymi postępowania, w wyniku rozstrzygnięcia którego zawarto niniejszą umowę oraz w załączniku do niego pn. „Projekt wystawy Kalisz. Sierpień 1914 wraz z wizualizacją”, zwanym dalej Projektem.

#### § 2

Wykonawca zrealizuje zamówienie w zakresie, o którym mowa w § 1 ust. 1 zgodnie z terminami realizacji przedmiotu zamówienia, podanymi w punkcie II „Zaproszenia do złożenia oferty”.

#### § 3

1. Zamawiający zobowiązuje się do nieodpłatnego udostępnienia materiałów źródłowych do wydruku wielkoformatowych fotogramów i innych powierzchni wystawienniczych na potrzeby Wystawy.
2. Zamawiający oświadcza, że uzyskał zgodę od wszystkich właścicieli nieruchomości ujętych w Projekcie oraz Wojewódzkiego Konserwatora Zabytków w Poznaniu na montaż, ekspozycję i demontaż Wystawy.
3. Wykonawca użyje do wykonania przedmiotu umowy materiałów własnych i obciążają go wszelkie koszty związane z wykonaniem przedmiotu umowy.
4. Wykonawca oświadcza, że dysponuje stosowną wiedzą, doświadczeniem niezbędnymi do należytego wykonania umowy i zobowiązuje się wykonać ją ze szczególną starannością wynikającą z zawodowego charakteru prowadzonej działalności, z uwzględnieniem obowiązujących przepisów prawa, zgodnie z najlepszą wiedzą fachową i umiejętnościami, jakich wymaga wykonanie niniejszej umowy.
5. Wykonawca zobowiązany jest realizować zamówienie zgodnie z obowiązującymi przepisami, obowiązującymi normami oraz zasadami wiedzy technicznej, w sposób nie zagrażający bezpieczeństwu ludzi i mienia.
6. Montaż i demontaż elementów Wystawy musi nastąpić po wcześniejszym uzgodnieniu terminu przez Wykonawcę z właścicielami nieruchomości ujętych w Projekcie.
7. Wykonawca jest zobowiązany do przygotowania i podpisania protokołów odbioru z właścicielami nieruchomości ujętych w Projekcie przed montażem elementów Wystawy oraz po ich demontażu i doprowadzeniu elewacji nieruchomości do stanu sprzed montażu w celu wykluczenia wszelkich możliwych roszczeń ze strony właścicieli nieruchomości dotyczących uszkodzeń powstałych na skutek Wystawy.



§ 4

1. Zamawiający zobowiązuje się zapłacić Wykonawcy za wykonanie przedmiotu umowy, o którym mowa w § 1, wynagrodzenie w kwocie brutto: ..... (słownie złotych: ..... 00/100) w następujący sposób:
  - 1) pierwsza transza w wysokości 90% wynagrodzenia brutto, o którym mowa w ust. 1, płatna po montażu wszystkich elementów Wystawy na podstawie Protokołu Odbioru Wystawy podpisanego przez Wykonawcę i Zamawiającego oraz na podstawie poprawnie wystawionej faktury przez Wykonawcę;
  - 2) druga transza w wysokości 10% wynagrodzenia brutto, o którym mowa w ust. 1, płatna po całkowitym wykonaniu przedmiotu umowy, o którym mowa w §1, na podstawie poprawnie wystawionej faktury przez Wykonawcę.
2. Ustalona w ust. 1 kwota obejmuje odpowiednią stawkę podatku VAT.
3. W przypadku ustawowej zmiany stawki podatku VAT wynagrodzenie Wykonawcy ulegnie zmianie stosownie do zmiany stawki podatku VAT. Ceny jednostkowe netto nie ulegną zmianie przez cały okres trwania umowy.
4. Wynagrodzenie płatne będzie przelewem na podstawie prawidłowo wystawionych faktur VAT przez Wykonawcę w terminie 14 dni od daty ich otrzymania przez Zamawiającego.
5. Faktury wystawiane będą w walucie polskiej i w takiej też walucie będą realizowane przez Zamawiającego płatności.
6. Za dzień zapłaty przyjmuje się dzień obciążenia rachunku Zamawiającego.

§ 5

1. W przypadku stwierdzenia wad lub błędów, Wykonawca usunie je zgodnie ze zgłoszonymi przez Zamawiającego zastrzeżeniami lub wymieni każdy wadliwy element wystawy na nowy w terminie 7 dni kalendarzowych od dnia ich zgłoszenia, na koszt własny.
2. Po upływie terminu, o którym mowa w ust. 1, jeżeli Wykonawca nie usunął wskazanych przez Zamawiającego wad i błędów (w tym odmówił ich usunięcia) lub dokonał tych poprawek błędnie i przedmiot umowy nadal będzie wadliwy, Zamawiający może odstąpić od umowy w terminie określonym §7 ust.1 i naliczyć kary umowne w wysokości 30% wartości brutto przedmiotu umowy, o której mowa w §4 ust. 1 umowy.

§ 6

1. Strony postanawiają, że obowiązującą formą odszkodowania są kary umowne.
2. W przypadku niedotrzymania przez Wykonawcę terminów wykonania przedmiotu umowy określonych w §2 Zamawiającemu przysługuje kara umowna w wysokości 0,5% wynagrodzenia brutto, ustalonego w § 4 ust. 1 umowy za każdy dzień opóźnienia.
3. Zamawiający zastrzega sobie prawo do odszkodowania uzupełniającego przekraczającego wysokości kar umownych do wysokości rzeczywiście poniesionej szkody.
4. Kary umowne podlegają sumowaniu, co oznacza, że naliczenie kary umownej z jednego tytułu nie wyłącza możliwości naliczenia kary umownej z innego tytułu, jeżeli istnieją po temu podstawy. Maksymalna wysokość kar umownych nie może przekroczyć 100% ogólnej wartości umowy, o której mowa w § 4 ust. 1 umowy.
5. Wykonawca wyraża zgodę na potrącanie kar umownych z przysługującego mu wynagrodzenia.

§ 7

1. Zamawiający może odstąpić od umowy w terminie 7 dni od dnia powzięcia wiadomości o zaistnieniu także jednej z wymienionych okoliczności: Wykonawca realizuje umowę w sposób niezgodny z postanowieniami niniejszej umowy, „Zaproszeniem do złożenia oferty”, normami i



warunkami określonymi prawem, opóźnienie w wykonaniu przedmiotu umowy przez Wykonawcę przekroczy 7 dni, zaistnieje okoliczność, o której mowa w § 5 ust. 2.

2. Odstąpienie od umowy powinno nastąpić w formie pisemnej pod rygorem nieważności takiego oświadczenia i powinno zawierać uzasadnienie.
3. W przypadku odstąpienia od umowy, o którym mowa w ust. 1 umowy, Zamawiającemu przysługuje kara umowna w wysokości 10% wartości przedmiotu umowy, o której mowa w §4 ust. 1.
4. W przypadku odstąpienia od umowy przez Wykonawcę Zamawiającemu przysługuje kara umowna w wysokości 10% wartości przedmiotu umowy, o której mowa w §4 ust. 1.

#### § 8

1. Za wykonany przedmiot umowy, określony w § 1, Wykonawca udziela Zamawiającemu gwarancji do czasu zakończenia obowiązywania umowy.
2. W ramach gwarancji Wykonawca zobowiązuje się do usunięcia wad obejmujących wszystkie elementy Wystawy na własny koszt lub dostarczenia elementów Wystawy stanowiących przedmiot umowy, wolnych od wad.
3. Wady ujawnione w okresie gwarancji i/lub rękojmi będą usuwane przez Wykonawcę w ciągu 7 dni kalendarzowych od chwili ich zgłoszenia przez Zamawiającego.

#### § 9

Integralną częścią umowy są:

- 1) Zaproszenie do złożenia oferty dotyczące postępowania w wyniku rozstrzygnięcia którego zawarto niniejszą umowę,
- 2) Oferta Wykonawcy.

#### § 10

1. Wszelkie zmiany niniejszej umowy wymagają formy pisemnego aneksu pod rygorem nieważności.
2. W sprawach nieuregulowanych niniejszą umową mają zastosowanie odpowiednie przepisy Kodeksu cywilnego.
3. Ewentualne spory mogące wyniknąć z realizacji niniejszej umowy strony zobowiązują się rozwiązywać polubownie, w drodze negocjacji. W razie braku porozumienia spory będzie rozstrzygał sąd powszechny właściwy dla siedziby Zamawiającego.
4. Umowę niniejszą sporządza się w dwóch jednobrzmiących egzemplarzach po jednym dla każdej stron umowy.

.....

(Wykonawca)

.....

(Zamawiający)