



Kalisz

Informacja o stanie realizacji zadań oświatowych za rok szkolny 2019/2020

1. Zadania oświatowe w rozumieniu Ustawy Prawo Oświatowe

- Zadania oświatowe jednostek samorządu terytorialnego – należy przez to rozumieć zadania w zakresie kształcenia, wychowania i opieki, w tym profilaktyki społecznej (art. 4 pkt 28 ustawy Prawo oświatowe)
- jednostki samorządu terytorialnego mogą zakładać i prowadzić szkoły i placówki publiczne (art. 8 ust. 15, 16).

Do zadań organu prowadzącego szkołę lub placówkę należy w szczególności (art. 10 ust. 1):

- zapewnienie warunków działania szkoły lub placówki, w tym bezpiecznych i higienicznych warunków nauki, wychowania i opieki;
- zapewnienie warunków umożliwiających stosowanie specjalnej organizacji nauki i metod pracy dla dzieci i młodzieży objętych kształceniem specjalnym;
- wykonywanie remontów obiektów szkolnych oraz zadań inwestycyjnych w tym zakresie;
- zapewnienie obsługi administracyjnej, w tym prawnej, obsługi finansowej, w tym w zakresie wykonywania czynności, o których mowa w art. 4 ust. 3 pkt 2-6 ustawy z dnia 29 września 1994 r. o rachunkowości, i obsługi organizacyjnej szkoły lub placówki;
- wyposażenie szkoły lub placówki w pomoce dydaktyczne i sprzęt niezbędny do pełnej realizacji programów nauczania, programów wychowawczo-profilaktycznych, przeprowadzania egzaminów oraz wykonywania innych zadań statutowych.

Miasto Kalisz w roku szkolnym 2019/2020 było organem prowadzącym dla 49 oświatowych jednostek organizacyjnych, w tym dla:

- 9 przedszkoli
- 4 zespołów szkolno – przedszkolnych
- 18 szkół podstawowych
- 1 zespołu szkół (ZS Nr 9 składającego się ze szkoły podstawowej i ponadpodstawowej)
- 5 samodzielnych liceów ogólnokształcących
- 6 zespołów szkół ponadpodstawowych
- szkoły muzycznej I i II stopnia
- 2 specjalnych ośrodków szkolno – wychowawczych
- centrum kształcenia zawodowego i ustawicznego
- poradni psychologiczno-pedagogicznej
- młodzieżowego domu kultury

Tab. 1 Liczba uczniów uczęszczających do jednostek prowadzonych przez Miasto Kalisz

SZKOŁA/PLACÓWKA	LICZBA UCZNIÓW	LICZBA ODDZIAŁÓW	ŚREDNIA LICZBA UCZNIÓW PRZYPADAJĄCA NA 1 ODDZIAŁ
przedszkola	1223	52	24
szkoły podstawowe*	7769	395	20
szkoły ponadpodstawowe	7408	278	27
placówki specjalne	375	60	6
kształcenie praktyczne	352	21	17

* z oddziałami przedszkolnymi

Dane o uczniach w **Państwowej Szkole Muzycznej I i II st.** w Kaliszu w roku szkolnym 2019/2020

szkoła I stopnia - 206 ogółem -

szkoła II stopnia - 101 ogółem -

liczba uczniów w PSM: 307 uczniów

Tab. 2 Jednostki oświatowe prowadzone przez Miasto Kalisz z podziałem na typy

Typ szkoły								
Jednostki organizacyjne	Przedszkole	Szkola podstawowa	Liceum ogólnokształcące	Technikum	Placówka	Szkola artystyczne	Szkola branżowa	Szkola przysposabiająca do pracy
Przedszkola	9							
Zespoły szkolno – przedszkolne	4	4						
Szkoły podstawowe		18						
Zespoły szkół		1	1					
Licea ogólnokształcące			5					
Zespoły szkół ponadpodstawowych				7		1	4	
Specjalne ośrodki szkolno – wychowawcze		1		1			1	1
Centrum Kształcenia Zawodowego i Ustawicznego			1				1	
Państwowa Szkoła Muzyczna						1		
Młodzieżowy Dom Kultury					1			
Poradnia Psychologiczna – Pedagogiczna					1			
Razem	13	24	7	8	2	2	6	1

2.Szkoły i placówki oświatowe

2.1 Wychowanie przedszkolne

Tab. 3 Zestawienie zbiorcze przedszkoli prowadzonych przez Miasto Kalisz

Placówka	powyżej 6 lat	Liczba dzieci					Liczba dzieci ogółem	Liczba oddziałów
		6-letnie	5-letnie	4-letnie	3-letnie	2,5-letnie		
PP 1 – ul. Pułaskiego	0	21	31	20	24	0	96	4
PP 4 – ul. Kordeckiego	0	25	28	18	24	1	96	4
PP 9 –ul. Handlowa	0	17	26	21	24	3	91	4
PP 12 - ul. Bankowa	2	18	22	19	11	3	75	3
PP 18 -ul. Serbinowska	0	31	29	35	29	0	124	5
PP 19 – ul. Widok	2	20	37	23	25	1	108	5
PP 20 - ul. Chelmska	1	23	18	11	16	3	72	3
PP 21 – ul. Wykopaliskowa	0	14	22	12	14	6	68	3
PP 22 – ul.25 Pułku Artylerii	2	6	12	11	8	2	41	2
PP 27 – ul. Reymonta	0	34	46	37	26	8	151	6
PP 28 – ul. Cmentarna	0	19	28	28	16	6	97	4
PP 30 - ul. Legionów	0	33	31	33	32	8	137	6
PP 31 - ul. Św. Michała	0	18	8	16	21	4	67	3
RAZEM	7	279	338	284	270	45	1223	52

Tab.4 Przedszkola prowadzone przez inne podmioty niż Miasto Kalisz

Placówka	Liczba dzieci*
Publiczne Przedszkole Sióstr Nazaretanek	138
Niepubliczne Przedszkole Integracyjne Sióstr Felicjanek	90
Niepubliczne Przedszkole im. Marii Konopnickiej	121
Niepubliczne Przedszkole „Szczęśliwa Trzynastka”	135
Niepubliczne Przedszkole „Bursztynowy Zamek”	49
Anglojęzyczne Niepubliczne Przedszkole „Oleńka”	92
Anglojęzyczne Niepubliczne Przedszkole „Rainbow”	151
Niepubliczne przedszkole „Kolorowy Świat”	33
Niepubliczne Przedszkole „Pluszowy Miś”	114
Niepubliczne Przedszkole „Jacka i Agatki”	132
Niepubliczne Przedszkole „Niezapominajka”	116
Niepubliczne Przedszkole „Misia Uszatka”	96
Niepubliczne Przedszkole „Calineczka”	173
Niepubliczne Przedszkole „Bajka”	138
Niepubliczne Przedszkole „Zielone Łąki”	149
Niepubliczne Przedszkole „Pluszaki” z oddziałami specjalnymi	87
Niepubliczne Przedszkole KID'S ACADEMY	108
Niepubliczne Przedszkole „Bajkowy Świat”	90
Anglojęzyczne Niepubliczne Przedszkole „Butterfly”	41
Niepubliczne Przedszkole „Stokrotka”	57
Filia Anglojęzycznego Niepublicznego Przedszkola „Butterfly”	117
Niepubliczne Przedszkole „Radosne Przedszkole”	53
Przedszkole Kolorowy Wiatraczek	22
Przedszkole Nr 2 Tęczowa Kraina	59
Niepubliczne Przedszkole „Jagiellończyk”	20
RAZEM	2381

* dane wg stanu na grudzień 2019 r.

Tab.5 Zestawienie oddziałów przedszkolnych w szkołach podstawowych

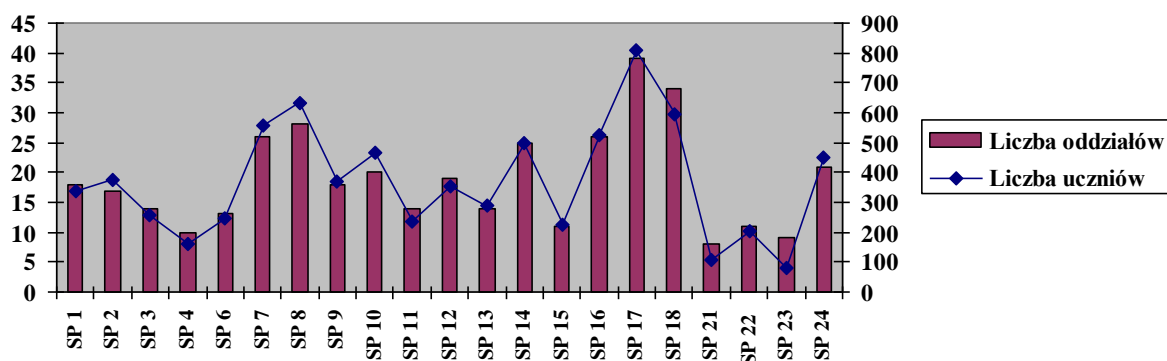
Oddziały przedszkolne	Liczba dzieci ogółem	Liczba oddziałów
SP 1	24	1
SP 3	25	1
SP 7	25	1
SP 8	24	1
SP 11	10	1
SP 12	22	1
SP 14	16	1
SP 16	23	1
SP 17	47	2
SP 18	19	1
SP 23	7	1
RAZEM	242	12

2.2 Szkoły podstawowe

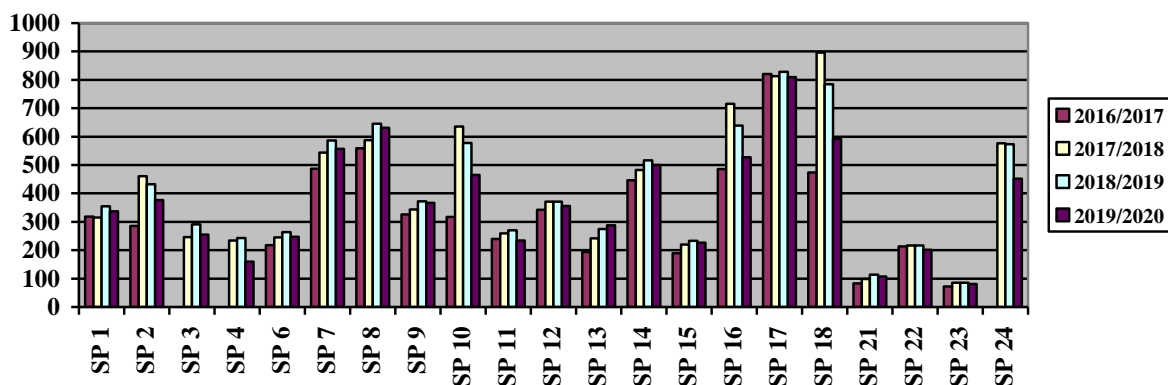
Tab. 6 Liczba uczniów i oddziałów w szkołach podstawowych z oddziałami przedszkolnymi

Szkoła	Liczba uczniów	Liczba oddziałów	Średnia liczba uczniów na oddział
SP 1	337	18	19
SP 2	376	17	22
SP 3	255	14	18
SP 4	160	10	16
SP 6	247	13	19
SP 7	557	26	21
SP 8	631	28	23
SP 9	367	18	20
SP 10	465	20	23
SP 11	234	14	17
SP 12	356	19	19
SP 13	288	14	21
SP 14	500	25	20
SP 15	226	11	21
SP 16	527	26	20
SP 17	810	39	21
SP 18	592	34	17
SP 21	107	8	13
SP 22	201	11	18
SP 23	81	9	9
SP 24	452	21	22
RAZEM	7769	395	20

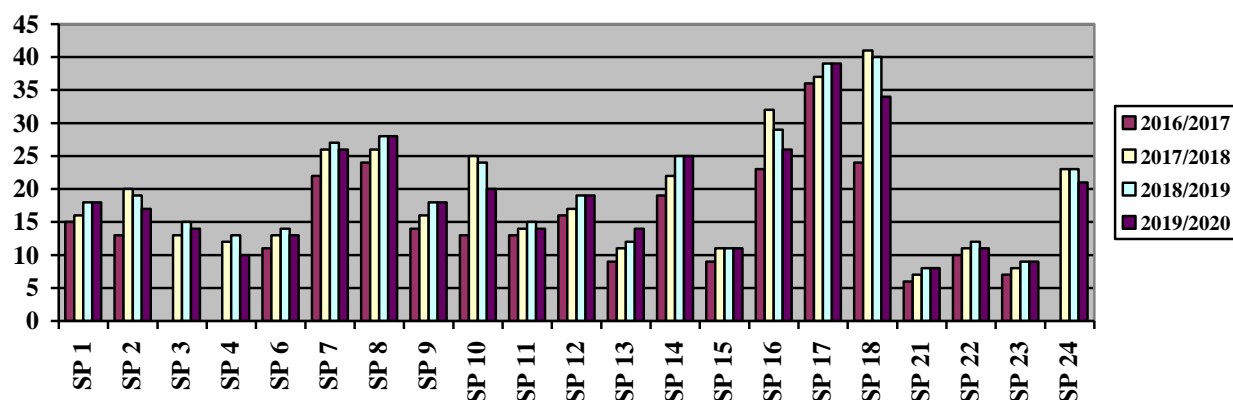
Rys. 1 Liczba uczniów i oddziałów w szkołach podstawowych



Rys. 2 Liczba uczniów w szkołach podstawowych w latach 2016-2020



Rys. 3 Liczba oddziałów w szkołach podstawowych w latach 2016-2020



Egzamin ósmoklasisty

Egzamin ósmoklasisty po raz pierwszy został przeprowadzony w roku szkolnym 2018/2019. Jego celem jest sprawdzenie wiadomości i umiejętności określone w podstawie kształcenia ogólnego dla szkoły podstawowej. Egzamin przeprowadzony był w formie pisemnej przez trzy kolejne dni od 16 do 18 czerwca 2020 r. Uczeń przystępował do egzaminu z trzech przedmiotów: języka polskiego, matematyki i języka obcego nowożytnego. Egzamin nie ma progu zdawalności i jest obowiązkowy dla uczniów klasy VIII szkoły podstawowej.

Tab.7 Średnie wyniki procentowe otrzymane z egzaminu ósmoklasisty

Szkoła	Liczba zdających	Język polski				Matematyka				Język angielski			
		Szkoła	Kalisz	Wlkp.	Kraj	Szkoła	Kalisz	Wlkp.	Kraj	Szkoła	Kalisz	Wlkp.	Kraj
SP 1	41	65,37	56,74	56,90	59	44,07	42,77	44,06	46	50,51	54,91	51,52	54
SP 2	46	71,61	56,74	56,90	59	47,89	42,77	44,06	46	60,63	54,91	51,52	54
SP 3	30	38,07	56,74	56,90	59	29,67	42,77	44,06	46	42,30	54,91	51,52	54
SP 4	16	35,50	56,74	56,90	59	24,63	42,77	44,06	46	30,47	54,91	51,52	54
SP 6	38	67,47	56,74	56,90	59	47,26	42,77	44,06	46	62,82	54,91	51,52	54
SP 7	57	55,37	56,74	56,90	59	46,91	42,77	44,06	46	59,42	54,91	51,52	54
SP 8	76	47,97	56,74	56,90	59	32,47	42,77	44,06	46	45,97	54,91	51,52	54
SP 9	42	54,29	56,74	56,90	59	40,55	42,77	44,06	46	47,98	54,91	51,52	54
SP 10	55	63,93	56,74	56,90	59	51,69	42,77	44,06	46	59,00	54,91	51,52	54
SP 11	30	59,67	56,74	56,90	59	40,37	42,77	44,06	46	50,00	54,91	51,52	54
SP 12	46	40,61	56,74	56,90	59	33,63	42,77	44,06	46	32,18	54,91	51,52	54
SP 13	25	57,84	56,74	56,90	59	42,60	42,77	44,06	46	54,96	54,91	51,52	54
SP 14	53	57,21	56,74	56,90	59	43,09	42,77	44,06	46	58,40	54,91	51,52	54
SP 15	25	62,08	56,74	56,90	59	46,48	42,77	44,06	46	56,52	54,91	51,52	54
SP 16	79	46,89	56,74	56,90	59	32,19	42,77	44,06	46	48,07	54,91	51,52	54
SP 17	102	59,53	56,74	56,90	59	46,11	42,77	44,06	46	66,25	54,91	51,52	54
SP 18	80	57,33	56,74	56,90	59	41,93	42,77	44,06	46	56,13	54,91	51,52	54
SP 21	16	59,88	56,74	56,90	59	46,50	42,77	44,06	46	62,81	54,91	51,52	54
SP 22	24	55,67	56,74	56,90	59	41,29	42,77	44,06	46	55,17	54,91	51,52	54
SP 23	4	73,00	56,74	56,90	59	47,50	42,77	44,06	46	65,25	54,91	51,52	54
SP 24	22	67,36	56,74	56,90	59	62,14	42,77	44,06	46	67,41	54,91	51,52	54
Eduktor	16	71,38	56,74	56,90	59	66,19	42,77	44,06	46	80,29	54,91	51,52	54
Nazaret	19	72,11	56,74	56,90	59	78,16	42,77	44,06	46	86,59	54,91	51,52	54

Wyniki w skali staninowej z egzaminu ósmoklasisty
Tab. 8 Język polski

Szkoła	Stanina (porównanie lat 2019 i 2020)							
	1	2	3	4	5	6	7	8
SP 1					19		20	
SP 2					19			20
SP 3	20			19				
SP 4	20			19				
SP 6					19		20	
SP 7				19,20				
SP 8		20				19		
SP 9				19,20				
SP 10						19,20		
SP 11					19,20			
SP 12		20		19				
SP 13				19	20			
SP 14				19	20			
SP 15				19		20		
SP 16		20	19					
SP 17					19,20			
SP 18				19	20			
SP 21				19	20			
SP 22				20	19			
SP 23					19			20
SP 24					19		20	
Edukator					19			20
Nazaret						19		20

Tab. 9 Matematyka

Szkoła	Stanina (porównanie lat 2019 i 2020)								
	1	2	3	4	5	6	7	8	9
SP 1					19,20				
SP 2					19	20			
SP 3		20		19					
SP 4	20			19					
SP 6					19	20			
SP 7					19,20				
SP 8			20			19			
SP 9				20	19				
SP 10						19,20			
SP 11				20	19				
SP 12			20	19					
SP 13					19,20				
SP 14					19,20				
SP 15					19,20				
SP 16			20	19					
SP 17					19,20				
SP 18				20	19				
SP 21				19	20				
SP 22				20	19				
SP 23						19,20			
SP 24						19		20	
Edukator						19		20	
Nazaret							19		20

Tab. 10 Język angielski

Szkoła	Stanina (porównanie lat 2019 i 2020)							
	2	3	4	5	6	7	8	9
SP 1				19,20				
SP 2				19	20			
SP 3			20	19				
SP 4		20		19				
SP 6				19		20		
SP 7				19	20			
SP 8			20	19				
SP 9				19,20				
SP 10					19,20			
SP 11				19,20				
SP 12	20		19					
SP 13				19	20			
SP 14				19	20			
SP 15				19	20			
SP 16				19,20				
SP 17				19		20		
SP 18				19	20			
SP 21				19		20		
SP 22				19	20			
SP 23				19		20		
SP 24				19		20		
Edukator					19		20	
Nazaret					19			20

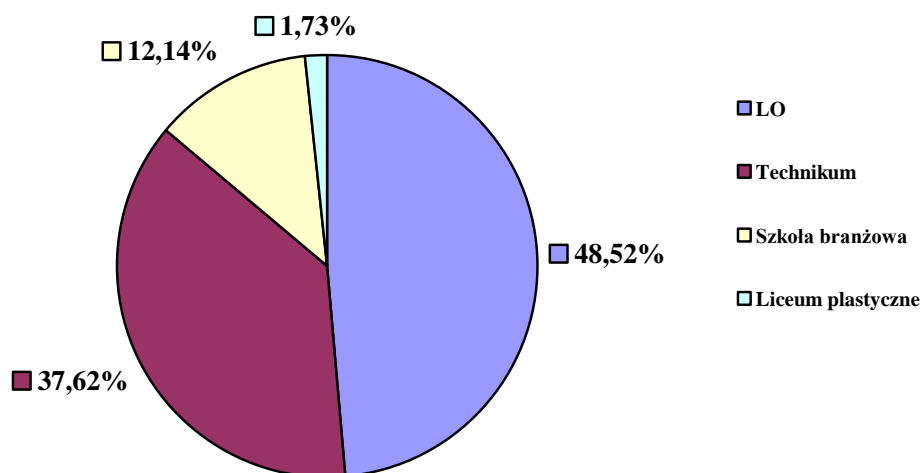
2.3 Szkoły ponadpodstawowe

W roku szkolnym 2019/2020 w szkołach ponadpodstawowych prowadzonych przez Miasto Kalisz uczyło się 7408 uczniów w tym 3594 w liceach ogólnokształcących, a 3686 w szkołach zawodowych. Do Centrum Kształcenia Zawodowego i Ustawicznego uczęszczało 352 kursantów i słuchaczy.

Tab.11 Liczba uczniów w szkołach ponadpodstawowych w latach 2016-2020

Typ szkoły	Liczba uczniów			
	2016/17	2017/18	2018/19	2019/20
LO	2939	2804	2724	3594
Technikum	2430	2423	2377	2787
Szkoła branżowa	836	798	668	899
Liceum plastyczne	97	103	104	128

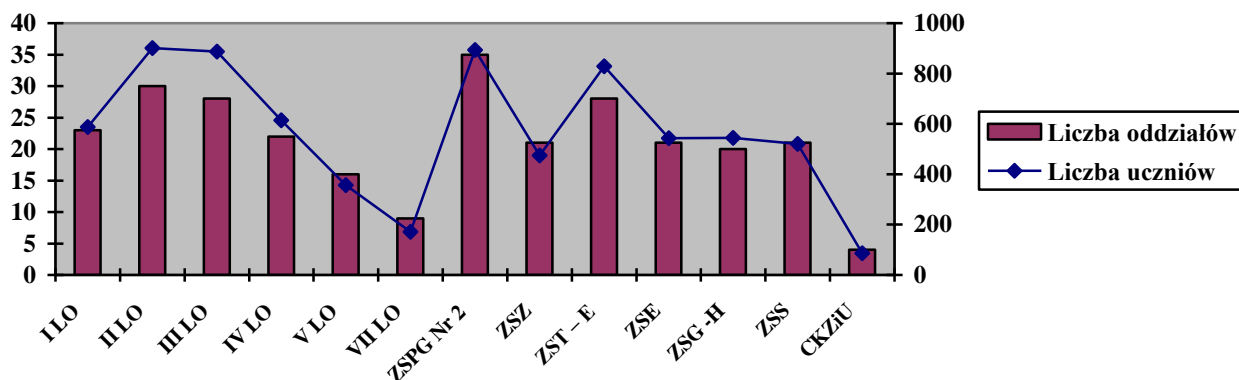
Rys. 4. Struktura uczniów w szkołach ponadpodstawowych w roku szkolnym 2019/2020



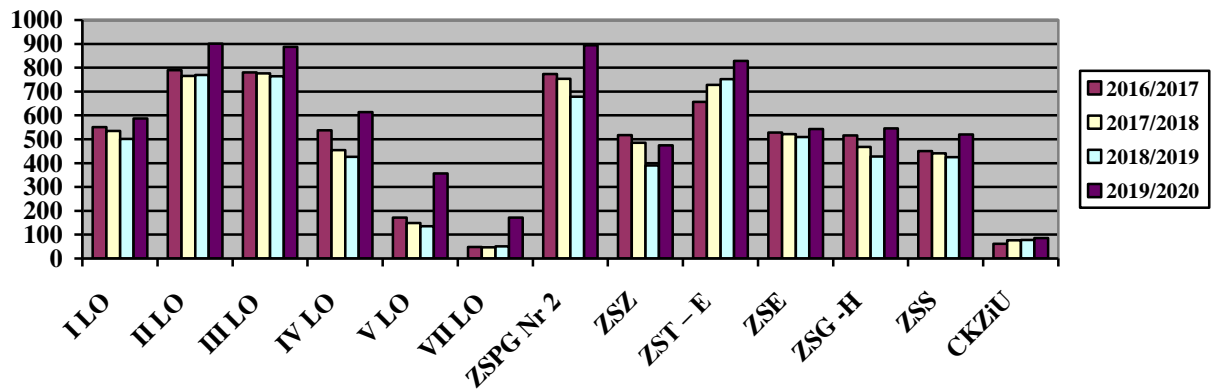
Tab. 12 Szkoły ponadpodstawowych w latach 2016-2020

Szkoła	2016/2017		2017/2018		2018/2019		2019/2020	
	Liczba oddziałów	Liczba uczniów	Liczba oddziałów	Liczba uczniów	Liczba oddziałów	Liczba uczniów	Liczba oddziałów	Liczba uczniów
I LO	18	551	18	535	17	501	23	587
II LO	26	789	26	766	26	769	30	901
III LO	24	780	24	776	24	764	28	887
IV LO	18	538	17	454	16	426	22	614
V LO	8	172	7	149	7	135	16	357
VII LO	3	48	3	47	3	51	9	171
ZSPG Nr 2	31	773	30	753	27	678	35	894
ZSZ	26	517	23	485	20	390	21	474
ZST – E	23	657	24	728	25	752	28	829
ZSE	20	528	20	522	20	510	21	543
ZSG –H	21	516	18	468	17	427	20	545
ZSS	20	450	19	441	19	425	21	520
CKZiU	5	61	6	77	4	78	4	86
RAZEM	243	6380	235	6201	225	5906	278	7408

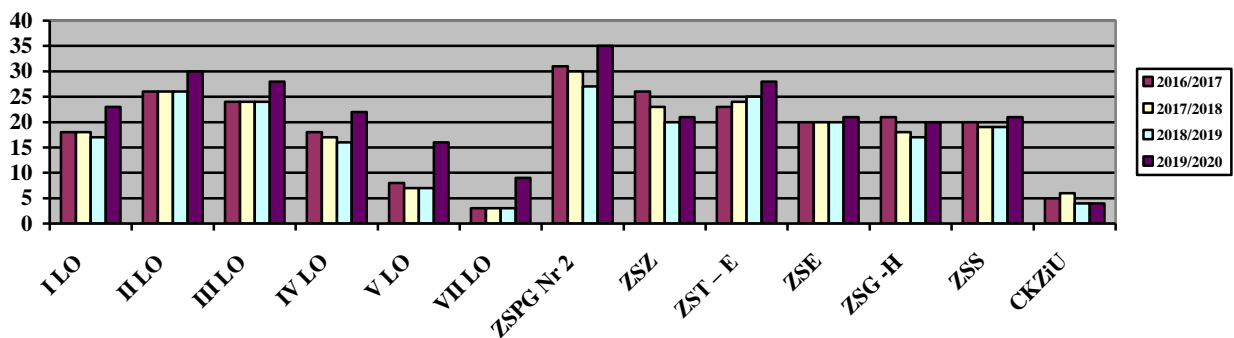
Rys 5 Liczba uczniów i oddziałów w szkołach ponadpodstawowych w roku szkolnym 2019/2020



Rys. 6 Liczba uczniów w szkołach ponadpodstawowych w latach 2016-2020



Rys. 7 Liczba oddziałów w szkołach ponadpodstawowych w latach 2016-2020



Tab. 13 Wyniki maturzystów przystępujących do egzaminu dojrzałości

Jednostka organizacyjna	Liczba osób przystępujących do matury (ogółem)	Liczba maturzystów, którzy zdali egzamin maturalny	Liczba maturzystów, którzy nie zdali egzaminu maturalnego	Zdawalność (%)
III LO	256	256	0	100,00
II LO	236	233	3	98,73
I LO	166	163	3	98,19
IV LO	120	88	32	73,33
ZSTE	163	146	17	89,57
ZSPG 2	147	100	47	68,03
ZSE	129	92	36	71,32
V LO	50	35	15	70,00
ZSS	52	28	24	53,85
ZSZ	10	6	4	60,00
ZSGH	47	37	10	78,72
SOSW Dn	4	0	4	0,00
VI LO	3	1	2	33,33
VII LO	20	18	2	90,00
Razem	1403	1203	199	85,74

Tab.14 Wyniki egzaminu maturalnego z języka polskiego *

Szkoła	Egzamin pisemny				
	Poziom podstawowy			Poziom rozszerzony	
	Liczba przystępujących	Zdawalność w procentach	Średni wynik procentowy	Liczba przystępujących	Średni wynik procentowy
Technikum nr 3 (ZSS)	53	90,57	52,26	3	33,67
Technikum Nr 4 (ZSTE)	165	92,12	44,99	27	44,30
I Liceum Ogólnokształcące	169	100	62,90	49	62,82
VII Liceum Ogólnokształcące	19	100	59,89	9	58,11
III Liceum Ogólnokształcące	257	99,61	66,22	59	64,32
Technikum Nr 2 (ZSE)	128	97,66	52,01	36	48,89
V Liceum Ogólnokształcące	51	96,08	51,00	15	31,07
VI Liceum Ogólnokształcące dla Dorosłych	3	66,67	41,33	-	-
Liceum Plastyczne	27	100	59,44	6	48,50
Technikum Budowlano - Elektryczne	105	96,19	54,43	32	28,66
Technikum Budowy Fortepianów	17	100	55,71	9	42,89
II Liceum Ogólnokształcące	236	100	63,94	70	59,61
Technikum Nr 7 (ZSZ)	10	100	70,00	-	-
IV Liceum Ogólnokształcące	121	100	59,46	64	42,28
Technikum nr 6 (ZSGH)	50	94,00	50,98	4	22,75
Technikum Specjalne nr 5	4	0	6,50	-	-

Tab.15 Wyniki egzaminu maturalnego z biologii *

SZKOŁA	Poziom rozszerzony	
	Liczba przystępujących	Średni wynik procentowy
I Liceum Ogólnokształcące	38	44,66
VII Liceum Ogólnokształcące	8	26,63
III Liceum Ogólnokształcące	82	64,17
Technikum Nr 4	5	21,00
Technikum Nr 2	1	12,00
V Liceum Ogólnokształcące	9	22,00
Liceum Plastyczne	2	23,50
Technikum Budowlano - Elektryczne	10	18,60
II Liceum Ogólnokształcące	78	44,68
Technikum Nr 3	1	15,00
Technikum Nr 7	3	24,00
IV Liceum Ogólnokształcące	27	19,67
Technikum nr 6	10	20,20

Tab. 16 Wyniki egzaminu maturalnego z historii sztuki*

SZKOŁA	Poziom rozszerzony	
	Liczba przystępujących	Średni wynik procentowy
Technikum Nr 6	1	15,00
I Liceum Ogólnokształcące	1	32,00
III Liceum Ogólnokształcące	1	68,00
Liceum Plastyczne	26	36,92

Tab.17 Wyniki egzaminu maturalnego z matematyki *

SZKOŁA	Poziom podstawowy			Poziom rozszerzony	
	Liczba przystępujących	Zdawalność w procentach	Średni wynik procentowy	Liczba przystępujących	Średni wynik procentowy
Technikum Specjalne nr 5	4	0,00	17,50	-	-
Technikum nr 3 (ZSS)	53	52,83	32,00	3	9,33
Technikum Nr 4 (ZSTE)	166	85,54	50,19	96	10,04
I Liceum Ogólnokształcące	169	96,45	60,14	48	26,29
VII Liceum Ogólnokształcące	19	68,42	44,84	-	-
III Liceum Ogólnokształcące	257	99,61	83,15	161	55,91
Technikum Nr 2 (ZSE)	128	66,41	40,63	47	9,53
V Liceum Ogólnokształcące	51	68,63	33,92	-	-
VI Liceum Ogólnokształcące dla Dorosłych	3	0,00	23,33	1	2,00
Liceum Plastyczne	27	62,96	41,78	3	10,00
Technikum Budowlano - Elektryczne	105	64,76	38,95	27	5,5617
Technikum Budowy Fortepianów	17	58,82	33,53	1	6,00
II Liceum Ogólnokształcące	236	97,03	64,19	93	29,23
Technikum Nr 7 (ZSZ)	10	60,00	37,00	-	-
IV Liceum Ogólnokształcące	121	64,46	37,69	15	10,00
Technikum nr 6 (ZSGH)	50	66,00	35,44	1	2,00

Tab.18 Wyniki egzaminu maturalnego z języka angielskiego*

Szkoła	Egzamin pisemny				
	Poziom podstawowy			Poziom rozszerzony	
	Liczba przystępujących	Zdawalność w procentach	Średni wynik procentowy	Liczba przystępujących	Średni wynik procentowy
Technikum Specjalne nr 5	4	50,00	30,75	4	15,25
Technikum nr 3	53	81,13	48,75	17	30,82
Technikum Nr 4	166	98,19	75,25	117	48,69
I Liceum Ogólnokształcące	160	98,75	75,24	88	54,39
VII Liceum Ogólnokształcące	18	83,33	58,56	17	30,94
III Liceum Ogólnokształcące	251	99,60	90,36	194	71,55
Technikum Nr 2	127	85,83	55,07	39	36,00
V Liceum Ogólnokształcące	50	72,00	47,08	19	39,58
VI Liceum Ogólnokształcące dla Dorosłych	3	100	48,00	-	-
Liceum Plastyczne	26	100,00	71,92	17	47,65
Technikum Budowlano - Elektryczne	101	83,17	56,10	36	36,06
Technikum Budowy Fortepianów	16	87,50	64,00	10	36,00
II Liceum Ogólnokształcące	234	99,15	79,15	119	61,34
Technikum Nr 7	10	90,00	44,60	4	23,00
IV Liceum Ogólnokształcące	120	91,67	57,48	85	36,92
Technikum nr 6	49	87,76	56,78	32	31,94

Tab. 19 Wyniki egzaminu maturalnego z filozofii*

SZKOŁA	Poziom rozszerzony	
	Liczba przystępujących	Średni wynik procentowy
Technikum Nr 6	1	46,00
I Liceum Ogólnokształcące	3	27,33

Tab.20 Wyniki egzaminu maturalnego z języka niemieckiego*

Szkoła	Egzamin pisemny				
	Poziom podstawowy			Poziom rozszerzony	
	Liczba przystępujących	Zdawalność w procentach	Średni wynik procentowy	Liczba przystępujących	Średni wynik procentowy
Technikum nr 6	1	100	54,00	-	-
I Liceum Ogólnokształcące	9	88,89	65,75	7	65,14
III Liceum Ogólnokształcące	2	100	82,00	1	76,00
V Liceum Ogólnokształcące	1	100	30,00	1	26,00
Technikum Nr 4	-	-	-	1	20,00
IV Liceum Ogólnokształcące	1	100	40,00	-	-
Technikum Budowy Fortepianów	1	0	22,00	1	18,00
II Liceum Ogólnokształcące	1	100	98,00	2	78,00
Liceum Plastyczne	1	100	68,00	-	-
Technikum Budowlano – Elektryczne	2	50,00	31,00	-	-
VII Liceum Ogólnokształcące	1	100	38,00	1	24,00

Tab.21 Wyniki egzaminu maturalnego z geografii*

SZKOŁA	Poziom rozszerzony	
	Liczba przystępujących	Średni wynik procentowy
Technikum Nr 3	39	11,56
Technikum Nr 4	10	11,40
I Liceum Ogólnokształcące	25	16,72
VII Liceum Ogólnokształcące	7	7,14
III Liceum Ogólnokształcące	44	38,05
Technikum Nr 2	94	14,77
V Liceum Ogólnokształcące	17	14,12
VI Liceum Ogólnokształcące dla Dorosłych	2	6,00
Liceum Plastyczne	1	28,00
Technikum Budowlano - Elektryczne	52	12,50
Technikum Budowy Fortepianów	4	3,00
II Liceum Ogólnokształcące	72	32,18
Technikum Nr 7	3	6,67
IV Liceum Ogólnokształcące	47	10,17
Technikum nr 6	12	8,83

Tab. 22 Wyniki egzaminu maturalnego z informatyki*

SZKOŁA	Poziom rozszerzony	
	Liczba przystępujących	Średni wynik procentowy
Technikum Nr 4	12	25,00
III Liceum Ogólnokształcące	2	51,00
II Liceum Ogólnokształcące	3	12,67

Tab.23 Wyniki egzaminu maturalnego z fizyki *

SZKOŁA	Poziom rozszerzony	
	Liczba przystępujących	Średni wynik procentowy
Technikum Nr 2	1	17,00
Technikum Nr 3	1	10,00
I Liceum Ogólnokształcące	8	26,75
III Liceum Ogólnokształcące	95	50,53
II Liceum Ogólnokształcące	23	31,91
IV Liceum Ogólnokształcące	1	10,00
Technikum Nr 4	21	10,00
Technikum Budowlano -Elektryczne	5	6,80

Tab.24 Wyniki egzaminu maturalnego z historii*

SZKOŁA	Poziom rozszerzony	
	Liczba przystępujących	Średni wynik procentowy
Technikum Nr 4	8	16,25
I Liceum Ogólnokształcące	14	25,86
Liceum Plastyczne	2	21,00
Technikum Budowlano - Elektryczne	4	7,00
III Liceum Ogólnokształcące	24	41,83
V Liceum Ogólnokształcące	6	17,33
II Liceum Ogólnokształcące	27	52,15
IV Liceum Ogólnokształcące	5	26,40
Technikum Nr 6	2	13,00
Technikum Nr 3	2	31,00
Technikum Nr 2	5	9,20

Tab.25 Wyniki egzaminu maturalnego z wiedzy o społeczeństwie*

SZKOŁA	Poziom rozszerzony	
	Liczba przystępujących	Średni wynik procentowy
Technikum Nr 4	2	22,50
I Liceum Ogólnokształcące	25	24,20
III Liceum Ogólnokształcące	12	41,25
Technikum Nr 3	2	5,50
Technikum Nr 2	8	18,25
V Liceum Ogólnokształcące	13	23,38
II Liceum Ogólnokształcące	27	42,04
IV Liceum Ogólnokształcące	4	13,50
Technikum Nr 6	2	16,50
Technikum Budowlano - Elektryczne	2	15,00

Tab. 26 Wyniki egzaminu maturalnego z historii muzyki*

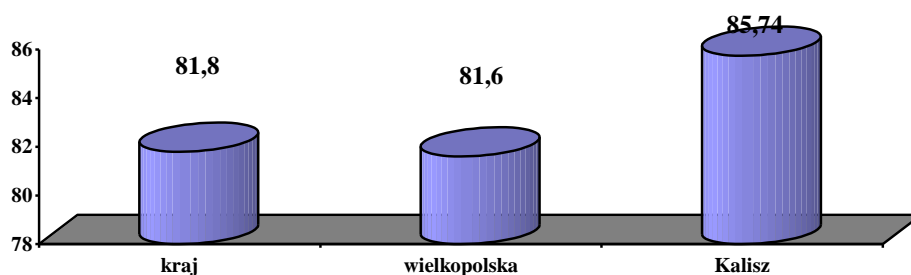
SZKOŁA	Poziom rozszerzony	
	Liczba przystępujących	Średni wynik procentowy
I Liceum Ogólnokształcące	1	57,00

Tab.27 Wyniki egzaminu maturalnego z chemii*

SZKOŁA	Poziom rozszerzony	
	Liczba przystępujących	Średni wynik procentowy
I Liceum Ogólnokształcące	53	22,21
III Liceum Ogólnokształcące	67	54,21
Technikum Nr 4	3	2,33
Technikum Nr 6	9	4,78
Technikum Budowlano -Elektryczne	2	1,50
II Liceum Ogólnokształcące	47	38,32
IV Liceum Ogólnokształcące	9	13,56

* - wyniki bez sesji poprawkowej

Rys. 8 Uczniowie, którzy zdali maturę we wszystkich szkołach w Kaliszu w ujęciu %



Matura międzynarodowa.

W roku szkolnym 2019/2020 ze względu na pandemię koronawirusa, matura międzynarodowa odbywała się w zmienionej formule. W marcu 2020 dyrektor generalna International Baccalaureate Organization, poinformowała koordynatorów matury międzynarodowej o zasadach zmienionej formuły matury, a w kwietniu odbyła się seria szkoleń online zorganizowanych przez IBO. Koordynator szkolny poinformowała nauczycieli o zmienionej formule matury międzynarodowej oraz czuwała nad prawidłowym jej przebiegiem, między innymi nad prawidłowym wypełnieniem formularzy towarzyszących pracom pisemnym.

Do matury międzynarodowej przystąpiło 18 uczniów. Wszyscy uczniowie zdali maturę międzynarodową. Uczniowie zdawali maturę z 6 przedmiotów: 3 na poziomie podstawowym oraz 3 na poziomie rozszerzonym z następujących przedmiotów:

- Literatura w języku polskim (Polish A:Literature)
- Język angielski (English B)
- Język hiszpański (Spanish ab initio)
- Matematyka (Mathematics SL,HL, Studies)
- Zarządzanie biznesem (Business Management)
- Geografia (Geography)
- Historia (History)
- Biologia (Biology)
- Chemia (Chemistry)
- Fizyka (Physics)
- Informatyka (Computer Science)

Egzaminy ustne z literatury polskiej oraz języka angielskiego i hiszpańskiego odbywały się wcześniej, w ciągu roku szkolnego zarówno w pierwszym jak i drugim roku przygotowań do matury, tzn. w roku szkolnym 2018/19 oraz w 2019/20. Uczniowie zdawali dwa egzaminy ustne z literatury oraz po jednym egzaminie z angielskiego oraz hiszpańskiego w klasie trzeciej. W klasie trzeciej uczniowie zdawali egzamin z literatury w grudniu 2019, a z angielskiego i hiszpańskiego w styczniu 2020. Egzaminy zostały nagrane i przesłane do egzaminatorów zewnętrznych do oceny.

Oprócz egzaminów ustnych, uczniowie musieli napisać prace roczne z każdego przedmiotu, który wybrali; napisać pracę maturalną z wybranego przez siebie przedmiotu, napisać 2 rozprawki oraz przygotować prezentację z przedmiotu o nazwie Teoria Wiedzy (Theory of Knowledge), a także zaliczyć działalność CAS (działalność artystyczna, sport i wolontariat). Te trzy elementy (praca maturalna, Teoria Wiedzy i CAS) są obowiązkowe i bez ich zaliczenia uczniowie nie mogliby otrzymać dyplomu matury międzynarodowej.

Uczniowie pisali prace maturalne z następujących przedmiotów: Literatura, Język angielski, Geografia, Historia, Biologia, Chemia, Fizyka i Teatr

Uczniowie oceniani są w 7-mio stopniowej skali ocen, przy czym ocena 1 to najniższa, a 7 to najwyższa. Z pracy maturalnej oraz Teorii Wiedzy uczniowie oceniani są w skali od A do D, przy czym ocena A jest oceną najwyższą, a D najniższą. Wszystkie prace sprawdzane są przez egzaminatorów zewnętrznych.

Maksymalna liczba punktów, jaką uczeń może otrzymać z egzaminów maturalnych, pracy maturalnej oraz przedmiotu Teoria Wiedzy to 45 punktów. Najmniejsza liczba punktów, którą uczeń może uzyskać, aby zdać maturę to 24 punkty.

Maksymalna ilość punktów, jaką uzyskał absolwent to 43 na 45 możliwych punktów, średnia ilość punktów, jaką uzyskała szkoła to 35 punktów, co stanowi 77% i ocena ta z roku na rok jest wyższa.

Uczniowie II Liceum otrzymali bardzo dobre wyniki, lepsze wyniki niż średnia światowa z następujących przedmiotów:

- Literatura (średnia szkoły 6,0)
- język angielski (średnia szkoły 6,40)
- Spanish ab initio (średnia szkoły 6,50)
- Geography HL (średnia szkoły 5,38)
- Geography SL (średnia szkoły 5,38)
- Biology HL (średnia szkoły 5,0)
- Chemistry SL (średnia szkoły 5,0)
- Computer Science SL (średnia szkoły 6,0)
- Physics HL (średnia szkoły 5,67)
- Mathematics HL (średnia szkoły 5,43)
- Mathematical Studies (średnia szkoły 4,50)

Uczniowie otrzymali również celujące oraz bardzo dobre oceny z prac maturalnych z przedmiotów: Polish A: Literature, English B oraz Theatre (oceny A najwyższe oraz B bardzo dobre).

Z Theory of Knowledge (Teoria Wiedzy), aż 10 uczniów otrzymało celujące i bardzo dobre oceny: najwyższą A oraz bardzo dobrą B.

Ze względu na bardzo dobre oceny, wszyscy uczniowie otrzymają dyplom matury międzynarodowej dwujęzycznej

Egzaminy zawodowe

Tab. 28 Zdawalność egzaminu zawodowego w Zespole Szkół Gastronomiczno-Hotelarskich

Zawód	Typ szkoły					
	Szkoła branżowa		zdawalność w %	Technikum		zdawalność w %
	liczba uczniów przystępujących do egzaminu	liczba uczniów, którzy zdali		liczba uczniów przystępujących do egzaminu	liczba uczniów, którzy zdali	
technik żywienia i usług gastronomicznych	-	-	-	44	40	91
technik hotelarstwa	-	-	-	10	9	90
kelner	-	-	-	9	9	100
technik technologii żywienia	-	-	-	7	7	100
cukiernik	11	11	100	-	-	-
kucharz	15	15	100	-	-	-
OGÓŁEM	26	26	100	70	65	93

Tab. 29 Zdawalność egzaminu zawodowego w Zespole Szkół Zawodowych

Zawód	Typ szkoły					
	Szkoła branżowa		zdawalność w %	Technikum		zdawalność w %
	liczba uczniów przystępujących do egzaminu	liczba uczniów, którzy zdali		liczba uczniów przystępujących do egzaminu	liczba uczniów, którzy zdali	
kucharz	2	2	100	-	-	-
elektromechanik pojazdów samochodowych	1	0	0	-	-	-
mechanik pojazdów samochodowych	4	4	100	-	-	-
sprzedawca	8	6	75	-	-	-
technik usług fryzjerskich	-	-	-	17	16	94
OGÓŁEM	15	12	80	17	16	94

Tab. 30 Zdawalność egzaminu zawodowego w Zespole Szkół Ponadgimnazjalnych Nr 2

Zawód	Typ szkoły					
	Szkoła branżowa		zdawalność w %	Technikum		zdawalność w %
	liczba uczniów przystępujących do egzaminu	liczba uczniów, którzy zdali		liczba uczniów przystępujących do egzaminu	liczba uczniów, którzy zdali	
monter zabudowy i robót wykończeniowych w bud.	28	24	86	-	-	-
elektryk	11	2	18	-	-	-
technik architektury krajobrazu	-	-	-	34	24	70
technik informatyk	-	-	-	41	11	26
technik elektryk	-	-	-	32	11	34
technik geodeta	-	-	-	20	5	25
technik budownictwa	-	-	-	65	55	84
technik budowy fortepianów i pianin	-	-	-	31	29	
OGÓŁEM	39	26	66	223	135	60

Tab. 31 Zdawalność egzaminu zawodowego w Zespole Szkół Samochodowych

Zawód	Typ szkoły					
	Szkoła branżowa		zdawalność w %	Technikum		zdawalność w %
	liczba uczniów przystępujących do egzaminu	liczba uczniów, którzy zdali		liczba uczniów przystępujących do egzaminu	liczba uczniów, którzy zdali	
technik pojazdów samochodowych	-	-	-	32	32	100
technik logistyk	-	-	-	32	25	78
mechanik pojazdów samochodowych	16	14	87	-	-	-
elektromechanik pojazdów samochodowych	27	20	74	-	-	-
OGÓŁEM	43	34	79	64	57	89

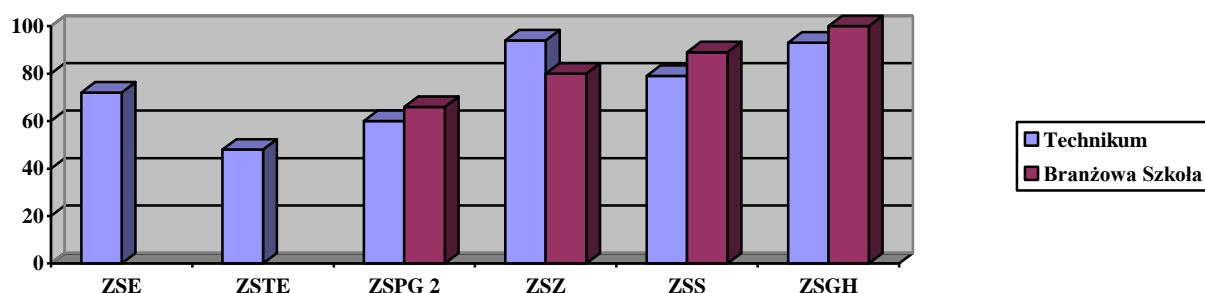
Tab. 32 Zdawalność egzaminu zawodowego w Zespole Szkół Ekonomicznych

Zawód	Typ szkoły					
	Szkoła branżowa		zdawalność w %	Technikum		zdawalność w %
	liczba uczniów przystępujących do egzaminu	liczba uczniów, którzy zdali		liczba uczniów przystępujących do egzaminu	liczba uczniów, którzy zdali	
technik ekonomista	-	-	-	108	61	56
technik handlowiec	-	-	-	9	8	88
technik organizacji reklamy	-	-	-	9	6	67
technik ekonomista	-	-	-	93	81	87
technik handlowiec	-	-	-	12	12	100
OGÓŁEM				231	168	72

Tab. 33 Zdawalność egzaminu zawodowego w Zespole Szkół Techniczno-Elektronicznych

Zawód	Typ szkoły					
	Szkoła branżowa		Zdawalność w %	Technikum		Zdawalność w %
	liczba uczniów przystępujących do egzaminu	liczba uczniów, którzy zdali		liczba uczniów przystępujących do egzaminu	liczba uczniów, którzy zdali	
technik grafiki i poligrafii cyfrowej	-	-	-	23	15	65
technik mechatronik	-	-	-	28	8	29
technik elektronik	-	-	-	13	4	31
technik informatyk	-	-	-	66	29	44
technik mechanik	-	-	-	21	16	76
OGÓŁEM				151	72	48

Rys. 9 Zdawalność egzaminu zawodowego w poszczególnych typach szkół



Do egzaminów kwalifikacyjnych w szkołach zawodowych w roku 2020 przystąpiło 879 uczniów kaliskich publicznych szkół branżowych oraz techników.

2.5 Indywidualne nauczanie oraz zindywidualizowana ścieżka kształcenia

Indywidualne nauczanie jest formą realizacji obowiązku szkolnego oraz nauki. Organizowane jest dla dzieci i młodzieży, których stan zdrowia uniemożliwia lub znacznie utrudnia uczęszczanie do szkoły.

Zindywidualizowana ścieżka kształcenia przewidziana dla uczniów, którzy mogą uczęszczać do szkoły, ale ze względu na trudności w funkcjonowaniu wynikające w szczególności ze stanu zdrowia, nie mogą realizować wszystkich zajęć edukacyjnych wspólnie z oddziałem szkolnym i wymagają dostosowania organizacji i procesu nauczania do ich specjalnych potrzeb edukacyjnych.

Zajęcia realizowane indywidualnie z uczniem dla dziecka z orzeczeniem o potrzebie kształcenia specjalnego – ta forma pomocy organizowana jest wyłącznie dla uczniów z orzeczeniem o potrzebie kształcenia specjalnego, którzy w obecnym stanie prawnym są wyłączeni z nauczania indywidualnego i zindywidualizowanej ścieżki kształcenia

Tab. 34 Zajęcia realizowane indywidualnie z uczniem

Rok szkolny	2016/2017	2017/2018	2018/2019	2019/2020
Indywidualne nauczanie	2109	2462	2043	1686
Zindywidualizowana ścieżka kształcenia		156	842	879
Zajęcia realizowane indywidualnie z uczniem dla dziecka z orzeczeniem o potrzebie kształcenia specjalnego			231	390

2.6 Kształcenie specjalne

Kształcenie specjalne dotyczy uczniów z różnymi niepełnosprawnościami, stopniami upośledzenia umysłowego oraz niedostosowanych społecznie, wymagających stosowania specjalnej organizacji nauki i metod pracy. W Kaliszu tego rodzaju warunki spełniają trzy placówki: Szkoła Podstawowa Specjalna Nr 19 przy ul. Budowlanych 2, Specjalny Ośrodek Szkolno – Wychowawczy Nr 1 przy ul. Kordeckiego 17a i Specjalny Ośrodek Szkolno – Wychowawczy Nr 2 przy ul. Kordeckiego 19.

Oprócz tych placówek uczniowie niepełnosprawni mogą w Kaliszu uczęszczać również do oddziałów integracyjnych w szkołach ogólnodostępnych (w Szkołach Podstawowych Nr 17 i 24, V Liceum Ogólnokształcącym i Zespole Szkół Zawodowych) oraz oddziałów specjalnych w szkołach ogólnodostępnych (w Szkole Podstawowej Nr 18).

Tab. 35 Szkoły i placówki kształcenia specjalnego

Placówka	2016/2017		2017/2018		2018/2019		2019/2020	
	Liczba oddziałów	Liczba uczniów	Liczba oddziałów	Liczba uczniów	Liczba oddziałów	Liczba uczniów	Liczba oddziałów	Liczba uczniów
SP Nr 18*	5	22	5	16	6	27	5	20
SP Nr 19	19	139	23	127	19	114	19	112
SOSW Nr 1	15	116	14	105	15	105	15	112
SOSW Nr 2	20	125	20	123	20	128	21	131
Razem	59	402	62	371	60	374	60	375

*tylko oddziały i uczniowie o kształceniu specjalnym

2.7 Pozostałe placówki oświatowe

W Kaliszu oprócz wymienionych powyżej szkół istnieją następujące placówki oświatowe: Poradnia Psychologiczno – Pedagogiczna przy ul. Prymasa Stefana Wyszyńskiego 3b, Młodzieżowy Dom Kultury przy ul. Teatralnej, Państwowa Szkoła Muzyczna I i II stopnia przy Placu Jana Pawła II oraz Szkoła Podstawowa Nr 20 przy Wojewódzkim Szpitalu Zespolonym ul. Poznańska 79.

Celem działania poradni jest udzielanie dzieciom, młodzieży, rodzicom i nauczycielom pomocy psychologiczno-pedagogicznej, a także pomocy uczniom w wyborze kierunku kształcenia i zawodu. Pod opieką Poradni Psychologiczno-Pedagogicznej w roku szkolnym 2019/2020 było 22766 dzieci i młodzieży oraz 78 placówek. Liczba dzieci i młodzieży przyjętej na badania psychologiczne, pedagogiczne i logopedyczne wyniosła 1633. W poradni wydano 517 orzeczeń o potrzebie kształcenia specjalnego, indywidualnego nauczania i zajęć rewalidacyjno-wychowawczych oraz opinii o potrzebie wczesnego wspomagania rozwoju dziecka wydawanych przez Zespół Orzekający.

Młodzieżowy Dom Kultury jest placówką wychowania pozaszkolnego, który realizuje zadania min. edukacyjne, wychowawcze, kulturalne i profilaktyczne.

Zadaniem szkoły muzycznej jest rozbudzanie i rozwijanie zdolności muzycznych oraz aktywne oddziaływanie na otoczenie w zakresie upowszechnienia kultury muzycznej. Do placówki na zajęcia dodatkowe uczęszcza ok. 670 dzieci i młodzieży.

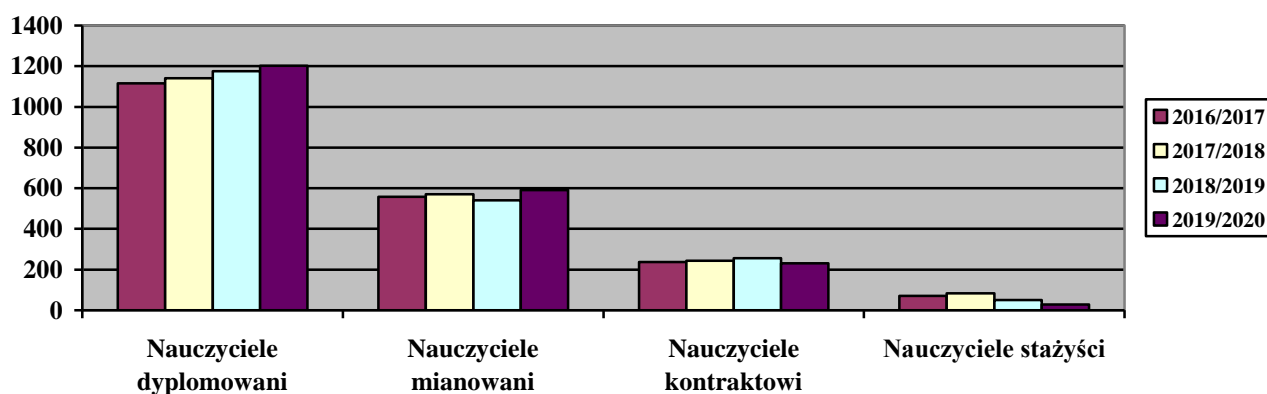
Wszystkie te placówki odgrywają ważną rolę dla uczniów.

3. Stopień awansu zawodowego nauczycieli

Tab. 36 Nauczyciele wg stopnia awansu zawodowego w szkołach prowadzonych przez Miasto Kalisz

Stopień awansu zawodowego	Etaty przeliczeniowe			
	2016/2017	2017/2018	2018/2019	2019/2020
Nauczyciele dyplomowani	1116	1141	1176	1202
Nauczyciele mianowani	558	570	540	591
Nauczyciele kontraktowi	238	243	256	231
Nauczyciele stażyści	71	84	50	29
OGÓŁEM	1938	2038	2023	2053

Rys. 10 Nauczyciele wg stopnia awansu zawodowego



Wyniki nadzoru pedagogicznego w szkołach i placówkach specjalnych prowadzonych przez Miasto Kalisz w roku szkolnym 2019/2020

Tab. 37 Wyniki nadzoru

Nazwa szkoły	Rodzaj	Tematyka	Zalecenia (ilość)
Publiczne Przedszkole Nr 19 z Oddziałami Integracyjnymi „Razem”	ewaluacja problemowa	1.Procesy wspomagania rozwoju i edukacji dzieci są zorganizowane w sposób sprzyjający uczeniu się . 2. Przedszkole wspomaga rozwój dzieci z uwzględnieniem ich indywidualnej sytuacji . 3.Rodzice są partnerami przedszkola	
Publiczne Przedszkole Nr 31	kontrola planowa	Wspieranie potencjału rozwojowego uczniów i stwarzanie warunków do ich aktywnego i pełnego uczestnictwa w życiu przedszkola, szkoły i placówki oraz w środowisku społecznym	0
Szkoła Podstawowa Nr 2 im. Jana Pawła II	kontrola doraźna	1.Prawidłowość przestrzegania wewnętrznych zasad oceniania, szczególnie z geografii, języka polskiego i chemii w odniesieniu do sytuacji ucznia klasy 7b, zgłoszonych przez rodzica. 2. Sprawowanie nadzoru pedagogicznego przez dyrektora szkoły w stosunku do ww. nauczycieli, szczególnie w zakresie realizacji podstawy programowej z języka polskiego i chemii. 3. Prawidłowość działań wychowawczych wobec uczniów klasy 7b oraz współpracy z ich rodzicami.	9
Szkoła Podstawowa nr 8 w Kaliszu	kontrola	Obserwacja przedstawiciela WKO w przebiegu postępowania kwalifikacyjnego komisji kwalifikacyjnej na stopień nauczyciela kontraktowego.	0
Szkoła Podstawowa Nr 9 im. 25 Dywizji Piechoty Ziemi Kaliskiej	kontrola planowa	Zgodność z przepisami prawa organizowania zajęć w grupie do pięciu osób lub w formie indywidualnej oraz udzielenie pomocy psychologiczno- pedagogicznej w formie zindywidualizowanej ścieżki	0
Szkoła Podstawowa nr 17 z Oddziałami Integracyjnymi w Kaliszu	kontrola doraźna	Realizacja zaleceń wynikających z kontroli dotyczącej realizacji zaleceń PPP w stosunku do ucznia kl. 8 w roku szkolnym 2019/2020	0
Szkoła Podstawowa Specjalna nr 20 przy Wojewódzkim Szpitalu Zespolonym im. L. Perzyny w Kaliszu	kontrola planowa	Prowadzenie działalności innowacyjnej	0
Szkoła Podstawowa Nr 22	kontrola doraźna	Zastrzeżenia do pracy dyrektora (anonim)	0
Szkoła Podstawowa Nr 22	kontrola planowa	1.Prowadzenie działalności innowacyjnej	0
		2.Realizacja obowiązkowych zajęć wychowania fizycznego w szkole w roku szkolnym 2019/2020	0
		3.Przechodzenie uczniów ze szkół ogólnodostępnych do szkół specjalnych	0

I Liceum Ogólnokształcące im. Adama Asnyka w Kaliszu	kontrola planowana	1.kontrola stanu sanitarno – higienicznego pomieszczeń i wymagań w stosunku do sprzętu używanego w placówce, oraz otoczenia, w związku z przygotowaniem do roku szkolnego 2019/2020. 2.kontrola zapewnienia uczniom w szkole miejsca na pozostawienie podręczników i przyborów szkolnych 3.kontrola warunków do prowadzenia zajęć z wychowania fizycznego 4.kontrola zapewnienia profilaktycznej opieki zdrowotnej nad uczniami oraz wyposażenia apteczki pierwszej pomocy 5.kontrola przestrzegania ustawy z dnia 09.11.1995 r. o ochronie zdrowia przed następstwami używania tytoniu i wyrobów tytoniowych.	0
I Liceum Ogólnokształcące im. Adama Asnyka w Kaliszu	kontrola planowana	kontrola realizacji działań w zakresie oświaty zdrowotnej i promocji zdrowia.	0
I Liceum Ogólnokształcące im. Adama Asnyka w Kaliszu	kontrola planowana	kontrola archiwum szkolnego	0
II Liceum Ogólnokształcące im. Tadeusza Kościuszki w Kaliszu	kontrola doraźna	1. Respektowanie zapisów statutu szkoły w zakresie wewnątrzszkolnego oceniania z języka polskiego i zachowania uczennicy klasy IIa; 2. Współdziałanie szkoły z rodzicami w odniesieniu do sytuacji opisanych w skardze; 3. Sprawowanie nadzoru pedagogicznego przez dyrektora szkoły nad pracą nauczyciela języka polskiego i wychowawcy klasy IIa	21
II Liceum Ogólnokształcące im. Tadeusza Kościuszki w Kaliszu	kontrola doraźna	1. Respektowanie zapisów statutu szkoły w zakresie wewnątrzszkolnego oceniania z języka polskiego i zachowania ucznia klasy IIa; 2. Przestrzeganie przepisów dotyczących organizacji i przebiegu sprawdzianu wiadomości i umiejętności z języka polskiego ucznia klasy IIa; 3. Organizowania pomocy psychologiczno-pedagogicznej dla ucznia klasy IIa; 4. Sprawowanie nadzoru pedagogicznego przez dyrektora szkoły nad pracą nauczyciela języka polskiego i wychowawcy klasy IIa	14
II Liceum Ogólnokształcące im. Tadeusza Kościuszki w Kaliszu	kontrola doraźna	1. Respektowanie przepisów w zakresie ustalenia rocznej oceny klasyfikacyjnej z języka polskiego i rocznej oceny klasyfikacyjnej zachowania ucznia, 2. Udzielanie pomocy psychologiczno-pedagogicznej uczniowi i jego rodzicom 3. Współdziałanie szkoły z rodzicami ucznia w odniesieniu do opisanych w skardze zarzutów, 4. Pełnienie nadzoru pedagogicznego przez dyrektora szkoły nad nauczycielką języka polskiego i zarazem wychowawcą klasy II a.	4 (realizacja nie później niż do 16.11.2020)
V Liceum Ogólnokształcące im. Jana III Sobieskiego w Kaliszu	kontrola planowa	Zgodność z przepisami prawa organizowania zajęć w grupie do pięciu uczniów lub w formie indywidualnej oraz udzielania uczniom pomocy psychologiczno – pedagogicznej w formie zindywidualizowanej ścieżki kształcenia.	0

Zespół Szkół Techniczno - Elektronicznych	kontrola doraźna	1.Prawidłowość i systematyczność wypełniania dziennika lekcyjnego 2.Prawidłowość realizacji zadań w zakresie organizacji kształcenia uczniów niepełnosprawnych 3.Organizacja pomocy psychologiczno – pedagogicznej dla uczniów na podstawie opinii Poradni 4.Przestrzeganie szkolnych zasad współpracy z rodzicami 5.Realizacja klasowych planów pracy wychowawcy, pedagoga zadania dotyczące profilaktyki uzależnień	6
Zespół Szkół Ponadgimnazjalnych Nr 2 w Kaliszu	wizytacja placówki	Wizytacja placówki pod kątem realizacji programów profilaktycznych	0
Zespół Szkół Ponadgimnazjalnych Nr 2 – Liceum Plastyczne	kontrola doraźna	Monitorowanie przebiegu szkolnego etapu przeglądu plastycznego z malarstwa, rysunku i rzeźby	0
Zespół Szkół Ponadgimnazjalnych Nr 2 – Liceum Plastyczne	kontrola planowana	1 Przestrzeganie przepisów ustawy Karty Nauczyciela, związanych z czasem pracy 2 Ocena realizacji zadań wynikających z nadzoru pedagogicznego przez dyrektora szkoły; 3 Ocena zgodności z prawem zapisów dotyczących wewnątrzszkolnego systemu oceniania; 4 Realizacja zaleceń pokontrolnych CEA.	0
Zespół Szkół Ekonomicznych w Kaliszu	kontrola planowa	Zgodność oferty kształcenia zawodowego z nową klasyfikacją zawodów szkolnictwa zawodowego.	0